

AudioBox™ 44VSL

Guía de Inicio Rápido



English

Español

Deutsch

Français

Instrucciones importantes de seguridad



El signo de exclamación dentro del triángulo equilátero pretende alertar al usuario de la presencia de instrucciones importantes de funcionamiento y mantenimiento (servicio) en este manual.



El símbolo del rayo con punta de flecha dentro de un triángulo equilátero pretende alertar al usuario de la presencia de voltajes "peligrosos" no aislados dentro de la carcasa del producto, que pueden ser de magnitud suficiente para constituir un riesgo de descarga eléctrica a los seres humanos.



PRECAUCIÓN: PARA REDUCIR EL RIESGO DE DESCARGA ELÉCTRICA, NO RETIRE LA CUBIERTA. NO HAY PARTES EN EL INTERIOR QUE PUEDAN SER REPARADAS POR EL USUARIO. LLAMAR A PERSONAL TÉCNICO CALIFICADO PARA SU REPARACIÓN.



PRECAUCIÓN: Para reducir el riesgo de descarga eléctrica, no exponga este aparato a la lluvia y la humedad. El aparato no debe ser expuesto a goteos o salpicaduras de líquidos. No coloque sobre el aparato objetos que contengan líquidos, como vasos o floreros.



PRECAUCIÓN: Para reducir el riesgo de descarga eléctrica, no realice reparaciones que no se encuentren en las instrucciones de operación. Las reparaciones deben ser realizadas exclusivamente por personal calificado para ello.

1. Lea estas instrucciones.
2. Conserve estas instrucciones.
3. Preste atención a todas las advertencias.
4. Siga todas las instrucciones.
5. No use este aparato cerca del agua.
6. Limpiar solamente con un trapo seco.
7. No bloquee las aberturas de ventilación. Instale de acuerdo a las instrucciones del fabricante.
8. No instale cerca de fuentes de calor, tal como radiadores, calefactores, estufas u otros aparatos (Incluyendo amplificadores) que producen calor.

9. No anule el propósito de seguridad del enchufe polarizado o con toma de tierra. Un enchufe polarizado tiene dos clavijas, una más ancha que la otra. Un enchufe con conexión a tierra tiene dos clavijas y una tercera a tierra. La clavija ancha o la tercera clavija se proporciona para su seguridad. Si el enchufe no encaja en su tomacorriente, consulte a un electricista para que cambie el tomacorriente obsoleto.
10. Proteja el cable de alimentación de ser pisado o aplastado, especialmente en los enchufes, tomacorrientes y el punto donde salen del aparato.

11. Use únicamente los dispositivos o accesorios especificados por PreSonus.

12. Use solamente con la carretilla, soporte, trípode, o mesa especificada por el fabricante o vendida con este aparato. Cuando se utiliza una carretilla, tenga precaución al mover la combinación carretilla/aparatos para evitar daños y lesiones por vuelco.



13. Desconecte este aparato durante tormentas eléctricas o si no lo usa por un largo periodo de tiempo.
14. Se requiere servicio cuando el aparato ha sido dañado de alguna manera, si un cable de alimentación o el enchufe está dañado, se ha derramado algún líquido, caído algún objeto dentro del aparato, si el mismo ha sido expuesto a la lluvia o la humedad, si no funciona normalmente, o se ha caído. Todos los productos PreSonus en los EE.UU. deben ser reparados en la fábrica PreSonus en Baton Rouge, Louisiana. Si su ADL 600 requiere una reparación, póngase en contacto techsupport@presonus.com para acordar un número de autorización de retorno. Los clientes fuera de los EE.UU. deben contactar a su distribuidor local. La información de los distribuidores está disponible en www.presonus.com.
15. El aparato deberá ser conectado a un toma corriente de red eléctrica con una puesta a tierra / conexión a tierra.
16. Cuando el enchufe de red o un conector se utiliza como dispositivo de desconexión, este debe estar fácilmente accesible.

Directivas de la UE para la protección del Medio Ambiente y otras normativas Europeas

RoHS Este producto es compatible con la 2011/65/EU Directiva de la UE para la Restricción del uso de ciertas sustancias peligrosas en aparatos eléctricos y electrónicos. No se añaden intencionadamente a este dispositivo Plomo (Pb), cadmio (Cd), mercurio (Hg), cromo hexavalente (Cr +6), PBB o PBDE. Cualquier rastro de impurezas de las sustancias contenidas en sus partes están por debajo de los umbrales RoHS especificados

REACH Este producto es compatible con la Directiva EC1907/2006 de la Unión Europea para el registro, evaluación, autorización y restricción de sustancias químicas (REACH), y contiene menos del 0,1% de los productos químicos incluidos como productos químicos peligrosos en el Reglamento REACH

WEEE Este símbolo en el producto o en su embalaje indica que este producto no debe eliminarse junto con otros residuos. En cambio, es su responsabilidad desechar su equipamiento residual entregándolo en un punto de recolección designado para el reciclado de residuos eléctricos y electrónicos.

La recolección selectiva y el reciclado de estos residuos en el momento de su eliminación ayudará a conservar los recursos naturales y asegurarse que el mismo será tratado de forma que proteja la salud humana y el medio ambiente. Para obtener más información sobre dónde puede depositar sus equipos para su correspondiente reciclado, contáctese con la oficina de reciclaje local o con el distribuidor donde ha adquirido el producto.

CE Este producto cumple con las Directivas del Consejo de la Unión Europea y las normas relativas a la compatibilidad electromagnética (EMC Directiva 89/336/EEC) y la Directiva de Baja Tensión (73/23/CEE).



1**Conectando su AudioBox 44VSL****6**

Consulte los diagramas de conexiones de los paneles frontal y trasero en la página 6-7 y el diagrama básico de conexiones en la página 8.

2**Instale el driver del AudioBox y VSL****9**

Incluido con el driver de AudioBox viene el software Virtual StudioLive™. VSL le permite crear mezclas de monitoreo con procesamiento dinámico y EQ en cada canal. Incluso puede imprimir estos efectos a la grabación! Vaya a la página 9.

3**Instale y autorice Studio One Artist****10**

Su AudioBox 44VSL viene con un DAW completo, profesional y fácil de usar. Studio One Artist convertirá su PC en un estudio de música y a usted en un experto en grabaciones antes que pueda decir “canción número uno”.

4**Ajuste sus niveles y grabe!****14**

Su AudioBox 44VSL ofrece dos formas de crear mezclas de monitoreo para una máxima flexibilidad en el control. Esta sección lo guiará a través de ambos.

5**¿Quiere aprender más?****21**

Quiere leer todo acerca de las especificaciones técnicas de AudioBox 44VSL? No puede esperar a sumergirse en Virtual StudioLive? Muere por ser el gurú de Studio One en su vecindario? Visite estos recursos para aprender más!

English

Español

Deutsch

Français

Introducción



Gracias por adquirir PreSonus AudioBox™ 44VSL. PreSonus Audio Electronics, Inc., ha diseñado su AudioBox 44VSL utilizando componentes de alta calidad para asegurar un óptimo desempeño durante su vida útil. Dotada con 4 preamplificadores de micrófono XMAX de alto headroom, un motor de grabación y reproducción USB 2.0 4x4; E/S MIDI; procesamiento Fat Channel con EQs de 3 bandas, compresores, limitadores, y expansores descendentes; efectos DSP; y mucho más, AudioBox 44VSL abre nuevas fronteras para la producción y ejecución musical. Todo lo que necesita es una computadora con conexión USB 2.0, unos pocos micrófonos y cables, altavoces e instrumentos. Entonces estará listo para grabar en el estudio o en vivo frente a la audiencia!

Lo animamos a contactarse con nosotros al 225-216-7887 (9am a 5pm CST) ante cualquier pregunta o comentario que usted pueda tener con respecto a su PreSonus AudioBox 44VSL. PreSonus Audio Electronics se compromete a la mejora constante del producto, y valoramos mucho sus sugerencias. Creemos que la mejor manera de alcanzar nuestro objetivo de mejora constante del producto, es escuchando a los verdaderos expertos, a nuestros valiosos clientes. Agradecemos el apoyo que nos han demostrado a través de la compra de este producto. Estamos seguros que disfrutará su AudioBox 44VSL!

Nota rápida acerca de esta guía: Esta Guía de Inicio Rápido fue hecha para ayudarlo a conocer su AudioBox. Hay información mas completa en el Manual de Usuario ubicado en el disco de controladores que viene con su AudioBox. Le sugerimos que use esta guía y el Manual de Usuario para familiarizarse con las características, aplicaciones y procedimientos correctos de conexión antes de intentar conectar la interfaz a su computadora. Esto le ayudará a evitar problemas durante la instalación y configuración.

En esta Guía de Inicio Rápido usted encontrará consejos para usuarios avanzados. Los mismos le brindan innovadores trucos que le permitirán convertirse en un experimentado profesional con su AudioBox. Además, encontrará una gran variedad de tutoriales de audio en la parte posterior del Manual de Usuario. Estos tutoriales abarcan todo desde la ubicación de micrófono hasta sugerencias de ecualización y compresión, y fueron incluidos para ayudarlo a obtener lo mejor de su AudioBox 44 VSL.

English

Español

Deutsch

Français

1.0 Conectando su AudioBox 44VSL

1.1 Conexiones del panel frontal

Preamplificadores Mic/Instrument.

Los canales 1 y 2 de la AudioBox 44VSL tiene un preamplificador de micrófono XMAX™ y un preamplificador de instrumento. El conector combo le permite usar conectores de ¼" o conectores XLR en el mismo jack. Use los jacks ¼" para conectar guitarras u otros instrumentos sin amplificar. Use los XLR para conectar su micrófono favorito.

Control Mixer. Esta perilla realiza un fundido cruzado entre la señal analógica de los preamplificadores de entrada y la señal de reproducción que viene desde su computadora. Si la perilla está en la posición de las 12 en punto, la entrada y la reproducción estarán balanceados.

Botón 48V. Este botón activa la alimentación phantom para ambos micrófonos.

Nivel Phones. Esta perilla controla el nivel de salida para los auriculares conectados en la parte trasera de la unidad.

USB/Sync LED. Este LED indica la alimentación y el correcto sincronismo USB. El mismo se iluminará en rojo cuando la AudioBox 44VSL esté alimentada correctamente y azul cuando esté correctamente sincronizada con su computadora.

Nivel Main. Esta perilla controla el nivel de la salida Main ubicada en la parte trasera de la unidad.



Entradas Mic / Line. Los canales 3 y 4 de la AudioBox 44VSL tienen ambos una entrada de micrófono XLR y una entrada de línea balanceada. El conector combo le permite usar conectores plug de ¼" o conectores XLR en el mismo jack.

Use los jacks de ¼" para conectar teclados y otros dispositivos con nivel de línea. Use los jacks XLR para conectar su micrófono favorito.

Controles Trim de Entrada. Estas perillas ajustan el nivel de la señal para sus respectivas entradas.

Indicadores de Clip. Todo los canales poseen un LED indicador de clip al lado del control de nivel. El indicador LED se iluminará cuando la señal de entrada llegue a 0 dBFS.

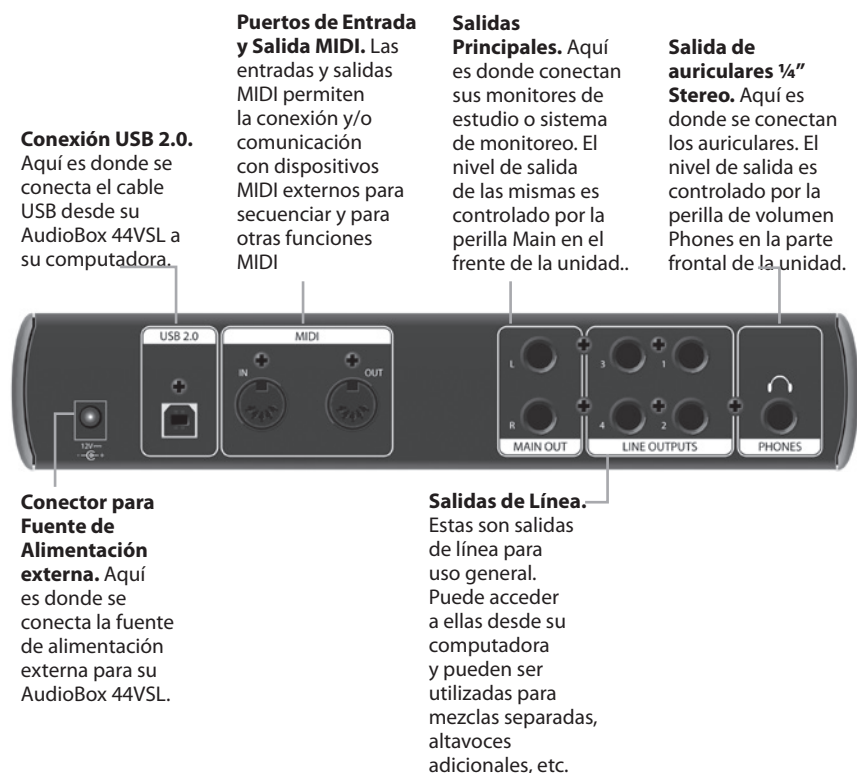
English

Español

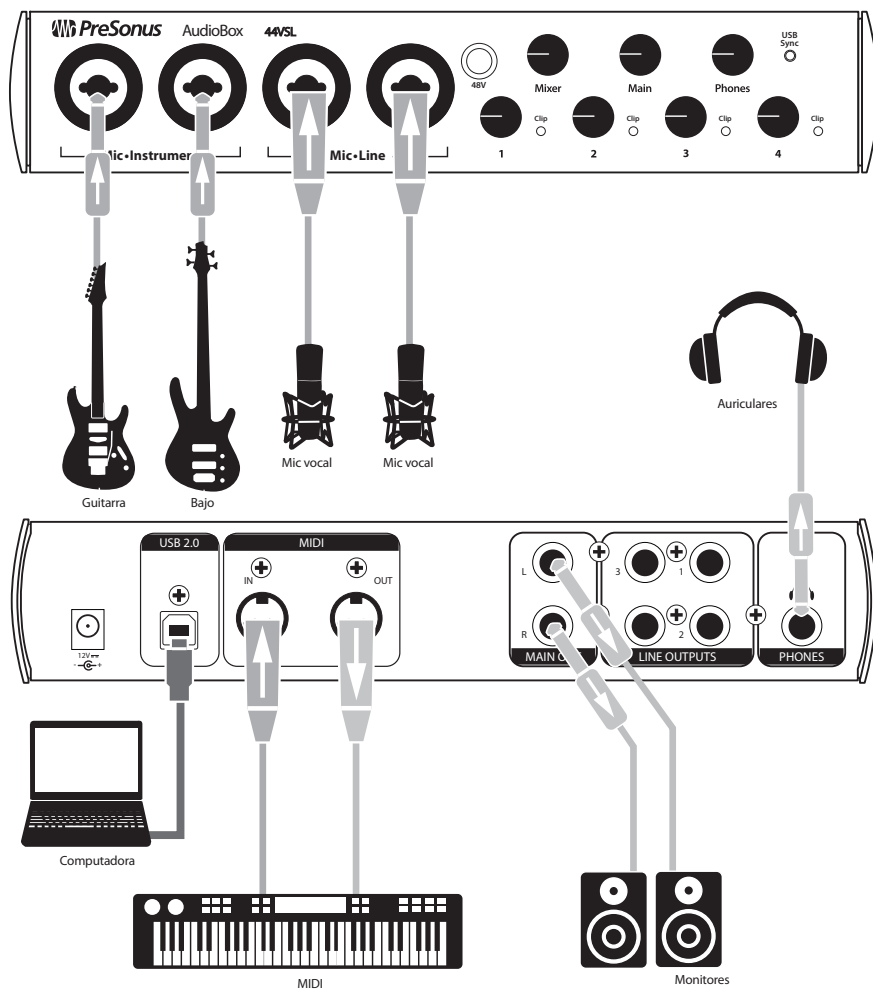
Deutsch

Français

1.2 Conexiones del panel trasero



1.3 Diagrama básico de conexiones

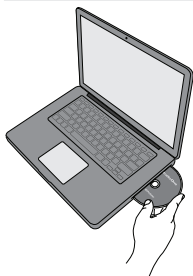


Consulte su Manual de Usuario (en disco) para más diagramas de conexiones.

2.0 Instale el driver del AudioBox y VSL

AudioBox 44VSL es una revolucionaria interfaz de audio que proporciona simple monitoreo analógico y poderoso monitoreo a través de Virtual StudioLive. Con VSL, usted puede crear mezclas de monitoreo con latencia extremadamente baja utilizando el mismo procesamiento dinámico, ecualización, reverb y delay que la mixer.

2.1 Instrucciones básicas para Windows y Mac



Para información mas completa sobre el uso de VSL, vea la Sección 4.1 en su Manual de Usuario de AudioBox 44VSL.

Luego de insertar el CD de instalación en su lectora CD-ROM, el instalador AudioBox 44VSL lo guiará en cada paso del proceso de instalación.

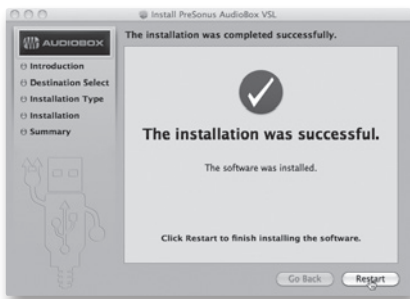
Antes de comenzar la instalación de AudioBox, por favor, cierre todas las aplicaciones, y conecte su AudioBox 44VSL a un puerto USB 2.0 o 3.0 disponible en su computadora.



Usuarios de Windows Vista: Si ve cualquier alerta de seguridad de Windows, haga clic en "Instalar este software de controlador de todas formas."

Después de haber seguido las instrucciones en pantalla, se le avisará que la instalación ha finalizado con éxito y se le pedirá que reinicie su computadora.

Haga clic en "Finish" (PC) o "Restart" (Mac) para reiniciar automáticamente su computadora.



3.0 Instale y Autorice Studio One Artist

Para información mas completa sobre el uso de Studio One vea la sección 4.3 en el Manual de Usuario de AudioBox 22/44VSL o el Manual de Usuario de Studio One (ubicado en el menú Help de Studio One).

Su AudioBox 44VSL viene con el software de grabación y producción Studio One Artist. Studio One Artist le proporcionará todas las herramientas necesarias para capturar y mezclar una gran actuación. Como un valioso cliente de PreSonus, usted es aplicable para un descuento en la actualización a Studio One Producer o Studio One Professional. Para obtener más detalles sobre el programa de actualización de Studio One para clientes de PreSonus, por favor visite <http://studioone.presonus.com>.

Si usa otro DAW y no desea instalar Studio One Artist, por favor pase a la Sección 4.



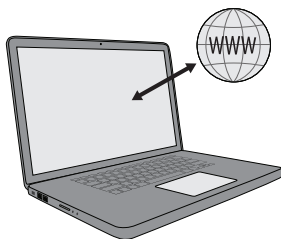
1. Inserte el DVD de instalación de Studio One Artist en la unidad DVD de su computadora.
2. Windows: El instalador de Studio One Artist se iniciará de forma automática, siga las instrucciones en pantalla.

Mac: Arrastre el ícono de aplicación de Studio One sobre la carpeta "Aplicaciones". Asegúrese de ejecutar Studio One desde la carpeta Aplicaciones en su disco rígido.



3.1 Autorizando Studio One Artist

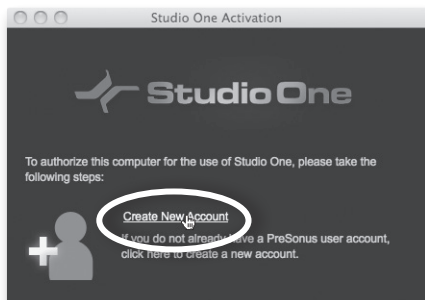
1. Asegúrese que su computadora esté conectada a Internet.
(Por instrucciones para la autorización de Studio One sin una conexión a internet, por favor consulte la Sección 4.2 del Manual de Usuario de AudioBox 22/44VSL.



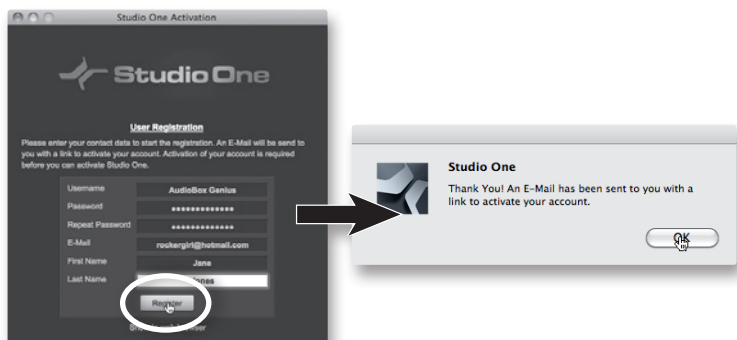
2. Ejecute el programa Studio One Artist haciendo doble clic en el ícono del mismo en su escritorio. Aparecerá el menú "Activar Studio One".



3. Haga clic en el link Crear nueva cuenta.



4. Llene el formulario online, asegurándose que su dirección de email sea correcta. Cuando haya finalizado, haga clic en Register.



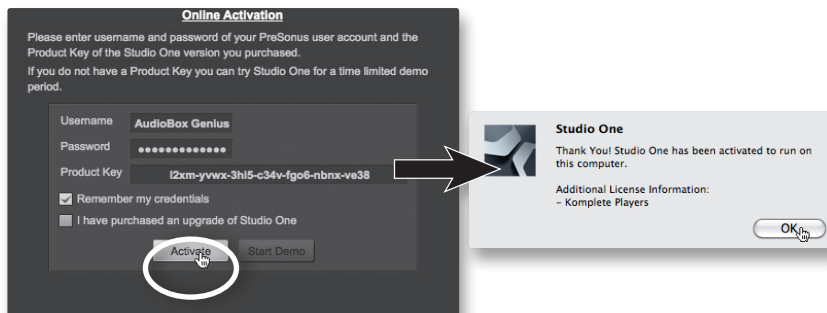
5. Escriba el nombre de usuario y la contraseña que ha creado para su cuenta de usuario de PreSonus. Usará esta información para registrar todos los productos PreSonus como también para ingresar a los foros de PreSonus.

USERNAME _____

PASSWORD _____

6. Será enviado automáticamente un email desde PreSonus Registration a la dirección que proporcionó a fin de verificar su información de usuario. No olvide activar su cuenta la próxima vez que verifique cu correo electrónico!

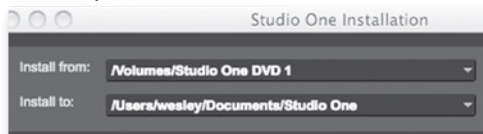
7. Ingrese el nombre de usuario y contraseña previamente creados, y la clave del producto que se encuentra en el disco de instalación de Studio One Artist. Haga clic en el botón **Activate** para finalizar el proceso de activación.



3.2 Instalando el contenido de Studio One Artist

Studio One Artist viene con muchos instrumentos y loops que están organizados en “Sets de Sonido”, como así también, con canciones demo, videos tutoriales e instrumentos plug in de terceras partes. La primera vez que inicie Studio One, se le preguntará si desea instalar el contenido automáticamente; sin embargo, este contenido puede ser instalado en cualquier momento desde el menú Studio One 2.0 y seleccionando “Instalación de Studio One...” en Studio One Artist.

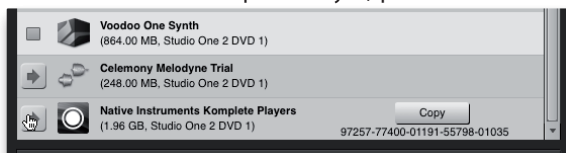
1. Por defecto, todo el contenido será seleccionado para instalarse. Asegúrese que el DVD de Studio One Artist está insertado en su computadora y seleccione en que ubicación desea instalar el contenido.



2. Haga clic en Instalar paquetes.



3. Para instalar cualquier parte del contenido de terceras partes, haga clic en el botón con forma de flecha al lado del nombre del contenido que figura en la lista (Celemony Melodyne Trial, Native Instruments Komplete Player) para instalar.



4. Tenga en cuenta que al lado de Native Instruments Komplete Player hay un número de serie en la lista. Usted necesitará estos números para autorizar estos plug ins la primera vez que lo abra.
5. Cuando haya terminado de instalar el contenido, haga clic en el botón “Hecho” (Done).



4.0 Ajuste sus niveles y grabe!

Antes de comenzar, hay unas pocas reglas generales que le recomendamos que siga:

- Siempre lleve las perillas Main y Phones a su mínimo nivel en el panel frontal antes de realizar cualquier conexión.
- Antes de conectar o desconectar un micrófono o de activar la alimentación phantom, asegúrese que las entradas están con sus niveles de ganancia al mínimo.
- No permita que las entradas de audio saturen. Observe los LEDs indicadores de clip (Saturación) ; Cuando estos indicadores LED se iluminen de color rojo, estarán indicando que los conversores A/D están saturados. Al saturar los conversores causará distorsión digital, haciendo que todo suene horrible. Los preamplificadores XMAX™ en su AudioBox 44VSL proporcionan abundante headroom; saque ventaja de ello.
- Su equipamiento de estudio debe ser encendido en el siguiente orden:
 - A. Fuentes de sonido (guitarras, micrófonos, etc.) conectadas a las entradas de su AudioBox
 - B. AudioBox 44VSL y computadora
 - C. Potencias o monitores potenciados

Cuando llegue el momento de apagar, el sistema hágalo en el orden inverso.

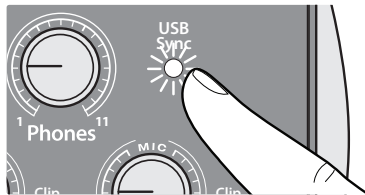
Ahora que sabe qué *NO* hacer, vamos a tocar un poco!

4.1 Creando una mezcla de monitoreo usando VSL

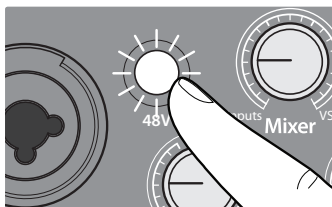
Con su AudioBox 44VSL viene incluida la aplicación Virtual StudioLive (VSL). Esta poderosa aplicación de software e permite utilizar su AudioBox como una versión de 4 canales de una mixer digital StudioLive 16.0.2, dándole acceso al mismo procesamiento dinámico, EQ y efectos en cada canal y salida. Los músicos se basan en las señales auditivas cuando realizan su performance, y la misma puede variar dependiendo de lo que oyen en sus monitores. El añadir la cantidad adecuada de compresión, ecualización, resulta en una mejor performance y, finalmente, en una mejor grabación.

Preparando su AudioBox 44VSL

1. Gire todas las perillas de su AudioBox completamente en sentido anti horario.
2. Conecte su AudioBox 44VSL a la computadora y asegúrese que el LED indicador de alimentación (Power) está iluminado.

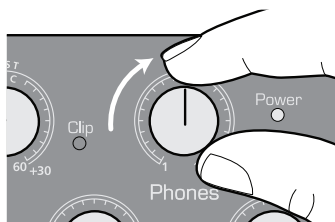


3. Tome un micrófono y un cable de micrófono. Conéctelos entre sí y luego a la entrada de micrófono Channel 1 de su AudioBox.
4. Conecte las salidas principales (Main) de su AudioBox a una potencia o a un par de monitores potenciados usando cables balanceados.
5. Si está utilizando altavoces pasivos, conéctelos a su amplificador de potencia mediante cables de altavoz.
6. Si el micrófono requiere alimentación Phantom, presione el botón de 48V en el panel frontal.

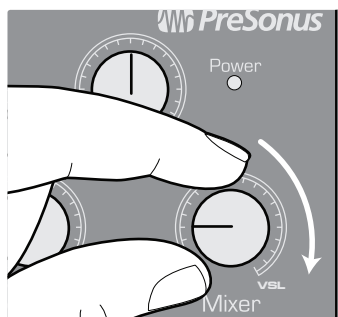


7. Encienda el amplificador o monitores activos.
8. Conecte unos auriculares a su AudioBox 44VSL.

9. Gire el control de volumen **Phones** de su AudioBox a la posición de las 12:00 horas.



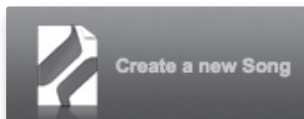
10. Gire la perilla Mix en el panel frontal de su AudioBox completamente a la derecha hacia la posición "VSL". Mientras utilice Virtual StudioLive, usted hará el monitoreo a través de VSL, por lo que deberá asegurarse de eliminar cualquier control analógico de la mezcla.



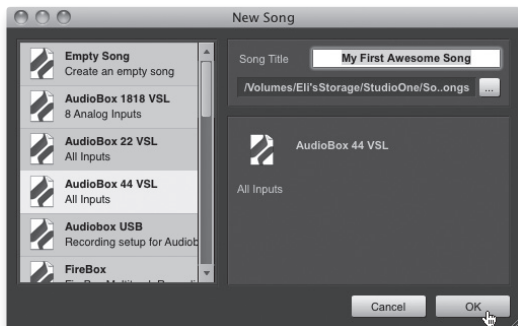
Configurando Studio One Artist

11. Inicie Studio One Artist. Si usted está utilizando un DAW diferente o ningún DAW salte al Paso 18.

12. Desde la página de inicio, seleccione "Crear una nueva canción."



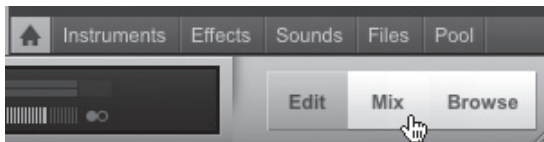
13. Para comenzar una nueva canción, seleccione "**AudioBox 44VSL**" desde la lista de plantillas (Templates).



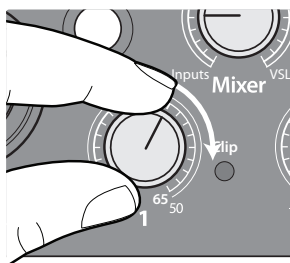
14. Dele un nombre a su canción.

15. Haga clic en el botón **OK** cuando haya finalizado.

16. Haga clic en el botón "Mezcla" para abrir la consola en Studio One.



17. Hable frente al micrófono mientras observa el medidor en el canal 1 en Studio One y lentamente gire la perilla de ganancia de entrada 1 correspondiente de su AudioBox en sentido horario.



Creando una mezcla de monitoreo utilizando AudioBox VSL

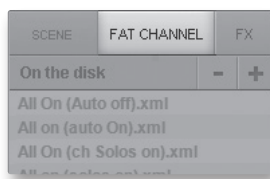
1. Inicie la aplicación AudioBox VSL y haga clic en "Enable VSL."

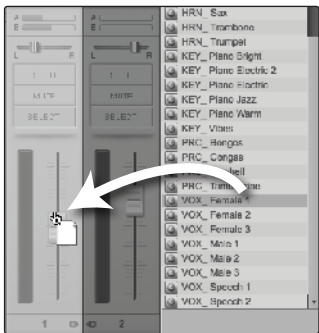


2. Seleccione Channel 1.



3. En el explorador, haga clic en la pestaña Fat Channel.



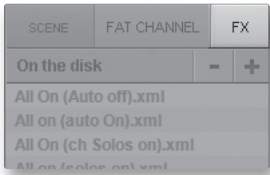


4. Arrastre un preset vocal desde el explorador y suéltelo sobre el canal 1 (Channel 1).

5. Póngase los auriculares y hable por el micrófono. Si usted quisiera hacer algunos ajustes en el Fat Channel, haga doble clic en cualquiera de las micro vistas. Esto le permitirá ajustar el sonido a gusto.



6. Haga clic sobre la pestaña FX en el explorador. Verá una gran cantidad y variedad de presets de Reverb y Delay.

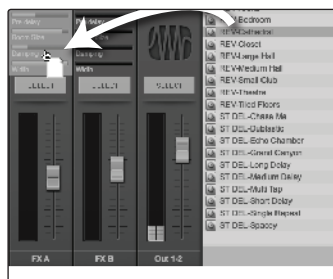


English

Español

Deutsch

Français



7. Elija un preset de Reverb y arrástrelo en FXA.

8. Nuevamente, mientras habla en el micrófono, ajuste el nivel de envío de efectos FXA hasta estar conforme con el nivel de reverb.



9. Si desea grabar con los efectos Fat Channel, habilite el botón Post en la parte superior de la banda de canal.

10. Haga clic de nuevo sobre Studio One y haga clic en el botón "Grabar" en Studio One Artist para comenzar a grabar su primera obra maestra!



11. Para reproducir su grabación, haga clic en el botón "Retornar a cero" en la barra de transporte de Studio One Artist y luego haga clic en el botón "Comenzar".



5.0 ¿Quiere aprender más?

AudioBox 44VSL e información sobre VSL

Puede encontrar información completa acerca de su AudioBox 44VSL en el manual de usuario. Su manual de usuario se encuentra en el disco de instalación de VSL. El manual de usuario de AudioBox 44VSL contiene las instrucciones completas de funcionamiento de la interfaz, así como del software Virtual StudioLive.

Otra información útil en el manual de usuario de AudioBox 44VSL:

- Diagramas avanzados de conexiones
- Tutorial sobre técnicas de ubicaciones de micrófonos
- Tutorial de procesamiento dinámico
- Tutorial de ecualizadores
- Tutorial sobre Reverb y Delay
- Tutorial sobre mezcla de monitoreo y bus FX
- Guía de resolución de problemas

Información sobre Studio One Artist

La Guía de Inicio Rápido avanzada de Studio One Artist puede encontrarse en el manual de usuario de AudioBox 22/44VSL. La información completa acerca de Studio One puede encontrarse en el manual de usuario de Studio One. El manual de usuario de Studio One es instalado en su computadora junto con Studio One Artist y puede acceder a él a través del menú Ayuda de Studio One.

Un video tutorial es instalado también con el paquete de contenido de Studio One Artist. Este video lo guía a través de la operación básica de la aplicación y está localizado en la pestaña Demos y Tutoriales de la página de inicio de Studio One.

Puede encontrar más videos acerca de Studio One en www.presonus.com.

English

Español

Deutsch

Français

Soporte Técnico y Recursos Online

Visite **www.presonus.com** y seleccione **Knowledge Base** la pestaña Support para encontrar respuestas a las preguntas frecuentes.

Si todo lo demás falla...

En Estados Unidos:

Llame al soporte técnico PreSonus al 225-216-7887 de
Lunes a Viernes en el horario de 9am a 6pm CST

Fuera de los Estados Unidos:

Contáctese con el distribuidor local de PreSonus

Contacte al soporte técnico de PreSonus a través del portal web:

<http://support.presonus.com/home>

English

Español

Deutsch

Français

English

Español

Deutsch

Français



Declaración de Conformidad

Responsable: **PreSonus Audio Electronics**

Dirección: **7257 Florida Blvd, Baton Rouge,
LA 70806 USA**

Teléfono: **225-216-7887**

Declara que **AudioBox™ 44VSL** cumple con la
Parte 15 de las normas FCC.

La operación está sujeta a las siguientes dos condiciones:

1. Este dispositivo no puede causar interferencias perjudiciales, y;
2. Este dispositivo debe aceptar cualquier interferencia recibida, incluyendo interferencias que podrían provocar un funcionamiento no deseado

Nota: No hay soporte técnico disponible cuando usted llama al número anterior. Consulte su Certificado de Garantía en el Manual del Usuario por el número de teléfono de soporte técnico PreSonus.

Bonus: Receta previamente ultrasecreta de PreSonus para...

Jambalaya

Ingredientes:

- 2 Kg de Salchichas Andouille
- 1¼ Kg de Pollo deshuesado
- 1 Kg de Carne Molida de Res
- 1¼ Kg de Cebollas (Amarilla o Púrpura)
- 2 Tallos de Apio
- ½ Kg de Pimientos (Verde o Rojo)
- 1 Paquete de Cebolla de Verdeo
- 1¼ Kg de Arroz
- Aderezo Cajún de Tony Chachere
- 1 Botella de Caldo de Pollo Concentrado (o 3 cubos para caldo de pollo)
- 1 Lata de tomates Rotel con chiles, cortados en cubos (Picante regular)
- Salsa Tabasco

Instrucciones de Preparación:

1. En una olla grande, ponga las salchichas rebanadas y fríalas hasta que estén doradas.
2. Añadir la carne picada y dorar.
3. No retire de la olla, añada la cebolla, el apio y pimientos, 1 Lata de tomates Rotel cortados en cubos c/chiles, 90 gramos de caldo de Pollo Concentrado, ½ Cucharadita de aderezo Cajún, 1 cucharadita de salsa Tabasco (o mas... Tal vez mucho más).
4. Cocine hasta que las cebollas estén transparentes.
5. Agregue el pollo y cocine hasta que se vuelva blanco.
6. Agregar las cebollas verdes en cubos, 1 cucharadita de sal, 2 litros de agua y llevar a ebullición.
7. Agregar el arroz y llevar a ebullición. Cocine a fuego fuerte durante 8 minutos, cubierto, revolviendo cada 2 minutos
8. Cocinar tapado a fuego lento durante 10 minutos, revolviendo una sola vez.
9. Apague y deje reposar durante 30 minutos.
10. Servir y disfrutar!

Sirve para 20

© 2012 PreSonus Audio Electronics, Inc. Todos los derechos reservados. PreSonus, StudioLive, Studio One, Capture, Virtual StudioLive, XMAX, y AudioBox son marcas registradas de PreSonus Audio Electronics, Inc. Macintosh es una marca registrada de Apple, Inc., en los Estados Unidos y otros países. Windows es una marca registrada de Microsoft, Inc., en los Estados Unidos y otros países. Los nombres de productos aquí mencionados pueden ser marcas comerciales de sus respectivas compañías. Todas las especificaciones están sujetas a cambios sin previo aviso. . . Excepto la receta del Jambalaya, que es un clásico.

English

Español

Deutsch

Français

AudioBox™ 44VSL

Guía de Inicio Rápido

Declaración EMC:

NOTA: Este equipo ha sido probado y cumple con los límites para un dispositivo digital de Clase B, en conformidad con el apartado 15 de las Normas de la FCC. Estos límites están diseñados para proporcionar una protección razonable contra interferencias perjudiciales en una instalación residencial. Este equipo genera, utiliza y puede irradiar energía de radiofrecuencia y, si no se instala y utiliza de acuerdo con las instrucciones, puede causar interferencias en las comunicaciones de radio. Sin embargo, no hay garantía de que no se produzcan interferencias en una instalación en particular. Si este equipo causa interferencia dañina a la recepción de radio o televisión, lo cual puede determinarse apagando y encendiendo el equipo, se le recomienda intentar corregir la interferencia por uno o algunas de las siguientes medidas:

- Cambiar la orientación o ubicación de la antena receptora.
- Aumentar la separación entre el equipo y el receptor.
- Conecte el equipo a un tomacorriente en un circuito diferente al que está conectado el receptor.
- Consulte al distribuidor o a un técnico de radio / televisión para obtener ayuda.

PRECAUCIÓN: Los cambios o modificaciones a este dispositivo que no estén expresamente aprobados por PreSonus Audio Electronics podrían anular la autoridad del usuario para operar el equipo bajo las reglas de la FCC.

Este aparato no excede los límites de la Clase A/Clase B (según el caso) para las emisiones de ruido de radio de aparatos digitales, según lo establecido en el Reglamento para Interferencias de Radio comunicaciones del Departamento de Comunicaciones de Canadá.

ATTENTION — Le présent appareil numérique n'émet pas de bruits radioélectriques dépassant les limites applicables aux appareils numériques de class A/de class B (selon le cas) prescrites dans le règlement sur le brouillage radioélectrique édicté par les ministère des communications du Canada.



7257 Florida Boulevard • Baton Rouge,
Louisiana 70806 USA • 1-225-216-7887
www.presonus.com

Part# 825-AB0008-D