

 *PreSonus*

# NOTION

■ ■ ■ ■ ■ MOBILE

GUIDA UTENTE



# Indice

Indice .....	i
<b>Introduzione .....</b>	<b>1</b>
Inizio rapido .....	2
Fai di più... .....	2
Cos' è Studio One Pro+? .....	3
Guarda il tutorial Quickstart qui: .....	4
<b>Installazione e attivazione .....</b>	<b>4</b>
Installazione di Notion Mobile da un App Store .....	4
Aggiornamenti .....	4
Pagina di benvenuto .....	5
Installazione dei suoni .....	6
Pacchetto di benvenuto .....	6
Pacchetto funzionalità .....	7
Posso rimuovere/eliminare il mio account my.presonus? .....	7
Ripristina gli acquisti (acquisti App Store) .....	7
Scelta della lingua .....	7
<b>Pagina iniziale .....</b>	<b>8</b>
Guarda il tutorial Quickstart qui: .....	9
<b>Impostazione partitura .....</b>	<b>9</b>
Creazione di una nuova partitura .....	9
<b>Configurazione del layout .....</b>	<b>14</b>
Opzioni di visualizzazione .....	14
Comandi Layout .....	15
Reset della spaziatura .....	16
<b>Personalizza la visualizzazione .....</b>	<b>18</b>
<b>Sposta / Zoom .....</b>	<b>19</b>
Guarda il tutorial Quickstart qui: .....	20
<b>Inserimento di note .....</b>	<b>20</b>
Inserimento a passi .....	22
Registrazione in tempo reale .....	24
Riconoscimento della scrittura a mano .....	25
Guarda il tutorial Quickstart qui: .....	28
<b>Selezione e modifica delle note .....</b>	<b>28</b>
Fare una selezione .....	28
Modifica dell'intonazione di una selezione .....	29
Copia & Incolla & Altro... .....	30
Menu contestuale .....	31
<b>Utilizzo della griglia degli strumenti .....</b>	<b>34</b>
Guarda il tutorial Quickstart qui: .....	38
<b>Riproduzione .....</b>	<b>38</b>
Riproduzione del simbolo dell'accordo .....	39
Imposta come Tacet .....	39
Swing .....	39
Mixer .....	40
Dispositivi audio .....	40
<b>Salva, Stampa ed Esporta punteggio .....</b>	<b>41</b>
Salva .....	41
Stampa .....	41
Esporta .....	41
<b>Scorciatoie da tastiera .....</b>	<b>43</b>
<b>Elenco dei suoni .....</b>	<b>48</b>
Nome / contenuto del Soundset .....	48
<b>Acknowledgements .....</b>	<b>52</b>

# Introduzione



Grazie per aver scaricato Notion™ Mobile e benvenuto nella Guida per l'utente di Notion Mobile 3.5. Per visualizzare questa guida come documento PDF, scarica da qui:

<https://support.presonus.com/hc/en-us/articles/31621146993805-Notion-Mobile-User-Guides-and-Videos>

Nell'App Store di iOS da oltre 10 anni, Notion iOS è ora diventato Notion Mobile, aggiungendo nuove piattaforme, nuovi dispositivi e nuove opportunità. Ora puoi davvero comporre ovunque su qualsiasi dispositivo, inclusi quelli con iOS (iPhone e iPad), Android (telefoni, tablet e Chromebook), Linux (computer, Raspberry Pi), Windows (tablet, Surface, computer) e macOS. Notion Mobile è disponibile nei principali app store: Google Play Store, Apple iOS e macOS App Store, Samsung Galaxy Store e Microsoft Store.

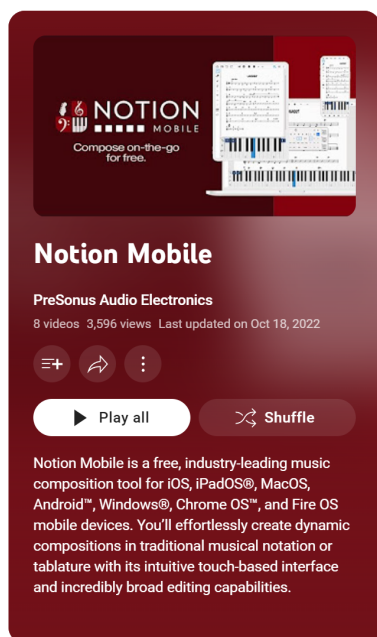


Notion Mobile è completamente compatibile con i file Notion creati nelle versioni precedenti e in Notion Desktop (macOS, Windows). Con la nuova funzione di trasferimento di rete (parte del Feature Bundle opzionale), Notion può anche trasferire direttamente le partiture

tra qualsiasi dispositivo sulla stessa rete (indipendentemente dalla piattaforma) che esegue Notion Mobile, Notion 6 desktop, o Studio One 6 e versioni successive.

## Inizio rapido

Dai un'occhiata a questa serie di [tutorial Quickstart](#) su YouTube.



- 1 **Notion® Mobile: FREE on-the-go music creation and notation application**  
PreSonus Audio Electronics • 5.3K views • 3 months ago  
0:40
- 2 **Introducing Notion Mobile**  
PreSonus Audio Electronics • 6.3K views • 3 months ago  
6:35
- 3 **Notion Mobile New Features Overview**  
PreSonus Audio Electronics • 7.5K views • 3 months ago  
12:06
- 4 **Notion Mobile Quick Start Lesson 1: Getting the App**  
PreSonus Audio Electronics • 2.5K views • 3 months ago  
4:49
- 5 **Notion Mobile Quick Start Lesson 2: Score Setup and Note Entry**  
PreSonus Audio Electronics • 4.6K views • 3 months ago  
7:28
- 6 **Notion Mobile Quick Start Lesson 3: Playback**  
PreSonus Audio Electronics • 1.9K views • 3 months ago  
3:18

## Fai di più...

Puoi sbloccare più funzionalità e suoni in Notion Mobile acquistando il Feature Bundle su qualsiasi piattaforma o semplicemente accedendo con il tuo abbonamento a Studio One Pro+.

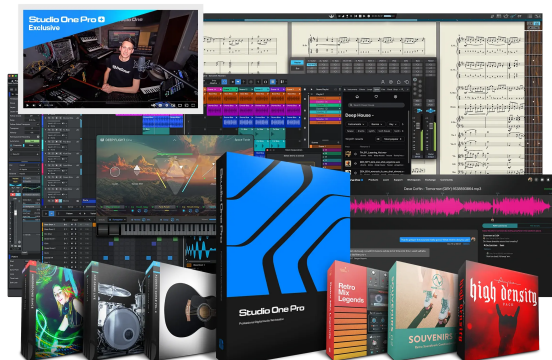


Notion 6 Desktop è il nostro prodotto di notazione di punta, con più funzionalità di notazione, controllo del layout, supporto di strumenti ed effetti VST di terze parti, modalità di esecuzione dal vivo, finestre video, rigo di sequencer, libreria di partiture, una libreria audio più approfondita e altro ancora. È disponibile per l'acquisto per macOS e Windows o come parte di un abbonamento Studio One Pro+.

- [Scopri di più su Notion Desktop qui.](#)

Cos' è Studio One Pro+?

# Studio One Pro



Studio One Pro+ è il kit di strumenti definitivo per i compositori e include Studio One Pro, la nostra DAW (Digital Audio Workstation) di punta, Notion Desktop per macOS e Windows, tonnellate di suoni e contenuti aggiuntivi, funzioni di collaborazione della community, video di formazione esclusivi e altro ancora.

- [Scopri di più su Studio One Pro+ qui.](#)

PreSonus si impegna a migliorare costantemente il prodotto e apprezziamo molto i tuoi suggerimenti. Crediamo che il modo migliore per raggiungere il nostro obiettivo di miglioramento costante sia ascoltare i veri esperti: i nostri stimati clienti. Apprezziamo il supporto che ci hai dimostrato attraverso l'acquisto di questo software.

Guarda il [tutorial Quickstart qui](#):



## Installazione e attivazione

### Installazione di Notion Mobile da un App Store

Per scaricare Notion Mobile sul tuo dispositivo, segui questi link o accedi al rispettivo app store del tuo dispositivo:

- dispositivi iOS: [Apple App Store](#)
- dispositivi macOS: [Apple Mac App Store](#)
- dispositivi Windows: [Microsoft Store](#)
- dispositivi Android: [Google Play Store](#) o [Samsung Galaxy Store](#)
- Linux: Scarica il programma di [installazione ARM64](#) o il programma di [installazione AMD64](#)

Una volta aperto l'app store del tuo dispositivo, cerca "Notion Music".

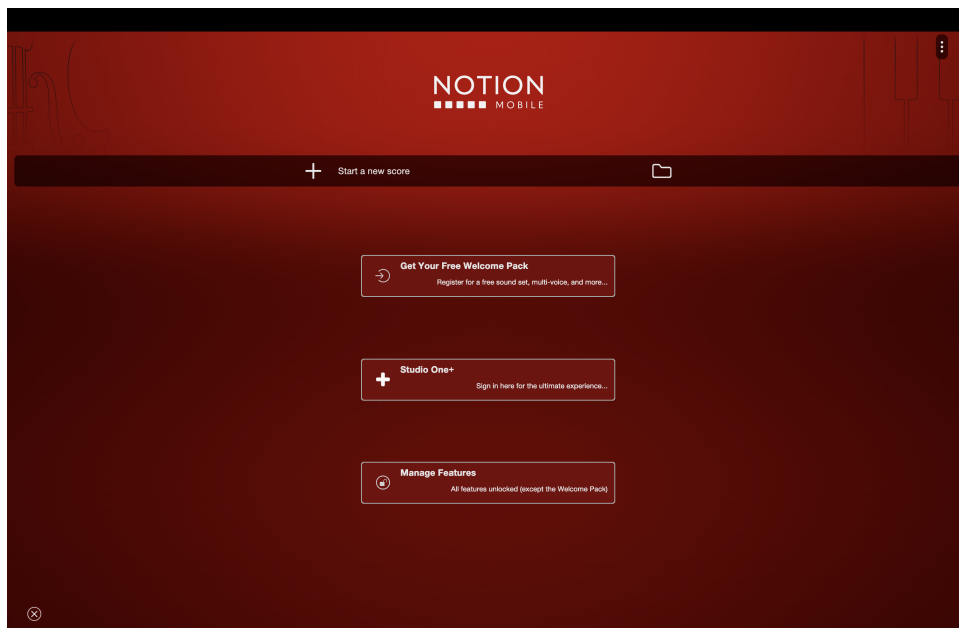
Cerca l'app Notion Mobile (e la sua icona distintiva) nei risultati di ricerca, tocca "Ottieni" o "Installa".

Per risparmiare spazio sul tuo dispositivo, l'app iniziale verrà scaricata con solo il suono del pianoforte Steinway: il resto dei suoni può essere aggiunto/rimosso in seguito come desideri (vedi sotto: Installazione dei suoni)

### Aggiornamenti

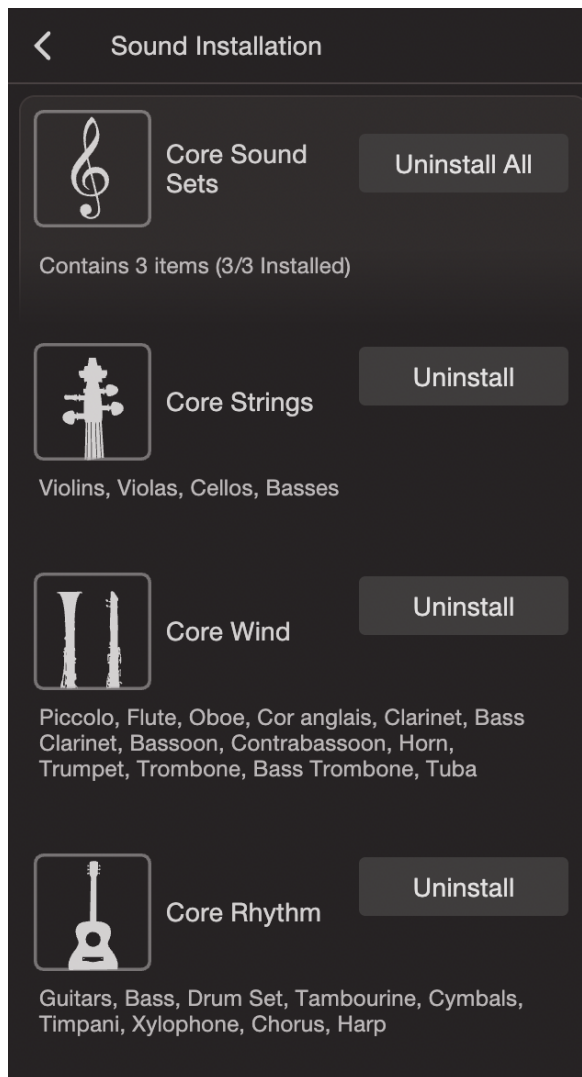
Gli aggiornamenti a Notion Mobile vengono gestiti tramite il rispettivo App Store: vai al tuo account o cerca nuovamente Notion Mobile all'interno dell'app store per scaricare un aggiornamento. In alternativa, imposta l'aggiornamento automatico delle tue app ogni volta che è disponibile un aggiornamento: questa impostazione di solito si trova nell'app store. Per Linux, controlla il tuo numero di versione contro la versione attuale mostrata nella pagina delle note di rilascio qui.

## Pagina di benvenuto



Alla prima apertura, Notion Mobile visualizzerà una pagina di benvenuto. Da qui, puoi creare rapidamente la tua prima partitura premendo il pulsante più o provare una delle partiture demo incluse. Oppure prenditi un momento per sbloccare tutte le funzionalità e i suoni opzionali di Notion Mobile acquistando l'acquisto in-app o accedendo con il tuo abbonamento a Studio One Pro+.

## Installazione dei suoni



Notion Mobile viene fornito in bundle con un set principale di strumenti campione appositamente registrati: per installarli, vai al menu Applicazione > Installazione suoni. È possibile installare i suoni principali disponibili o solo i singoli suoni principali desiderati. Puoi anche installare i Soundset dal menu di configurazione della partitura: basta fare clic sull'icona di download. Se vuoi liberare spazio sul tuo dispositivo, puoi anche rimuovere Soundsets da questo menu.

Per sbloccare i suoni di espansione, puoi effettuare il singolo acquisto in-app dal link fornito o accedere con il tuo abbonamento a Studio One Pro+. (Vedi sotto)

Il set di suoni del pacchetto di benvenuto è disponibile come premio una volta che Notion è stato registrato su [my.preonus.com](https://my.preonus.com) — non vi è alcun costo per la registrazione di Notion. (Vedi sotto)

### Pacchetto di benvenuto

Per ricevere il pacchetto di benvenuto (che include un set di suoni esclusivo e un input a più voci), dovrai registrare la tua app con PreSonus — non ci sono costi per farlo.

Fai clic sul pulsante nella pagina di benvenuto o vai al menu Applicazione >Account>Registrati. Quindi accedi con il tuo account My.PreSonus o fai clic sul link per creare un account gratuito se non ne hai già uno.

## Pacchetto funzionalità

Per sbloccare funzionalità e contenuti opzionali, dovrai effettuare l'acquisto in-app su ciascuna piattaforma che utilizzi Notion (ad esempio Android, Windows, macOS, iOS) o accedere con il tuo abbonamento a Studio One Pro+. Per Linux, accedi con una membership Studio One+ valida per sbloccare contenuti e funzionalità.

Questo acquisto include: riconoscimento della grafia, controlli del layout, trasferimento di rete per la condivisione delle partiture da dispositivo a dispositivo, tutti i set sonori di espansione, formati di esportazione audio avanzate e nuove entusiasmanti funzionalità in arrivo in futuro!

## Posso rimuovere/eliminare il mio account my.presonus?

Sì, puoi scaricare tutti i tuoi dati ed eliminare definitivamente il tuo account my.presonus. Tieni presente che ciò eliminerà il tuo account e qualsiasi codice Product Key registrato hardware o software verrà eliminato irrimediabilmente. [Istruzioni complete qui](#).

## Ripristina gli acquisti (acquisti App Store)

Se hai effettuato l'acquisto in-app facoltativo e non riesci a visualizzare le funzionalità o i suoni precedentemente sbloccati, potrebbe essere necessario aggiornare lo stato di acquisto dell'app.

- Innanzitutto, assicurati di aver effettuato l'accesso al dispositivo con lo stesso account con cui hai acquistato (questo è il motivo numero 1 per cui questo problema si verifica!)
- Quindi, assicurati di aver effettivamente effettuato l'acquisto sulla piattaforma che stai attualmente utilizzando: tieni presente che gli acquisti in-app sono per piattaforma (ad es. un acquisto in-app effettuato su Android non verrà trasferito su Apple iOS).
- Infine, basta toccare "Ripristina acquisto" da: Menu Applicazione >> Gestisci funzionalità

## Scelta della lingua

La lingua in cui è impostato il dispositivo generalmente determina in quale lingua verrà visualizzata Notion. Potresti essere in grado di sovrascriverlo a livello di app, a seconda della piattaforma. Vai al menu Applicazione >> Lingua per farlo.

Per iniziare una nuova partitura facendo clic sul pulsante più, [fai clic qui](#).

## Pagina iniziale

La pagina iniziale di Notion Mobile ti consente di accedere rapidamente ai file aperti più di recente. Puoi rimuovere i file da questo elenco dei recenti ed eliminarli definitivamente: premi il pulsante Modifica ed effettua una selezione per rimuoverli o eliminarli.

A seconda della piattaforma, puoi anche fare clic con il pulsante destro del mouse sul nome del file e quindi scegliere di rimuoverlo dall'elenco Recenti o aprire la posizione del file.

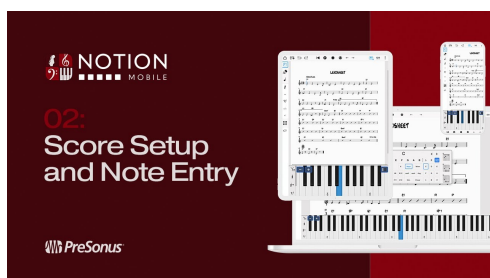
Per trovare un file nell'elenco Recenti, tocca l'icona Cerca e inizia a digitare finché non viene trovata una corrispondenza.

Per aprire un file Notion esistente o importare un file MIDI o MusicXML o MXL, toccare il pulsante File Browser. In questo modo si aprirà il browser del sistema in cui è possibile navigare fino alla posizione del documento desiderato. Notion aprirà o importerà il file e quindi salverà eventuali modifiche nella posizione originale o sul posto — non sposterà i file in un'altra posizione.

Il menu Applicazione in alto a destra della pagina iniziale consente di accedere alle opzioni globali per Notion. Tra questi rientrano:

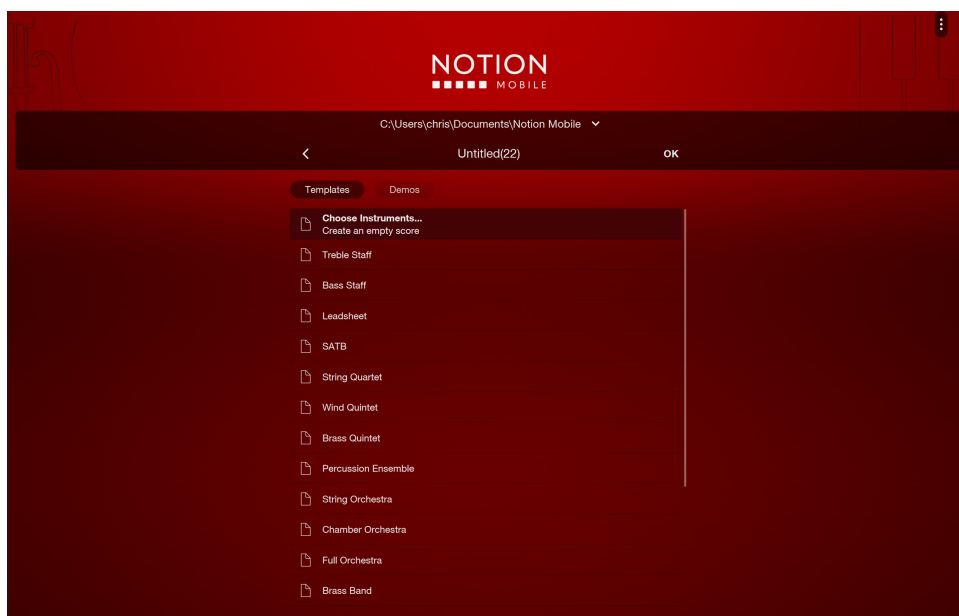
- **Opzioni di configurazione audio**, tra cui frequenza di campionamento e selezione del dispositivo audio, ove possibile. Visita il capitolo Riproduzione per saperne di più sulla configurazione dei tuoi [dispositivi audio](#).
- **Opzioni di layout** tra cui scuro/chiaro, dimensione dell'icona, dimensione della tavolozza e lato. Visita il capitolo [Configurazione del layout](#) per saperne di più.
- **Opzioni di modifica**, tra cui la commutazione automatica della modalità quando si utilizzano gli stili supportati e le note di audizione all'ingresso. Visita il capitolo [Selezione e immissione delle note](#) per saperne di più.
- **Opzioni di rete** per consentire la ricezione di documenti Notion e Studio One Pro inviati sulla rete Opzioni audio, inclusa la frequenza di campionamento, la selezione del dispositivo audio ove possibile. Visita il capitolo [Esporta e stampa partiture](#) per saperne di più.
- **L'installazione audio** consente di gestire quali dei set di suoni Core inclusi si desidera scaricare o rimuovere, oltre a scaricare i set di suoni di espansione opzionali. Visita il capitolo [Installazione e attivazione](#) per saperne di più.
- **Gestisci le funzionalità** per registrarti facoltativamente con PreSonus per ricevere il tuo pacchetto di benvenuto, oltre ad accedere con il tuo abbonamento a Studio One Pro+ per sbloccare tutte le funzionalità e i contenuti. Visita il capitolo [Installazione e attivazione](#) per saperne di più.
- **Lingua** per cambiare la lingua dell'applicazione
- La schermata **Informazioni** visualizza il numero di versione corrente.

Guarda il [tutorial Quickstart qui](#):



## Impostazione partitura

Creazione di una nuova partitura



Per creare una nuova partitura, tocca l'icona "più" (+) nella pagina iniziale.

Ti verrà quindi richiesto di inserire un nome file:

- Non è necessario inserire nulla qui, puoi semplicemente usare "Senza titolo".
- Il nome file iniziale impostato verrà visualizzato anche come Titolo nella partitura stessa
- Il titolo può essere successivamente modificato in modo indipendente, se necessario, toccandolo due volte
- Changing the Title does not change the filename (and vice versa, if you later change the filename, this won't affect the Title)

Sopra il nome del file, si trova la posizione in cui verrà salvato il nuovo file. Tocca la freccia giù per altre opzioni:

- **Seleziona...** apre il browser dei file del dispositivo. È quindi possibile passare alla posizione in cui si desidera salvare il file. A seconda della piattaforma, non tutte le posizioni cloud saranno disponibili per una nuova partitura, ma una partitura può essere spostata una volta creata e quindi aperta in posizione da quella posizione cloud
- **Seleziona Predefinito** seleziona la posizione predefinita per le partiture Notion sulla tua piattaforma

**Scegli strumenti...** è selezionato per impostazione predefinita: una volta toccato OK, si aprirà il selettore strumenti. Tuttavia, puoi scegliere di utilizzare un modello di partitura...

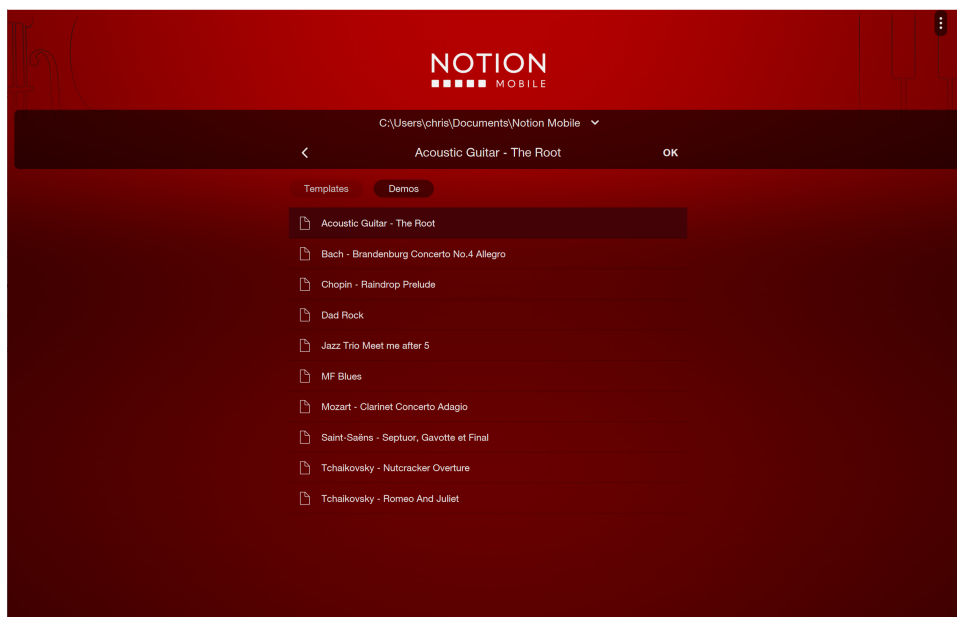
## Utilizzo di un modello di partitura

- Nascondi la tastiera su schermo se viene ancora visualizzata dopo aver inserito il nome del file (se applicabile) per visualizzare l'intero elenco dei modelli
- Seleziona il modello che desideri
- Tocca OK in alto a destra
- Puoi anche aggiungere i tuoi modelli a questo elenco: [Salva](#), [Stampa](#) ed [Esporta punteggio](#)

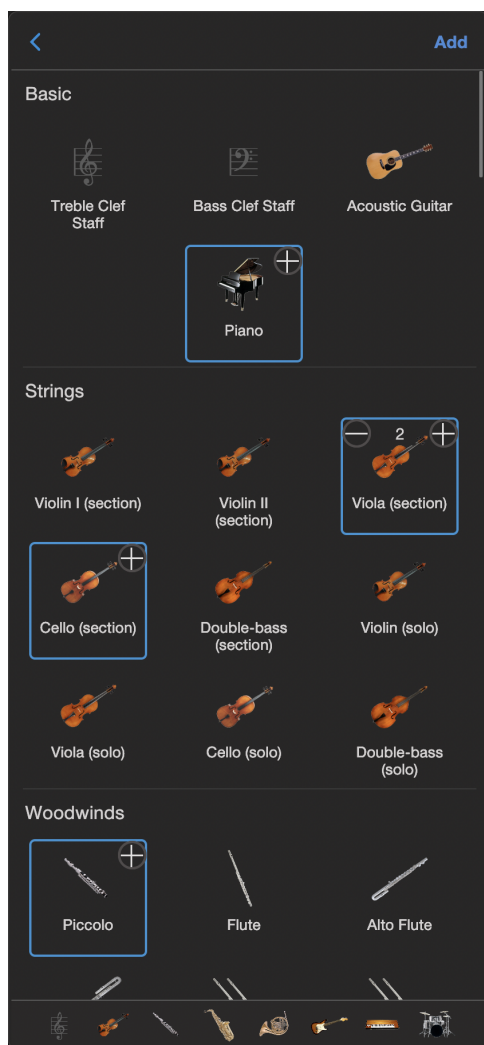
## Apertura di una partitura demo

Dopo aver toccato l'icona "più" (+) nella pagina iniziale, potrai visualizzare una scheda "Demo", accanto a "Modelli"

Tocca per visualizzare un elenco di partiture demo incluse: selezionane una per aprire e iniziare a riprodurre. Se apporti una modifica alla partitura demo, questa creerà automaticamente una copia nella cartella di salvataggio predefinita e verrà aggiunta all'elenco dei recenti nella pagina iniziale. (La partitura demo originale non viene modificato)



## Aggiungi strumenti

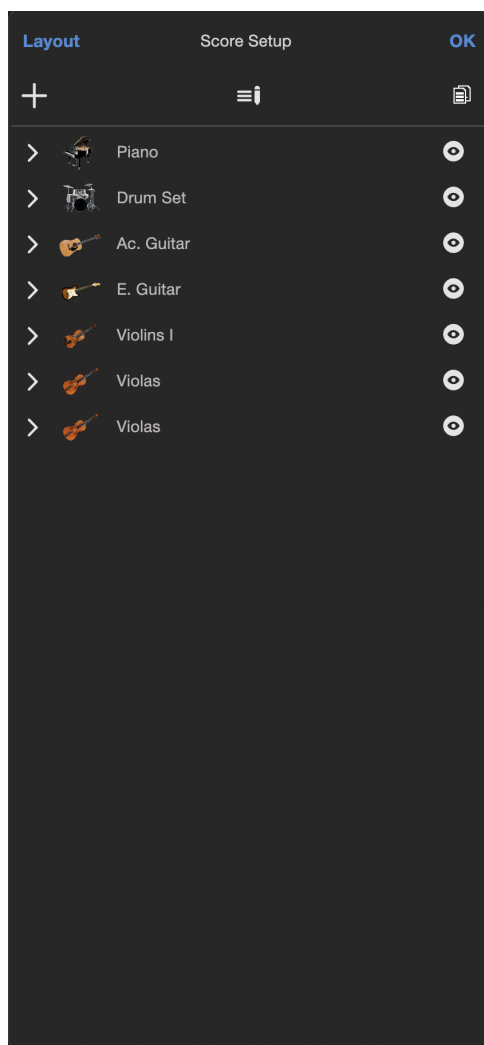


Dopo aver fatto clic su OK e selezionato **Scegli strumenti**, la partitura si aprirà e il selettore strumenti si aprirà automaticamente

- Scorri verso l'alto o verso il basso questo elenco di strumenti. Puoi anche utilizzare la riga fissa delle icone dei collegamenti della famiglia di strumenti nella parte inferiore di questo selettore per passare al posto giusto
- Tocca uno strumento per selezionarlo — tocca di nuovo per deselectionarlo
- Per selezionare più di uno strumento, tocca l'icona più nell'angolo dello strumento.
- Al termine, tocca **Aggiungi** nell'angolo in alto a destra

Gli strumenti selezionati verranno aggiunti alla partitura. La finestra Impostazione partitura è ora in vista: qui puoi modificare vari aspetti degli strumenti e l'ordine (vedi sotto), ma se tutto sembra a posto, tocca **OK** nell'angolo in alto a destra o tocca lontano dalla finestra per chiuderla.

## Aggiungi e modifica strumenti



Nella finestra Impostazione partitura, se si desidera aggiungere altri strumenti, toccare l'icona + (più) — questo aprirà nuovamente il selettore di strumenti.

Tocca l'icona **Modifica** per rimuovere strumenti — tocca lo strumento da selezionare, poi tocca **Elimina**. Per modificare l'ordine delle partiture degli strumenti, utilizzare l'icona a tre righe a destra per afferrare e trascinare gli strumenti nell'ordine desiderato

Sul lato destro di Impostazione partitura, c'è un interruttore **Partitura / Parte** — questo ti permetterà di passare alla visualizzazione della partitura completa o di una singola parte. Quando si visualizza una parte, utilizzare l'icona a forma **occhio** accanto a ciascuno strumento per modificare la parte attualmente visualizzata. Quando si visualizza la partitura completa, l'icona **dell'occhio** viene utilizzata per mostrare/nascondere le parti nella partitura completa stessa.

Se non si dispone del pacchetto di campioni audio installato per uno strumento selezionato, verrà visualizzata un'icona di download rotonda blu: toccare per scaricare il Soundset contenente. Nota che non è necessario scaricare / acquistare il suono per poter scrivere per quello strumento, poiché Notion utilizzerà automaticamente un suono di pianoforte se non è presente.

### Configurazione strumento

Nella finestra Impostazione partitura, toccare la freccia a sinistra di uno degli strumenti scelti per visualizzare ulteriori opzioni di configurazione. Includono:

- **Strumento** - toccare per cambiare lo strumento del rigo
- **Nome** - cambia il nome completo dello strumento
- **Nome breve** - cambia il nome abbreviato
- **Tipo di rigo** - seleziona quale tipo di rigo mostrare per lo strumento

- **standard** - rigo singolo a 5 linee
- **Tablatura** - tablatura per chitarra con una linea per ogni corda e numero di strumento al posto delle note
- **Standard+TAB** - due pentagrammi collegati che consentono di vedere contemporaneamente sia la notazione standard che quella di tablatura per un singolo strumento
- **Rigo per pianoforte** - due pentagrammi collegati che rappresentano le mani sinistra e destra
- **Drumset** - un pentagramma a cinque linee con chiave di batteria
- **Linea singola** - uno rigo di una sola linea
- **Opzioni tablatura** (mostra solo se è selezionata un'opzione di tablatura sopra)
  - **Tipo di tablatura** - scegli tra una selezione di preimpostazioni e accordature dello strumento
  - **Corde della tablatura** - visualizza l'accordatura dello strumento, ma può essere sovrascritto per un'accordatura personalizzata
  - **Cerchi nella tablatura** - opzione per mostrare un cerchio intorno a note intere o note di una metà
  - **Mostra gambi nella tablatura** - opzione per nascondere i gambi ritmici per le note di tablatura
- **Modalità gambo della voce** - se ci sono più voci in un rigo, questo ti consente di decidere come gestire i gambi
  - **Separa su/giù** : il trattamento predefinito di ogni nota vocale superiore punta verso l'alto e ogni nota vocale inferiore verso il basso.
  - **Gambi uniti** : ovunque le due voci condividano lo stesso ritmo, unisci le due note con un gambo nella stessa direzione. Nei punti in cui ci sono differenze ritmiche, tornare al trattamento predefinito separato su/giù.
  - **Separa per misura** tratterà le voci come un'opzione gambo unito, ma ogni volta che c'è un'eccezione in qualsiasi punto di una misura, l'intera misura viene trattata come Separa su/giù.
- **Mostra armatura di chiave**: nasconderà l'armatura della chiave all'inizio di ciascuna accollatura e aggiungerà automaticamente alterazioni alle note, se necessario. Questo è più comunemente usato per i corni francesi.
- **Trasposizione** (mostrata solo se è selezionato uno strumento intonato) - Notion lo imposterà automaticamente per te quando selezioni uno strumento di trasposizione dall'impostazione della partitura. Tuttavia, puoi anche scegliere manualmente quale nota dovrebbe suonare e in quale ottava quando viene suonato un Do in notazione. Ad es. Un corno francese in Fa che suona un Do in notazione, suonerebbe Fa nella stessa ottava più in basso. Un sassofono tenore in Si bemolle che suona un Do in notazione, suonerebbe Si bemolle un'ottava più basso.
- **Mostra tasto strumento** (mostrato solo se è selezionato uno strumento intonato) mostrerà/nasconderà il tasto visualizzato dello strumento, ad esempio Clarinetto *in Sib* / Cl.1 *in Sib*
- **Mostra Accordi** - Notion mostrerà automaticamente gli accordi esistenti di altri strumenti quando questa opzione è selezionata. Usa lo strumento Mostra/Nascondi per mostrare gli accordi solo sulle battute selezionate.

# Configurazione del layout

## Opzioni di visualizzazione

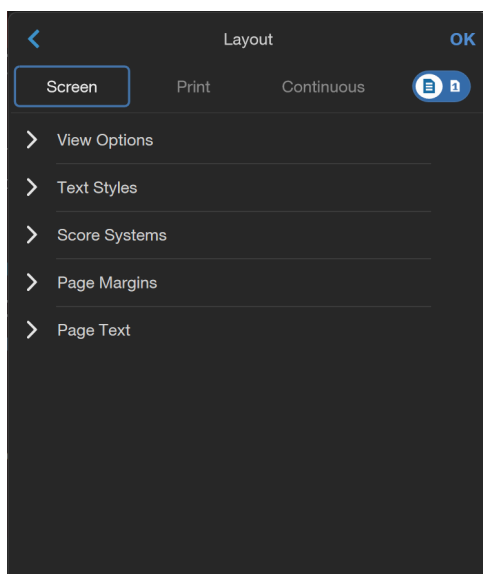
È possibile passare da tre diverse visualizzazioni per la composizione in Notion Mobile. Toccare **Impostazione della partitura** in alto a sinistra dello schermo, quindi **Layout**. Quindi seleziona una delle tre visualizzazioni e se visualizzare lo spartito o la parte: questo cambierà immediatamente la visualizzazione dello spartito in background.

- **Visualizzazione schermo [F8]** - una vista senza bordi, con sistemi che scorrono verso l'alto/verso il basso
- **Visualizzazione della stampa [F7]** - consente di vedere i contorni della pagina come verrà stampata, a seconda delle dimensioni della pagina impostate. Premendo ripetutamente la scorciatoia da tastiera **[F7]** si passa dalla visualizzazione della stampa con le pagine orizzontalmente e le pagine verticalmente verso il basso.
- **Visualizzazione continua [F6]** - un sistema fisso continuo, che scorre da sinistra a destra
- **Schermo intero /Visualizzazione singola parte [F5]** - commuta tra la visualizzazione della partitura completa o di una singola parte

Di seguito sono disponibili varie opzioni di visualizzazione. Queste opzioni si applicheranno a qualunque sia la vista attualmente selezionata — non tutte le opzioni si applicano a tutte le visualizzazioni, queste saranno disattivate a seconda dei casi.

Toccare la visualizzazione desiderata che si desidera regolare per prima (Schermata / Stampa / Continua /Partitura completa o Parte), quindi le opzioni si aggiorneranno in modo appropriato:

- **Opzioni di visualizzazione**



- **Notazione Zoom** : modifica le dimensioni di visualizzazione nella visualizzazione Schermo
- **Carattere di notazione** - passa dal carattere standard al carattere jazz per la notazione
- **Dimensione della notazione** - regola la dimensione del carattere della notazione
- **Formato carta** : modifica il formato della carta o aggiungi un formato personalizzato (cm)
- **Orientamento** - Passa dall'orientamento verticale a quello orizzontale o verticale
- **Modalità di trasposizione** - passa dagli strumenti di visualizzazione nella loro chiave di trasposizione, all'accordatura dei concerti (spartito in Do con strumenti di trasposizione dell'ottava mostrati nella loro ottava scritta) o all'intonazione da concerto (spartito in Do con strumenti di trasposizione dell'ottava mostrati nella loro ottava sonora)
- **Stampa note cue** - scegli di mostrare o nascondere le note cue durante la stampa fisica
- **Riepilogo degli accordi** - se la tua partitura contiene accordi, puoi scegliere di mostrare automaticamente un riepilogo di tutti gli accordi, in fondo alla prima pagina
- **Nascondi tagli** - comprimerà eventuali tagli contrassegnati in modo che siano nascosti, pronti per la stampa

- **Rivela elementi nascosti** - rivelerà eventuali elementi della partitura (ad es. dinamiche) che sono stati precedentemente nascosti
- **Misura di aspetto** (solo vista parti) - questo raccoglierà più misure di aspetto in una parte, in un'unica misura di aspetto. Selezionare il numero minimo delle singole misure di aspetto da mostrare, prima che vengano raccolte
- **Mostra note fuori intervallo** : le note fuori intervallo diventeranno rosse per un determinato strumento. Le note verranno comunque stampate in nero
- **Mostra i colori della voce** - mostrerà le quattro voci in diversi colori per una facile identificazione
  - La notazione Voce 1 rimane in un colore nero standard.
  - La notazione Voce 2 appare in un colore viola scuro.
  - La notazione Voce 3 appare in un colore fucsia chiaro.
  - La notazione Voce 4 appare in un colore verde.
- **Stili di testo** - questo cambierà l'aspetto del testo. Scegli il font, lo stile e la dimensione.
  - **Testi** - questo cambierà l'aspetto globale dei testi. Scegli il font, lo stile e la dimensione. Ai singoli testi può ancora essere assegnato uno stile personalizzato: fai clic con il pulsante destro del mouse sulle parole e seleziona Menu di scelta rapida >Testo
  - **Stili di testo** - questo cambierà l'aspetto del testo. Scegli il font, lo stile e la dimensione. È comunque possibile assegnare uno stile personalizzato alle singole caselle di testo: fai clic con il pulsante destro del mouse sulle parole e seleziona Menu di scelta rapida >Testo
- **Accollature**
  - **Titoli Prima** accollatura - scegliere se mostrare i nomi completi dello strumento sulla prima accollatura o le abbreviazioni dei nomi o nessuna.
  - **Titoli che seguono** l'accollatura : scegliere se mostrare i nomi completi dello strumento dalla seconda accollatura in poi o le abbreviazioni dei nomi o nessuna.
  - **Spaziatura del rigo** - regola la spaziatura verticale tra i rigi
  - **Spaziatura dell'accollatura** - regola la spaziatura verticale tra le accollature
  - **Segni di interruzione** - scegliere di nascondere o mostrare il simbolo opzionale del segno di interruzione dell'accollatura (le due linee diagonali che si trovano tra le accollature)
  - **Limite di misure** - regola il numero di misure che verranno visualizzate su ciascuna accollatura. Si noti che possono essere mostrate meno misure se ci sono troppe note da adattare - regolare la dimensione del carattere della notazione come descritto sopra se questo è un problema.
  - **Numeri di misura** : consente di scegliere se visualizzare i numeri della battuta per sistema, per battuta o per niente. Per rinumerare le battute, toccare due volte il numero della battuta e digitare il numero da cui si desidera continuare. Notion regolerà quindi tutti i numeri successivi e si arresterà se incontra una battuta che era stata rinumerata in un momento precedente.
- **Margini della pagina** : regola i margini della pagina (in pollici).
- **Testo della pagina** : puoi aggiungere e modificare lo stile di elementi di testo speciali, come Titolo, Copyright, Sottotitolo, Compositore ecc., nonché aggiungere nuovi elementi di testo. Per aggiungere un'interruzione di riga, utilizzare Invio o Maiusc+Invio (a seconda della piattaforma).
  - **Aggiungi testo alla pagina**
    - **Tipo**
    - **Testo**
    - **Posizione**
    - **Mostra sulle pagine**
    - **Tipo di carattere**
    - **Stile del font**
    - **Dimensione del font**
  - Per rimuovere una voce di testo della pagina, toccala, quindi tocca **Rimuovi elementi selezionati**.

## Comandi Layout

Ulteriori funzioni di layout sono disponibili come parte del Pacchetto Funzioni opzionale, disponibile tramite l'acquisto in-app o con un abbonamento valido a Studio One Pro+.



The image shows a screenshot of a music notation software interface. The main area displays a musical score with three staves. The top staff is empty. The middle and bottom staves contain musical notation in a key signature of two flats (B-flat and E-flat) and a common time signature (C). The notation includes quarter notes, eighth notes, and rests. A red curved arrow highlights a sequence of notes in the bottom staff. A vertical double-headed red arrow indicates a specific interval. Two yellow squares are placed on notes in the middle staff, with orange lines connecting them to the red arrow's path. A vertical double-headed orange arrow is also present. The interface includes a toolbar on the left with various editing tools and a top bar with navigation icons.

# Personalizza la visualizzazione

Oltre alle opzioni di layout della notazione viste in [Configurazione del layout](#), Notion Mobile ha diverse opzioni di aspetto generali, per personalizzare l'app in base alle tue preferenze e al tuo flusso di lavoro.

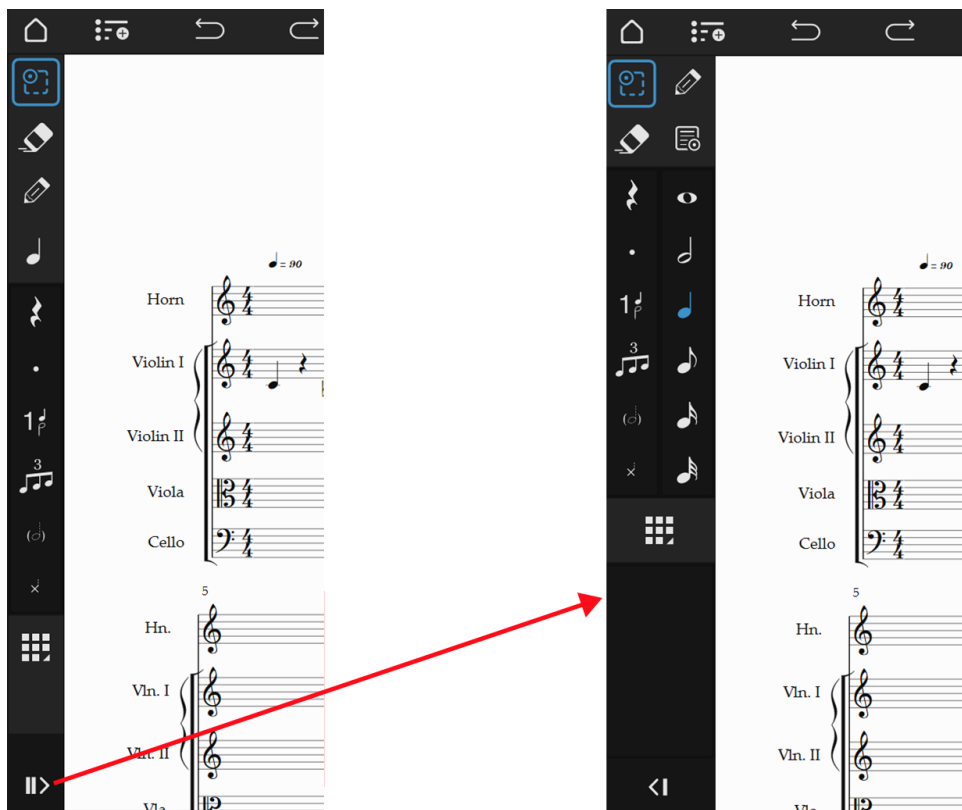
Toccare il **menu Applicazione** (l'icona del menu a tre punti sul lato destro) e selezionare Opzioni.

Qui vedrai le seguenti opzioni:

- **Combinazione di colori chiari** La combinazione predefinita per l'app è una modalità scura, ma è possibile scegliere di avere colori chiari per la barra dei menu, la tavolozza, le finestre di dialogo e i menu
- **Partitura scura** Inverte i colori dell'area della partitura reale, mostrando note chiare su uno sfondo scuro, ideale per ridurre al minimo l'abbagliamento dello schermo in ambienti con scarsa illuminazione
- **Strumenti lato destro** È possibile scegliere di posizionare la tavolozza Strumenti verticale sul lato destro dello schermo, piuttosto che a sinistra
- **Piccola interfaccia utente** Questo riduce le dimensioni delle icone nella tavolozza e nel trasporto, offrendoti ancora più spazio per la tua partitura, indipendentemente dalle dimensioni dello schermo.

## Tavolozza estesa

Tocca l'icona nella parte inferiore della tavolozza per modificare il numero di colonne visibili. Se hai spazio sullo schermo, puoi vedere due colonne. Si noti che la sua vista include un'icona permanente "Strumento di scrittura a mano", quindi se non si dispone di uno stilo che cambia automaticamente (come Apple Pencil o Surface Pen), è qui che è possibile entrare/uscire dalla modalità di scrittura a mano



## Tavolozza estesa

È possibile modificare la larghezza dei tasti del pianoforte sulla tastiera su schermo a tre diverse larghezze: vedere [Immissione di note](#) per ulteriori informazioni.



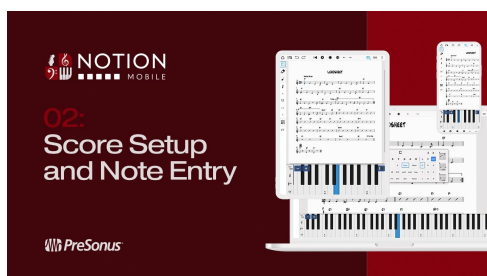
## Sposta / Zoom

È possibile spostare la pagina e ingrandirla o rimpicciolirla liberamente, a seconda del tipo di dispositivo utilizzato e se si utilizza il riconoscimento della grafia.

- Su un touchscreen in modalità di immissione normale o in modalità di scrittura automatica (ad es. utilizzando una Apple Pen o una Surface Pen):
  - Per ingrandire, pizzicare due dita insieme per rimpicciolire, o a parte per ingrandire
  - Per scorrere, trascina la pagina con un dito
- Su un touchscreen in modalità di scrittura manuale (cioè utilizzando uno stilo o un dito normale per scrivere a mano le note):
  - Per ingrandire, pizzicare due dita insieme per rimpicciolire, o a parte per ingrandire
  - Per scorrere, trascina la pagina con **due** dita
- Con una scorciatoia da tastiera:
  - Per ingrandire, usa **[Ctrl +]**
  - Per rimpicciolire, usa **[Ctrl -]**
  - (Per macOS e iOS, sostituisci Cmd a Ctrl)
- Con una rotellina del mouse sul desktop:
  - Utilizzare la rotella di scorrimento per spostarsi verticalmente su/giù
  - Usa **[Shift+Scroll Wheel]** per muoverti orizzontalmente a sinistra/destra\*
  - Usa **[Ctrl+Scroll Wheel]** per ingrandire/rimpicciolire

\*Nota: se non funziona, controlla se il blocco di scorrimento è attivo.

Guarda il [tutorial Quickstart qui](#):



## Inserimento di note

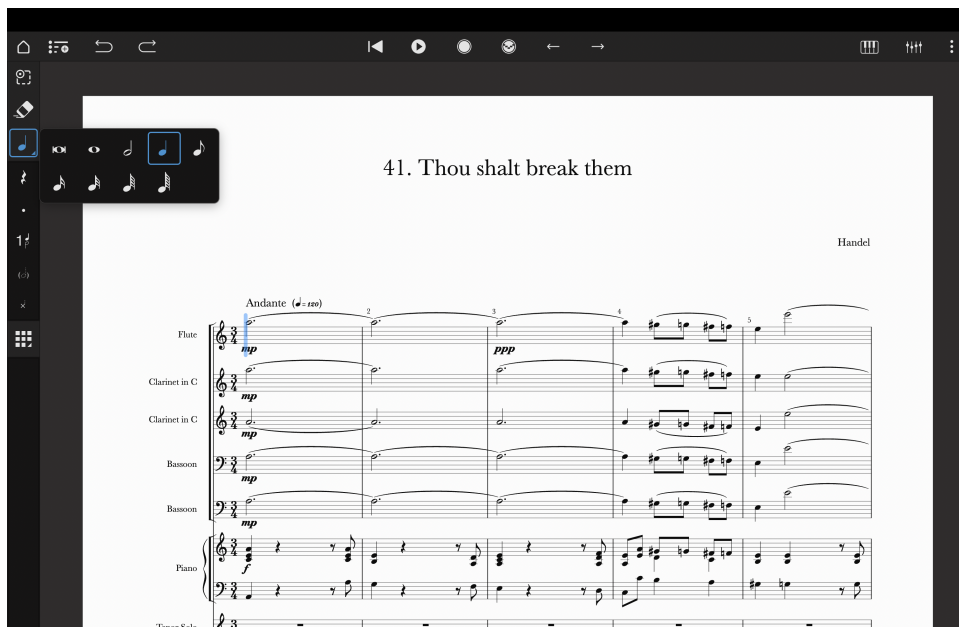
Esistono diversi metodi per inserire note in Notion Mobile, tra cui la riproduzione in tempo reale, la scrittura a mano, l'importazione di MusicXML o semplicemente l'inserimento di note. Il metodo di inserimento delle note che sceglierai dipenderà non solo dalle tue preferenze, ma anche dal contesto: i passaggi veloci e floridi sono più rapidi e più accurati con il tempo di passaggio, ad esempio. Dipenderà anche da quali periferiche potresti avere: ad esempio, puoi disegnare con una Apple Pencil, inserire scorciatoie da tastiera con una tastiera collegata o riprodurre note con una tastiera per pianoforte Bluetooth MIDI.

- **Tocca (o fai clic) per inserire note.**

Questo è il modo più semplice per iniziare a inserire le note.

- Tocca lo **Strumento Nota** nella tavolozza degli strumenti.
- Tocca lo spartito a mano dove vuoi inserire la nota.
- Ecco fatto!

### Modifica delle durate

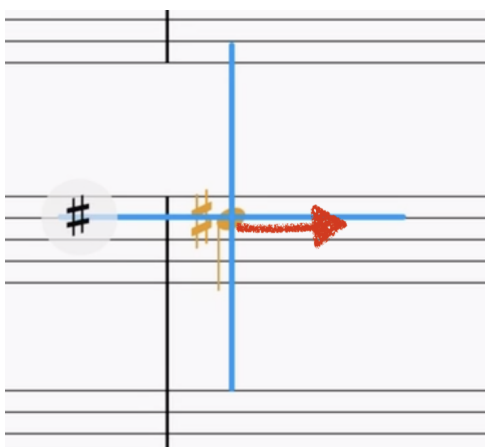
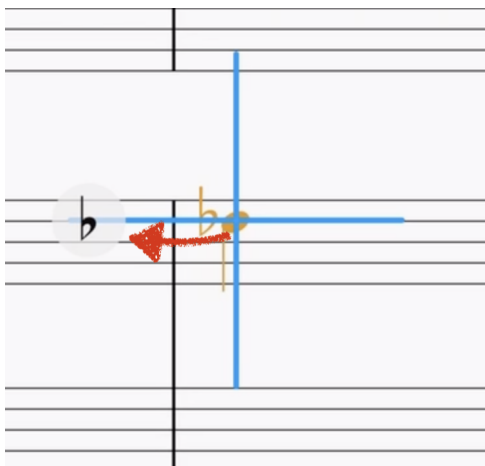


- Toccare una volta lo **Strumento Nota** per selezionare la durata attualmente mostrata.
- Tocca di nuovo per mostrare tutte le opzioni per selezionare una durata diversa.

- Per modificare rapidamente la durata in un singolo gesto, premere+scorrere lo Strumento Nota per aprirlo, quindi rilasciare sulla durata desiderata. Questo funziona sia che tu stia toccando un touchscreen o facendo clic con il mouse.
- Se si dispone di una tastiera collegata (cablata o Bluetooth), è anche possibile utilizzare le [scorciatoie da tastiera](#) per modificare la durata della nota.

### Modifica del pitch quando si inseriscono le note

- Sui touchscreen, una lunga pressione sulla partitura visualizzerà un mirino sotto il dito. Ora puoi trascinare con precisione su e giù per ottenere l'intonazione che desideri prima di lasciar andare per inserire la nota.
- Durante questa lunga pressione, puoi anche trascinare leggermente a sinistra o a destra: questo aggiungerà un'alterazione alla tua nota, con diesis o bemolle di conseguenza.
- Se si inseriscono note di batteria su un pentagramma, l'etichetta della batteria apparirà anche sotto il dito con il mirino (ad es. "Tom 14") — è anche possibile trascinare leggermente a sinistra o a destra per aggiungere una variazione e cambiare la testina o il gambo. (es. "es. Tom 14 Rimshot")



### Inserisci una nota su Tablatura

- Seleziona la durata desiderata, quindi tocca la corda richiesta.
- Apparirà una casella di testo e se si utilizza un touchscreen, apparirà la tastiera su schermo.
- Inserisci il numero del tasto e tocca Invio.

### Inserisci una pausa

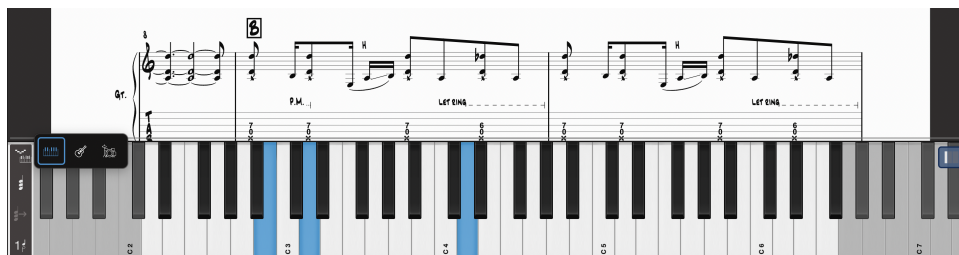
- Selezionare una durata con lo strumento Nota.
- Tocca l'icona pausa.

- Per tornare alla immisione della nota, toccare di nuovo l'icona pausa o lo Strumento Nota.
- Le pause possono anche essere selezionate con le scorciatoie da tastiera: la scorciatoia per la durata passa semplicemente tra Nota e Pausa mentre la premi ripetutamente.
- Puoi anche modificare le note esistenti in pause e viceversa: basta selezionare il passaggio o gli elementi e quindi selezionare Note>Attiva/Disattiva nota o pausa. In alternativa, tocca semplicemente Maiusc+BACKSPACE.

## Inserimento a passi

Inserimento a passi consente di inserire le note passo dopo passo, una dopo l'altra, in tempi arbitrari. La durata ritmica viene inserita selezionando dallo Strumento Nota nella tavolozza o con le scorciatoie da tastiera (se si dispone di una tastiera collegata). Ci sono poi vari modi per inserire l'altezza:

### Inserimento a passi con uno strumento a schermo



- Tocca l' **icona dello strumento pianoforte** sullo schermo nell'angolo in alto a destra.
- Quando l'icona è blu, premere a lungo o scorrere l'icona per passare rapidamente dalla tastiera del pianoforte a una tastiera per chitarra o a una batteria. (Puoi anche cambiare lo strumento mostrato scorrendo sull'icona Inserimento a passi sullo strumento stesso — vedi sotto).
- Toccare una delle icone Inserimento a passi: ce n'è una nell'area di trasporto principale nella parte superiore dello schermo al centro e una nella parte inferiore, a sinistra dello strumento sullo schermo.
- Selezionare la durata desiderata dallo **Strumento Nota** o con una scorciatoia da tastiera.
- Toccare lo strumento sullo schermo per inserire le note.
- Per inserire un accordo anziché singole note, toccare l'icona dell'accordo nello strumento, quindi costruire l'accordo nello strumento. Tocca l'icona della freccia destra nel trasporto per inserire.
- Per ripetere l'accordo precedentemente inserito, toccare l'icona dell'accordo con una freccia: questa potrà essere selezionata una volta inserito il primo accordo.
- Per inserire una pausa durante il Tempo a passi, selezionare la durata desiderata, quindi toccare l'icona di pausa nella tavolozza o utilizzare la scorciatoia da tastiera; Barra spaziatrice.
- Per aggiungere una legatura durante il Tempo a passi, inserisci la prima nota della legatura, quindi tocca lo **Strumento Legatura** nella tavolozza o usa la scorciatoia da tastiera; T. Quindi inserisci la seconda nota della legatura.
- Per navigare a sinistra e a destra, utilizzare le icone delle frecce destra e sinistra nell'area di trasporto o utilizzare le scorciatoie da tastiera di navigazione.
- Se stai inserendo note per uno strumento di trasposizione in una partitura di trasposizione, puoi scegliere di suonare l'intonazione (trasponendo da solo) o lasciare che Notion trasponga per te. Vai a Impostazioni di registrazione>Inserisci trasposizione.

## Tastiera di pianoforte

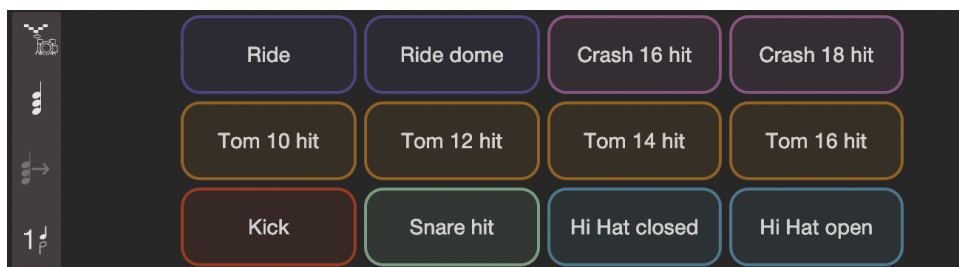


- Per spostare le ottave, tocca le **icone +/-** o scorri la tastiera nella parte superiore dei tasti. Apparirà quindi un'area di scorrimento blu che consentirà di trascinare la tastiera a sinistra e a destra, anche mentre la si utilizza per la registrazione in tempo reale (vedi sotto).
- È possibile regolare la larghezza dei tasti in base alle dimensioni dello schermo e alle preferenze personali. Ci sono tre diverse larghezze: tocca l'icona della larghezza per passare da una all'altra.

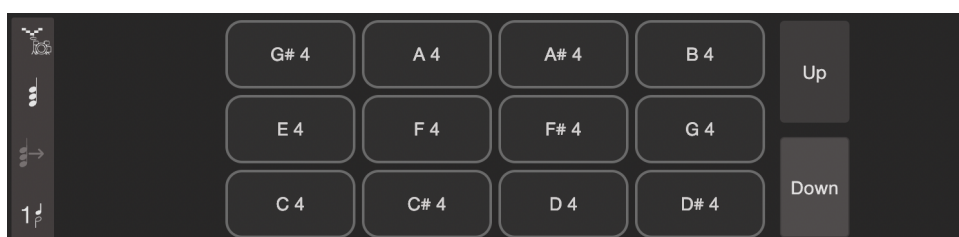
## Manico di chitarra

- Per spostare il manico, toccare le **icone +/-**.

## Drum Pad



- Quando si seleziona un tamburo, è disponibile un set di 12 Drum Pad codificati a colori. Toccare i Drum Pad per accedere: le rispettive notehead e ad esempio i tremoli verranno aggiunti automaticamente.
- Per modificare i tamburi visualizzati sui pad, fare clic con il pulsante destro del mouse o premere a lungo su un pad ed effettuare la selezione. Scorrere verso il basso l'elenco per selezionare "Reset Pads" per tornare all'impostazione predefinita.
- Se viene selezionato uno strumento a tamburo, i Drum Pad mostreranno invece le intonazioni e le loro ottave (ad es. A4) - questi possono essere inseriti toccando. Per cambiare l'ottava, toccare i pad su / giù.



## Inserimento a passi con uno strumento MIDI

- Collega il tuo strumento MIDI al tuo dispositivo, via cavo o tramite Bluetooth.
- In Notion, vai al menu Applicazione > Configurazione registrazione e seleziona il tuo strumento MIDI dall'elenco a discesa.
- Toccare le icone Inserimento a passi nella parte superiore dello schermo nell'area di trasporto.
- Selezionare la durata desiderata dallo Strumento Nota o con una scorciatoia da tastiera.
- Inserisci le tue note / accordi con la tastiera collegata.

- Per inserire una pausa durante il Tempo a passi, selezionare la durata desiderata, quindi toccare l'icona di pausa nella tavolozza o utilizzare la scorciatoia da tastiera; **Barra spaziatrice**.
- Per aggiungere una legatura durante il Tempo a passi, inserisci la prima nota della legatura, quindi tocca **lo Strumento Legatura** nella tavolozza o usa la scorciatoia da tastiera; **T**. Quindi inserisci la seconda nota della legatura. Quindi inserisci la seconda nota della legatura di valore.
- Per navigare a sinistra e a destra, utilizzare le icone delle frecce destra e sinistra nell'area di trasporto o utilizzare le scorciatoie da tastiera di navigazione.
- Se stai inserendo note per uno strumento di trasposizione in una partitura di trasposizione, puoi scegliere di suonare l'intonazione (trasponendo da solo) o lasciare che Notion trasponga per te. Vai a Impostazioni di registrazione>Inserisci trasposizione.

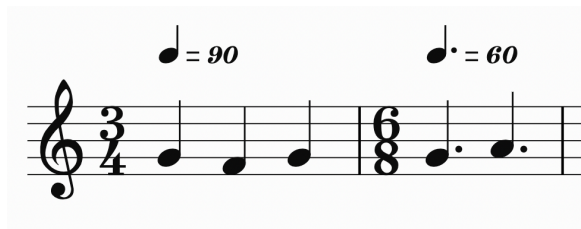
## Registrazione in tempo reale

La registrazione in tempo reale è possibile con Notion, consentendoti di inserire note e durate durante la riproduzione di un clic sul metronomo. Questo metodo è il migliore per la musica semplice: se un passaggio è intricato, modificare il marcatore del metronomo per ridurre il tempo di input o utilizzare un metodo di immissione delle note diverso, come Inserimento a passi. Puoi utilizzare gli strumenti sullo schermo o uno strumento MIDI collegato per l'ingresso: premi il pulsante di registrazione nel trasporto e riproduci. Una volta che ti sei fermato, Notion analizzerà la tua performance e la trasformerà in notazione.

### Impostazione delle opzioni di registrazione

- Vai al menu Applicazione > Opzioni di registrazione.
- Selezionare lo strumento MIDI collegato, se lo si desidera.
- Attiva o disattiva il clic sul metronomo: questo vale sia per la registrazione che per la riproduzione.
- Seleziona quante misure conterà Notion prima di iniziare la registrazione.
- Seleziona "Trasponi all'ingresso" per regolare se Notion deve trasporre il tuo strumento MIDI alla voce della nota.
- Le opzioni successive determinano il modo in cui Notion analizza le tue esecuzioni. Per impostazione predefinita, questo è impostato per ottimizzare l'immissione della tastiera MIDI: toccare il pulsante Preset per passare dalla chitarra MIDI alla tastiera MIDI e viceversa.
  - **Min Velocity** imposta la velocità MIDI minima di una nota da 1 a 127. Notion ignorerà le note al di sotto del livello impostato qui.
  - **Durata min** imposta la durata minima in millisecondi di una nota. Notion ignorerà le note sotto la durata impostata.
  - **Punto di divisione**: se si inseriscono note su un rigo di pianoforte (in cui un singolo strumento ha due pentagrammi, uno per ogni mano, ad esempio pianoforte, arpa, marimba), è possibile impostare il punto di divisione in corrispondenza del quale Notion invierà e annoterà le note a entrambe le mani. Questo è impostato di default per il pianoforte su DO4, DO centrale.
  - **I gruppi irregolari** determinano se Notion dovrebbe utilizzare i gruppi irregolari nella sua analisi (i gruppi irregolari possono significare non solo note di terzine, ma anche altri gruppi).
  - **Chitarra multicanale**: se si dispone di un controller per chitarra MIDI multicanale, questo indica a Notion di ascoltare un canale per corda.

### Durata predefinita del clic del metronomo



Notion seguirà il segno del metronomo stampato durante la riproduzione del clic del metronomo. Questo è importante da ricordare, soprattutto se c'è un cambio di indicazione di tempo più avanti nel pezzo. Ad esempio, un pezzo potrebbe iniziare con un **quarto di nota = 90** in 3/4, ma poi passare a 6/8. A meno che non venga aggiunto un nuovo segno di metronomo, il metronomo continuerà a fare clic su

note di 3x quarti per misura. In questo caso, un nuovo segno del metronomo dovrebbe essere aggiunto al cambio della indicazione di tempo, alla **nota del quarto puntato = 60** — si sentiranno quindi due clic per misura come previsto.

## Riconoscimento della scrittura a mano

È inoltre possibile utilizzare la propria scrittura a mano come strumento di immissione delle note. Il motore di scrittura a mano di Notion è alimentato da MyScript™ che ha analizzato migliaia di diversi stili di scrittura musicale — questo significa che non ci sono gesti personalizzati da imparare né il software ha bisogno di "imparare" il tuo stile personale. Notion può convertire note, pause, accordi, articolazioni, alterazioni, indicazioni di tempo, stanghette di misura, tagli addizionali, legature, chiavi. Vedi sotto per uno schema completo delle voci. La scrittura a mano è supportata su tutte le piattaforme (Windows, macOS, iOS, Android) e tutti i dispositivi (telefono, tablet, computer) ed è possibile utilizzare uno stilo o anche il dito. La sensibilità alla pressione è supportata anche per gli stili attivi. Se non utilizzi Notion Mobile su un touchscreen, puoi opzionalmente utilizzare una tavoletta grafica anche per la scrittura a mano.

*Il riconoscimento della scrittura a mano è disponibile su pentagrammi standard con notazione a 5 righe (ad es. non righe di percussione a riga singola né tablature) — è una funzionalità a pagamento sbloccabile tramite l'acquisto in-app o accedendo con il tuo account Studio One Pro+.*

### Scrittura a mano con uno stilo attivo (ad es. Apple Pencil / Microsoft Surface Pen)

Notion può rilevare automaticamente la differenza tra uno stilo attivo e un dito.

- Se si utilizza questo tipo di stilo, per impostazione predefinita, la scrittura a mano viene automaticamente attivata per lo stilo lasciando il dito libero per il normale inserimento delle note e la navigazione dello spartito.
- Puoi comunque scegliere di passare manualmente da una modalità all'altra: vai al menu Applicazione >Opzioni e seleziona Scrittura a mano a matita "Off". È quindi possibile cambiare modalità manualmente utilizzando l'icona Strumento per la scrittura a mano che è visibile nella vista Tavolozza estesa (Menu applicazione >Opzioni> Tavolozza estesa).
- La sensibilità alla pressione è abilitata per questo tipo di stili, il che significa che mentre si disegna, lo spessore della linea varia a seconda della forza con cui si preme. Sebbene queste informazioni vengano alla fine scartate al momento della conversione, il disegno sembra molto più naturale ed è anche più accurato.
- Con una Apple Pencil di seconda generazione, puoi toccare due volte al di fuori di una misura per forzare il processo di riconoscimento, invece di aspettare il timer a durata fissa.
- Con uno stilo attivo puoi anche selezionare il "lazo" mentre sei in modalità scrittura a mano, disegnando intorno a più oggetti. Notion rileverà automaticamente la selezione a mano libera rispetto alla notazione scritta a mano e cambierà modalità di conseguenza.

### Scrittura a mano con dito /Stilo standard

- Tocca lo Strumento di scrittura a mano nella tavolozza (l'icona "matita").
- Ora puoi disegnare nella tua partitura.
- Dopo un breve periodo di inattività, Notion analizzerà la tua scrittura a mano e la trasformerà in notazione digitale.
- Per navigare o ingrandire la tua partitura mentre sei in modalità Scrittura a mano senza tracciare linee indesiderate, trascina e pizzica usando due dita contemporaneamente.

### Cancella

Per eliminare mentre si è in modalità scrittura a mano, basta scarabocchiare sulla testa della nota per rimuovere completamente la nota o scarabocchiare sul singolo elemento collegato (ad esempio un accento). In alternativa, puoi selezionare l'elemento e utilizzare lo strumento Cancella normalmente, ma non è così terapeutico.

### Voci

Puoi scrivere a diverse voci con la scrittura a mano: basta selezionare prima la voce con lo Strumento voce (vedi sotto).

### Batteria / percussioni

La scrittura è possibile anche per strumenti a tamburo e percussioni che utilizzano un pentagramma a 5 righe - al riconoscimento verrà inserita la nota/tecnica/testa della nota più vicina. Ad esempio, se scrivi un quarto di nota sulla riga superiore di un pentagramma (cioè per un hi-hat), al riconoscimento si convertirà automaticamente in una testa di nota a croce.

### Ritardo del riconoscimento della scrittura a mano



È possibile regolare il periodo di tempo tra la scrittura dell'ultima nota e la conversione in notazione digitale. Il ritardo di conversione varia da 0 secondi (o conversione istantanea), fino a 10 secondi dopo l'inizio del periodo di inattività.

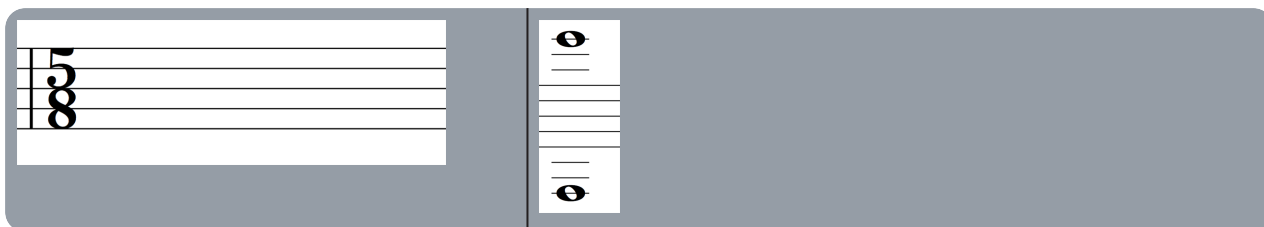
- Vai su Menu Applicazione >Opzioni> Ritardo del riconoscimento.
- Regola il cursore e prova diversi livelli fino a trovare quello che fa per te.

### Consigli pratici per la scrittura a mano

- Ingrandisci leggermente se hai problemi a inserire note e simboli in modo accurato.
- Gli stili attivi supportati sono più precisi delle dita e, poiché sono sensibili alla pressione, sono più vicini a una scrittura realistica.
- Sperimenta con il timer per la scrittura a mano in base alle tue preferenze.
- Metti insieme i metodi di inserimento delle note: ad esempio, usa il dito o l'inserimento a passi per inserire le note, quindi tira fuori la tua Apple Pencil per scrivere a mano le articolazioni. Notion rileverà automaticamente il dito e Apple Pencil e cambierà modalità di conseguenza.
- Se stai aggiungendo note a una misura che ha già note esistenti, Notion rianalizzerà l'intera misura - questo potrebbe andare bene, ma se ci sono elementi esistenti che non sono supportati dal motore di scrittura a mano (come le note di abbellimento), questi verranno ignorati e persino scartati. In questo caso sarebbe meglio utilizzare un altro metodo di inserimento delle note per evitare di dover reinserire questi elementi.
- Per gli strumenti in un rigo per pianoforte che utilizzano più pentagrammi per un singolo strumento (ad esempio arpa/pianoforte) si consiglia di disegnare le note in un pentagramma alla volta.
- Ricorda: i rigi per batteria, percussioni e tablature non sono supportate!

### Schemi di scrittura a mano

Chiavi	Stanghette / ripetizioni
	
Durate delle note	Accordi / Alterazioni
	
Durate delle pause	Legature di valore / legature
	
Gruppi irregolari	Articolazioni
	
Indicazioni di tempo	Tagli aggiuntivi



## Strumento voce

Puoi inserire fino a quattro voci per rigo in Notion Mobile (le voci 3 e 4 sono disponibili come parte del Pacchetto di Benvenuto — registrati gratuitamente per sbloccarlo). Le note in tutti i metodi di immissione saranno predefinite in Voce 1. Se si desidera inserire una voce diversa, toccare lo Strumento voce: è possibile accedere allo Strumento voce nella tavolozza principale o sul lato sinistro di uno strumento sullo schermo. Questo commuterà tra le ultime due voci selezionate per il passaggio rapido. Per selezionare le altre voci basta premere a lungo per aprire le opzioni, oppure **premere+scivolare+rilasciare**.

- Puoi anche scegliere le voci con una scorciatoia da tastiera.
- Per le note esistenti, è possibile selezionare la nota e quindi scegliere di inviarla a una voce specifica. Apri il menu contestuale, quindi scegli **Strumenti>Invia a Voce X**.
- Se hai già scritto due voci e vuoi scambiare le note tra loro, basta selezionare il passaggio, aprire il menu contestuale, quindi scegliere **Strumenti>Scambia voci**.

Guarda il [tutorial Quickstart qui](#):

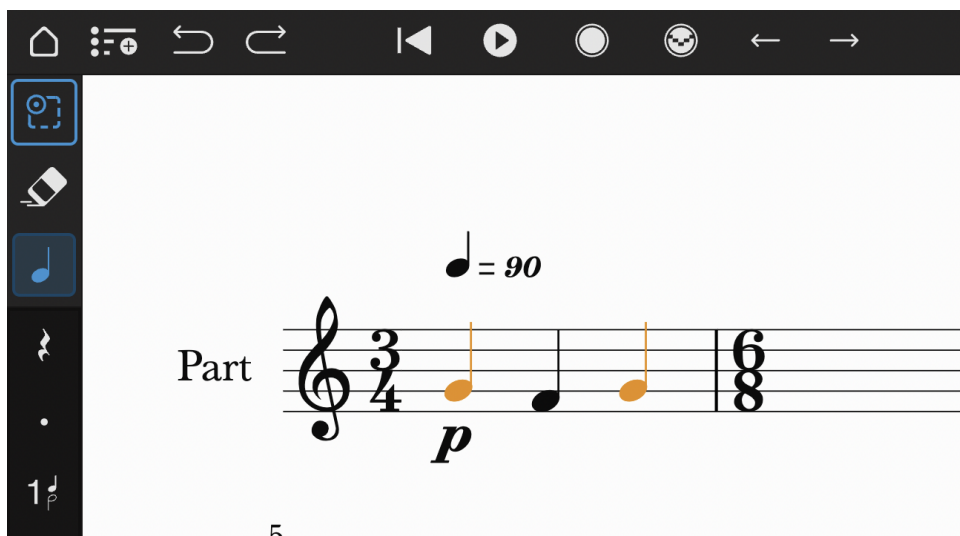


## Selezione e modifica delle note

Puoi selezionare e modificare rapidamente in Notion Mobile e ci sono vari metodi per farlo in base al tuo flusso di lavoro preferito. Una volta effettuata una selezione è possibile: trascinare per spostare l'altezza; copiare/tagliare/duplicare; applicare un'articolazione a tutte le note; modificare le note in pause; aggiungere una dinamica sul lato sinistro della selezione; modificare le durate toccando la tavolozza della durata; e molto altro ancora.

### Fare una selezione

#### Selezione dei singoli elementi



- **Toccare lo strumento di selezione** .
- Tocca un elemento (ad es. nota, pausa, dinamica, ecc.) per selezionarlo: l'elemento diventerà arancione.
- Per selezionare più elementi non contigui (es. note che non sono una accanto all'altra), tenere premuto **Maiusc** mentre si fa clic sulle teste delle note.

#### Selezione di un intervallo

- Con il mouse: clicca e trascina sugli elementi che vuoi selezionare.
- Con un touchscreen: tocca lo schermo e tieni premuto brevemente, quindi trascina il dito sugli elementi che desideri selezionare.
- Per selezionare rapidamente un'intera misura, tocca due volte o fai doppio clic sulla misura.

- Per aumentare l'intervallo, trascina i due quadratini rotondi dell'area selezionata o tieni premuto Maiusc mentre fai clic per estendere l'intervallo alla misura in cui hai fatto clic.
- Con uno stilo attivo (o 'lasso select'): mentre sei in modalità scrittura a mano, usa lo stilo attivo (ad es. Apple Pencil o Surface Pen) per disegnare intorno agli elementi selezionati. Notion li selezionerà automaticamente.

### Rimuovi elementi da una selezione

- **[Shift+Click]** i singoli elementi
- **[Opt+Shift+Drag]** per rimuovere più elementi dalla selezione.

### Seleziona tutto / parte

- Per selezionare l'intera partitura, vai su Menu contestuale >Seleziona>Seleziona tutto (Ctrl+A).
- Per selezionare l'intera parte corrente, vai su Menu di scelta rapida >Seleziona>Seleziona parte (Ctrl+Maiusc+A).
- Per deselegionare tutto, fai clic all'esterno dell'intervallo selezionato o vai a Menu contestuale >Seleziona>Deseleziona tutto (Ctrl+D) (vedi sotto per il Menu contestuale).

## Modifica dell'intonazione di una selezione

Tieni presente che, per impostazione predefinita, le audizioni di Notion Mobile vengono ascoltate mentre le trascini in modo da poter ascoltare le modifiche. Puoi disabilitarlo nel menu Applicazione >Opzioni>Riproduci note durante la navigazione.

### Modifica dell'intonazione di una singola nota

- Tocca e trascina la nota su/giù per cambiare l'intonazione.
- Toccare e trascinare la nota a sinistra/destra per modificare l'alterazione.
- Per il drumset, tocca e trascina la nota a sinistra/destra per cambiare la tecnica di riproduzione annotata.

### Modifica dell'intonazione di una selezione di note

- Tocca la testa o il gambo di una delle note selezionate, quindi trascina su / giù per cambiare l'intonazione diatonicamente.

### Regolazione dell'intonazione con le scorciatoie da tastiera

- Tenere premuto **[Alt/Opzione]** mentre si trascinano le note verso l'alto o verso il basso per modificare **solo** l'alterazione mantenendo la stessa lettera di intonazione.
- **[Su/Giù]** sposta le note diatonicamente.
- **[Ctrl/Cmd + Freccia su/giù]** sposta le note cromaticamente.
- **[Shift+Freccia su/giù]** sposta le note di un'ottava.

### Utilizzo dello strumento Enarmonico

- Per modificare le armoniche (ad esempio per passare da FA# a SOLb) per le note selezionate, aprire la griglia degli strumenti e toccare lo strumento Enarmoniche. In alternativa, utilizzare la scorciatoia da tastiera; **[E]**.

### Modifica della durata di una selezione

- Toccare una durata ritmica nella tavolozza per modificare la durata delle note selezionate.
- Utilizzare la scorciatoia da tastiera per le durate per modificare la durata delle note selezionate, ad esempio **Mi** per le note da un ottavo (si noti che è possibile utilizzare lettere o numeri per le durate — vedere il Capitolo 16, **Abbreviazioni da tastiera** per ulteriori informazioni).

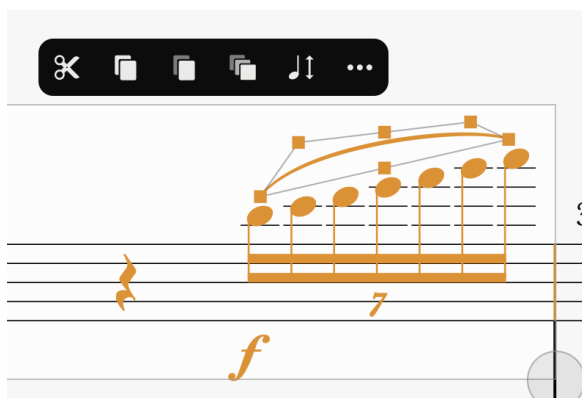
### Passa da una nota all'altra o pausa

- È possibile trasformare rapidamente le note esistenti in pause e viceversa, utilizzando lo strumento **Attiva/Disattiva note o pause**. Effettuare una selezione, quindi andare su Menu contestuale >Strumenti>Attiva/Disattiva nota o pausa, oppure utilizzare la scorciatoia da tastiera; **[Maiusc + Canc]**.
- Quando si passa dalla pausa alla nota, Notion crea intonazioni sulla linea di mezzo: è quindi possibile ripetere il passo come si desidera (vedi sopra).

## Copia & Incolla & Altro...

Puoi fare una serie di cose con elementi selezionati individualmente o una serie di oggetti. Effettua prima la tua selezione (vedi sopra), quindi:

### Finestra di dialogo Modifica

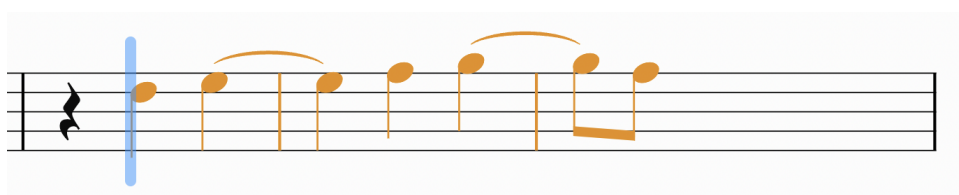
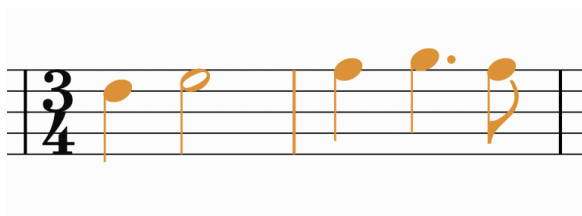


Se hai toccato due volte una misura per selezionarla, viene visualizzata una finestra di dialogo delle scorciatoie di modifica. Questo è un modo rapido per accedere agli strumenti più utilizzati una volta effettuata una selezione.

- **Taglia**, taglia la musica selezionata ma la mantiene negli appunti pronta per essere incollata.
- **Copia**, copia la musica selezionata, pronta per essere poi incollata dove richiesto.
- **Incolla**, incolla la selezione tagliata o copiata nella posizione corrente del cursore.
- **Duplica** crea una copia della selezione corrente e la incolla alla fine della selezione
- **Trasponi** apre la finestra di dialogo Trasponi.
- ... Apre il menu contestuale completo (vedi sotto).

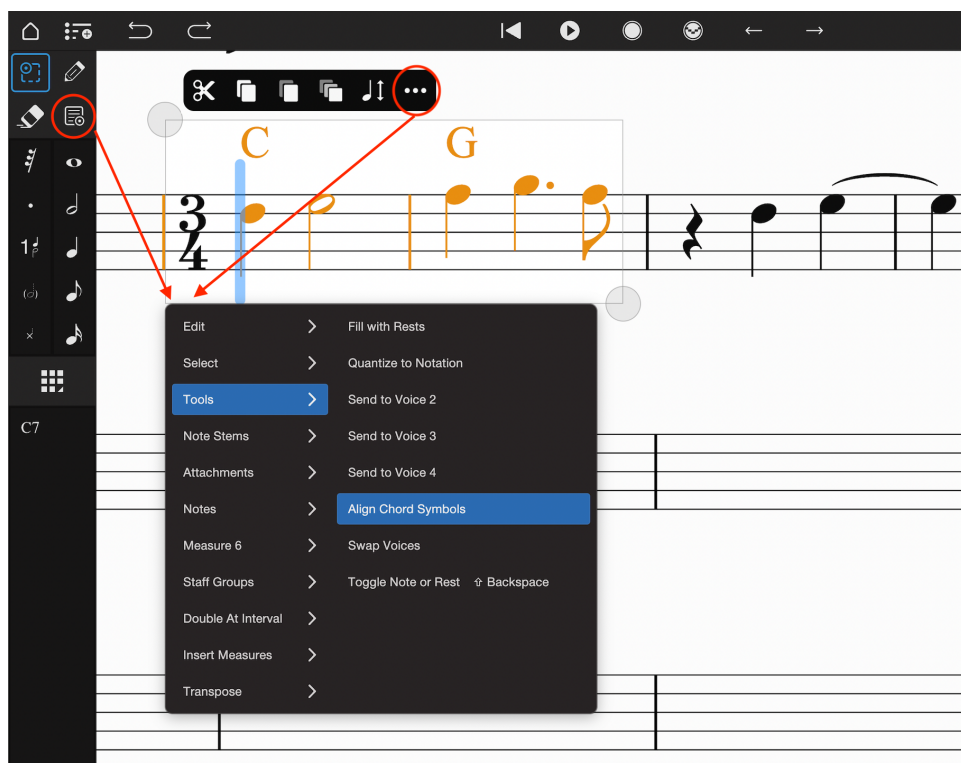
Si noti che ci sono scorciatoie da tastiera per: Taglia **[Ctrl+X]** , Copia **[Ctrl+C]** , Incolla **[Ctrl+V]** , Incolla Inserisci **[Ctrl+Maiusc+V]** e Duplica **[D]** .

### Incolla e riversa



Quando si incolla una selezione copiata o tagliata in una posizione ritmica diversa dall'originale, Notion riverserà la musica sulle linee delle stanghette. Notion riscriverà le durate e aggiungerà/rimuoverà le legature secondo necessità.

## Menu contestuale



Per aprire il menu contestuale, è possibile:

1. Fare clic con il pulsante destro del mouse (o premere a lungo su un touchscreen).
2. Tocca due volte per selezionare un rettangolo, quindi tocca l'icona a tre punti. [...]
3. Nella tavolozza Estesa, toccare l'icona Menu di scelta rapida. (Per visualizzare la tavolozza estesa a due colonne, vai al menu Applicazione >Opzioni)

Il menu di scelta rapida è adattivo e visualizzerà solo gli strumenti rilevanti per il contenuto della selezione, ad esempio, **Allinea i simboli degli accordi** nel menu degli strumenti è visibile solo se ci sono effettivamente due o più simboli degli accordi all'interno della selezione.

Le opzioni del menu contestuale includono:

### Modifica

Oltre a Taglia/Incolla/Copia/Duplica, dal menu Modifica puoi anche:

- **Elimina, elimina la selezione.** In alternativa, utilizzare la scorciatoia da tastiera; **[Elimina]** o toccare l'icona della gomma sulla tavolozza.
- **Incolla e inserisci, incolla senza sovrascrivere le note seguenti.**
- **Incolla nella voce x, incolla in un'altra voce.** Le voci 3 e 4 sono disponibili come parte del pacchetto di benvenuto, disponibile gratuitamente al momento della registrazione.
- **Elimina misure** elimina tutte le misure all'interno di una selezione.

### Selezione

- **Seleziona tutto**
- **Deseleziona tutto**
- **Seleziona parte**
- **Seleziona i simboli degli accordi**
- **Seleziona testi**
- **Seleziona Voce x**, dove x è la voce da 1 a 4.

- **Seleziona note più alte** - seleziona le note più alte degli accordi in una selezione.
- **Seleziona Note più basse** - seleziona le note più basse degli accordi in una selezione.

#### Strumenti

- **Riempi con pause** riempie la regione attualmente selezionata con rests.
- **Riempi con slash ritmici** riempie la regione attualmente selezionata con gli slash senza gambo.
- **Rendi gruppo irregolare** trasforma le note selezionate in un gruppo irregolare.
- **Rimuovi gruppo irregolare** rimuove il gruppo irregolare dalle note selezionate.
- **Quantizza alla notazione** regola la durata e il ritmo MIDI registrati in modo che corrispondano esattamente alla notazione.
- **Invia a Voce x** invia le note selezionate nella voce desiderata. Le voci 3 e 4 sono disponibili come parte del pacchetto di benvenuto, disponibile gratuitamente al momento della registrazione.
- **Sposta il rigo** sposta le note da una mano all'altra in uno strumento tipo pianoforte. (Si noti che questa non è la stessa notazione "Attraverso il rigo" in cui una nota fa ancora parte di un pentagramma ma viene mostrata in un altro - questo è disponibile dalla tavolozza)
- **Allinea le** dita verticalmente allinea 2 o più segni di diteggiatura.
- **Allinea i simboli degli accordi** verticalmente allinea 2 o più simboli degli accordi sopra il rigo.
- **Scambia le voci** se ci sono due voci presenti in una selezione, questo strumento scambierà le note tra le voci.
- **Reimposta i numeri di tabulazione** centra i numeri di tablatura intorno al 5° tasto.
- **Scambia nota / pausa** trasforma tutte le note selezionate nel loro valore equivalente di pausa e viceversa. Oppure utilizzare la scorciatoia da tastiera Maiusc + BACKSPACE.
- **Rimuovi la misura di pause** rimuove l'intera misura di pause in una selezione.
- **Mostra/Nascondi le pause** mostra o nasconde le pause.

#### Articolazioni

- **Articolazioni Sopra / Predefinito / Sotto** regola quale lato della testa della nota deve essere mostrata un'articolazione nella selezione
- **Rimuovi articolazioni** rimuove le articolazioni dalla selezione (o dalla scorciatoia da tastiera; **[Ctrl+Backspace]**)

#### Gambi delle note

- **Gambi Su / Predefinito / Sotto** cambia il lato della testa della nota rispetto a dove dovrebbe essere il gambo.
- **Mostra gambi** mostra/nasconde i gambi di una nota.

#### Allegati

- **Allegati Sopra / Predefinito / Sotto** regola quale lato della testata deve essere mostrato un allegato nella selezione.
- **Mostra / Nascondi allegati** mostra o nasconde gli allegati.
- **Accorcia le indicazioni tempo** abbrevia i marcatori del metronomo in cui molti possono essere visualizzati per misura (dopo essere stati importati da una traccia del tempo MIDI, ad esempio).
- **Rimuovi le indicazioni del tempo**

#### Note

- **Mostra come slash ritmico cambia le note in slash ritmici.** Qualsiasi simbolo di accordo sopra gli slash ritmici suonerà in riproduzione. Puoi anche nascondere i gambi delle note da un quarto usando Gambi delle note > Nascondi gambi come sopra.
- **Mostra come appoggiature** cambia le note in dimensione della appoggiatura.
- **Mostra come note fantasma** cambia le note in note fantasma.
- **Mostra come abbellimenti cambia le note in abbellimenti.**
- **Mostra abbellimenti slash** mostra/nasconde gli slash sulla nota di abbellimento (=appoggiatura).
- **Impostato come Tacet** quando tacet, le note non verranno riprodotte (ma stampate normalmente).
- **Rimuovi alterazioni** rimuove tutte le alterazioni dalla selezione delle note.

#### Misura x (dove x è il numero della misura corrente)

- **Sempre / Mai mostra numero di misura** forza la visualizzazione del numero di misura. Anche la numerazione delle misure è disattivata nelle opzioni generali del documento (e viceversa).
- **Forza nuova accollatura forza una nuova accollatura dalla misura selezionata**
- **Forza nuova pagina** forza una nuova pagina dalla misura selezionata (solo nella vista di stampa).

- **Collega alla misura successiva** mantiene sempre la misura corrente e quella che segue insieme nella stessa accollatura.
- **Misura normale** trasforma la misura in una misura normale.
- **Anacrusi** trasforma la misura in una misura di anacrusi. Quindi inserisci tutte le note o le pause di cui hai bisogno nella misura di anacrusi.
- **Misura parziale** trasforma la misura in una misura parziale, che consente ad esempio di dividere una misura lunga su una accollatura.

### Gruppi di righi

Se hai selezionato più di un rigo di strumenti, puoi raggrupparli nei seguenti modi:

- **Raggruppa in graffa** crea una graffa all'inizio dell'accollatura, di solito per uno strumento a coda come il pianoforte.
- **Raggruppa in accollatura** crea una staffa diritta all'inizio dell'accollatura, di solito per raggruppare gli strumenti della stessa famiglia.
- **Raggruppa in stanghetta** estende la stanghetta attraverso una serie di pentagrammi, di solito attraverso strumenti della stessa famiglia.
- **Mostra informazioni sul tempo** duplica facoltativamente l'indicazione del metronomo nella parte superiore di ciascun gruppo.

### Regola le dinamiche

- **La regolazione della dinamica** regola il livello di riproduzione delle dinamiche stampate. Ogni numero intero rappresenta un passaggio dinamico (es. mf, f, ff).
- **Regola le dinamiche in notazione** cambia facoltativamente anche la dinamica stampata. Se spento, questo consente di riprodurre una dinamica diversa da quella stampata.
- **Raddoppia all'intervallo** aggiunge note alla selezione corrente sopra o sotto le note esistenti
  - Scegli l'intervallo, la qualità dell'intervallo e in quale ottava aggiungerli.
- **Inserisci misure** inserisce il numero specificato di misure vuote nella partitura.
- **Lo stile del testo** può essere utilizzato per regolare il carattere, la dimensione del carattere e lo stile del testo selezionato
  - Usa lo stile del layout - utilizza lo stile di testo globale predefinito
- **Trasponi**
  - Scegli l'intervallo, la qualità dell'intervallo e di quante ottave trasporre
  - Opzione Trasponi armatura di chiave: se si seleziona ogni pentagramma in una accollatura, è possibile scegliere di trasporre l'armatura di chiave e le note.
- **Il menu Tuple** consente la creazione di tuple personalizzate. (Per tuple semplici, usa il comando 'Crea tupla' dal menu Strumenti, o Ctrl+T)
  - Trasforma un gruppo di note in una tupla personalizzata - ad esempio adatta 5 note nello spazio di 4
  - Opzione per mostrare solo il numero (es. 5), come rapporto (es. 5:4), o di non visualizzarlo affatto
  - Opzione per mostrare o nascondere le parentesi sopra la tupla
  - Opzione per forzare i numeri della tupla e le parentesi sopra, sotto o sul loro lato predefinito.

# Utilizzo della griglia degli strumenti

Toccare l'icona Strumento griglia per aprire, quindi toccare lo strumento che si desidera utilizzare. In alternativa, e più rapidamente, scorri la griglia degli strumenti mantenendo il dito sullo schermo, quindi rilascia sullo strumento che desideri utilizzare. Ogni strumento ha anche la propria scorciatoia da tastiera, ad esempio **[C]** per lo strumento chiave. È inoltre possibile utilizzare i tasti freccia sinistra/destra per navigare nella griglia degli strumenti e toccare Invio per selezionare uno strumento.

Se uno strumento selezionato ha ulteriori opzioni, queste appariranno sotto la griglia degli strumenti. Per impostazione predefinita, questi sono disposti in una singola colonna, ma se si dispone di un dispositivo più grande, è possibile scegliere di utilizzare la tavolozza estesa che utilizza due colonne: toccare l'icona nella parte inferiore della tavolozza per alternare tra una o due colonne. Le ulteriori opzioni, quando visualizzate, hanno anche scorciatoie da tastiera, che utilizzano i numeri da 1 a 9. Puoi anche utilizzare **[Alt+ tasti freccia sinistra/destra]** per navigare tra le ulteriori opzioni, o semplicemente premere ripetutamente la scorciatoia da tastiera dello strumento principale per alternare le opzioni.

Esempio di utilizzo delle scorciatoie da tastiera per selezionare una chiave di basso:

- Digitare **[C]** per la chiave, e poi **[2]** per chiave di basso, o
- digita **[CC]**

Una volta selezionato, tocca lo spartito in cui desideri utilizzare lo strumento, ad esempio aggiungendo una modifica alla indicazione di tempo o aggiungendo uno staccato a una nota esistente.

Alcuni degli strumenti possono essere applicati a una selezione di note esistenti: ad esempio, se si seleziona un intervallo di 16 note, è possibile toccare l'articolazione staccato da applicare a tutte. Lo stesso vale per la dinamica: seleziona lo strumento e tocca una singola nota per aggiungere un forte, ad esempio, o fai una selezione di pentagrammi diversi prima di toccare la dinamica. Forte verrà quindi aggiunto a sinistra della selezione per ciascuno degli strumenti nella selezione.

Per cancellare la selezione dello strumento, toccare l'icona di selezione nella parte superiore della tavolozza o premere la scorciatoia da tastiera **[Esc]**.

Elenco strumenti

- **Legatura di valore**
  - Selezionare lo strumento, quindi fare clic sulla prima delle due note con la stessa intonazione per aggiungere o rimuovere una legatura.
- **Articolazioni**
  - Articolazioni Accento, Tenuto e Staccato
- **Alterazioni**
  - Diesis, bemolli, doppi / rialzati / abbassati (quarti di tono)
- **Enarmonico**
  - Strumento enarmonico - Questo cambia la scrittura enarmonica di una nota (cioè cambierà un Fa# in un Solb e viceversa). Seleziona una nota o note poi tocca lo strumento enarmonico. In alternativa, puoi selezionare prima lo strumento e poi toccare la nota.
  - Favorire bemolli / diesis - Questo favorisce una particolare alterazione quando si cambia la scrittura della/e nota/e. Fai una selezione poi tocca l'icona rispettiva favorendo bemolli o diesis.
- **Legatura**
  - Tocca e trascina per accedere, oppure effettua prima una selezione e tocca lo strumento
- **Dinamica**
  - Tocca per entrare o effettua prima una selezione per entrare su più pentagrammi dello strumento
- **Crescendi**
  - Tocca e trascina per accedere, oppure effettua prima una selezione e tocca lo strumento
- **Sforzando**
- **Chiave musicale**
  - Selezionare lo strumento e toccare la misura in cui si desidera cambiare la chiave. Oppure tocca due volte una chiave esistente per cambiarla.

- **Armatura di chiave**
  - Selezionare lo strumento e toccare la misura in cui si desidera modificare l'armatura di chiave. Oppure tocca due volte l'armatura di chiave esistente per modificarla. È possibile scegliere di mostrare i bequadri di cancellazione accanto alla nuova armatura di chiave, nonché se inserire un'armatura di chiave solo per il rigo dello strumento selezionato
  - Se un'armatura di chiave si verifica all'inizio di un nuova accollatura o pagina, verrà visualizzata un'armatura di chiave di cortesia alla fine dell'accollatura precedente. Se desideri nascondere, premi a lungo o fai clic con il pulsante destro del mouse sull'armatura di chiave, quindi vai su Strumenti>Mostra fine cortesia dell'accollatura.
- **Indicazioni di tempo**
  - Selezionare lo strumento e toccare la battuta in cui si desidera modificare la segnatura temporale. In alternativa, toccare due volte la segnatura temporale esistente per modificarla. È possibile scegliere di visualizzare 4/4 come tempo comune (c) o 2/2 come tempo tagliato (ϕ) e se inserire una segnatura temporale solo per lo strumento selezionato.
  - È anche possibile specificare un pattern di legatura. Ad esempio, per raggruppare automaticamente ottave in un pattern «tre più due più due» in 7/8, inserire "3+2+2". Se si aggiungono troppi battiti nel pattern, i numeri diventano rossi come avvertimento.
  - Se all'inizio di un nuovo sistema o di una nuova pagina è presente una segnatura temporale, apparirà una segnatura temporale di cortesia alla fine del sistema precedente. Se si desidera nascondere questa opzione, premere a lungo o fare clic con il pulsante destro sulla segnatura temporale, quindi selezionare Strumenti>Mostra cortesia di fine sistema.
  - Per nascondere completamente una segnatura temporale, premere a lungo o fare clic con il pulsante destro del mouse sulla segnatura temporale, quindi selezionare Strumenti>Nascondi segnatura temporale
  - Notion può impaginare e riprodurre due o più indicazioni di tempo simultanee diverse (ad esempio 12/8 allo stesso tempo di 4/4 in strumenti diversi). Seleziona una parte, apri la finestra di dialogo dell'indicazione di tempo e fai una selezione, deseleziona "Mostra in tutte le parti" e poi tocca o clicca fuori dalla finestra di dialogo per confermare.
- **Tempo**
  - Simbolo del metronomo
  - Controllo Swing
  - Accel / Rit.
- **Stanghetta**
  - Toccare un tipo di linea di misura per modificare una linea di misura esistente
  - Per inserire più misure, selezionare la singola linea di misura e toccare la partitura nel punto in cui si desidera che vi siano più misure. Oppure nel menu contestuale>Inserisci misure
  - Per rinumerare le misure, toccare due volte il numero della misura e digitare il numero da cui si desidera continuare. Notion regolerà quindi tutti i numeri successivi e si arresterà se incontra una misura che era stata rinumerata in un momento precedente.
- **Ripetizioni**
  - Toccare due volte la riga di ripetizione finale per la marcatura di ripetizione multipla
  - Tocca due volte la prima linea finale per più finali per la prima volta.
- **Testo**
  - Casella di testo Per aggiungere un'interruzione di riga, utilizzare Invio o Maiusc+Invio (a seconda della piattaforma).
  - Testo Per aggiungere testi, seleziona lo strumento, quindi tocca sotto la nota con cui desideri iniziare. Inizia a digitare o seleziona "Incolla" se hai copiato il testo negli appunti di sistema che desideri utilizzare in Notion.
    - È possibile aggiungere trattini per le sillabe e sottolineature per il melisma sull'ultima sillaba di una parola.
    - Per aggiungere ulteriori versi, tocca sotto un versetto esistente: non c'è limite al numero di versi che puoi aggiungere.
    - Puoi copiare e incollare anche i seguenti simboli per ottenere risultati diversi nei testi
      - ◡ per una legatura di elisione (spostamento tra due o più sillabe sulla stessa nota)
      - – (o trattino) per un trattino che non fa avanzare il cursore alla nota successiva
  - Segni di prova

- **Accordo**
  - Simboli di accordi e diagrammi di accordi per chitarra
  - Scegli gli stili di accordo tra: solo simboli, maiuscoletto o accordi minimi
  - Per scegliere di visualizzare gli accordi come numeri romani o numeri (secondo il sistema numerico di Nashville), vai su Configurazione partitura>Layout>Opzioni di visualizzazione ed effettua una scelta nella modalità Visualizzazione accordi.
- **Trilli**
- **Tremolo**
- **Linea di arpeggio**
- **Linea di ottava**
- **Glissandi**
- **Jazz Falls / Scoops**
- **Flusso di navigazione** (DC, coda ecc.)
  - Per una riproduzione corretta, tutte le istruzioni di flusso devono essere aggiunte nell'ordine corretto, ad esempio:
    - Segno>Fine>DS al Fine
    - Segno>To Coda>DS al Coda>Coda
- **Numeri delle dita**
  - È possibile aggiungere numeri di diteggiatura a singole note o impilare più diteggiature verticalmente sopra o sotto gli accordi. Per inserire una sostituzione del dito, tieni premuto "MAIUSC" mentre inserisci il secondo numero (a seconda della piattaforma). È possibile riallineare più diteggiature selezionando due o più diteggiature, quindi Menu contestuale >Strumenti>Allinea diteggiature.
- **Ornamenti**
- **Fermata**
  - Seleziona lo strumento e toccalo nella partitura.
  - Per regolare la riproduzione di una fermata/cesura/segno di respiro/tenuto, toccare due volte il simbolo una volta che è nello spartito. È quindi possibile regolare la durata della riproduzione in base alla durata della nota o in base ai secondi.
- **Travature**
- **Attraverso il rigo**
  - Mette la travatura a una nota attraverso uno strumento a coda (come pianoforte o arpa) in un'altra mano.
- **Modifica dello strumento**
  - Ciò consente di cambiare uno strumento all'interno dello stesso pentagramma, ad esempio un musicista di fiati che passa dal flauto al sassofono o un clarinetto in Si bemolle a un clarinetto. Toccare il punto in cui si desidera apportare la modifica, quindi selezionare il nuovo strumento. Notion modificherà il suono e la trasposizione, se necessario, aggiungendo una nuova armatura di chiave, a seconda dei casi. Notion aggiungerà anche un nuovo canale nel mixer consentendo di mixare gli strumenti nello stesso rigo in modo diverso.
- **Tecniche della famiglia di strumenti**
  - Tecniche che riguardano tutta la famiglia di strumenti a cui appartiene il rigo attualmente selezionato, ad es. pizz, arco
- **Tecniche specifiche per lo strumento**
  - Tecniche che riguardano solo il rigo dello strumento attualmente selezionato, ad es. sordina dritta
- **Tecniche specifiche per chitarra**
  - Le chitarre hanno un numero maggiore di tecniche specifiche rispetto ad altri strumenti. Questi sono visibili quando viene selezionato un rigo di chitarra.
  - Hammer On, Pull-off, Fretboard Tap, Pinch & Tap Harmonics, Palm mute, Slap
  - Slide su / giù
  - Bends, Whammy bar, Vibrato. Trascina e regola il bend su/giù per regolare l'intervallo della curva e trascina verso sinistra/destra per regolare il tempo
  - Numero della corda
  - Diteggiatura pima

- Colpo su/giù, armonica, aperta
- Diteggiato, Normale
- **Tecniche specifiche per l'arpa**

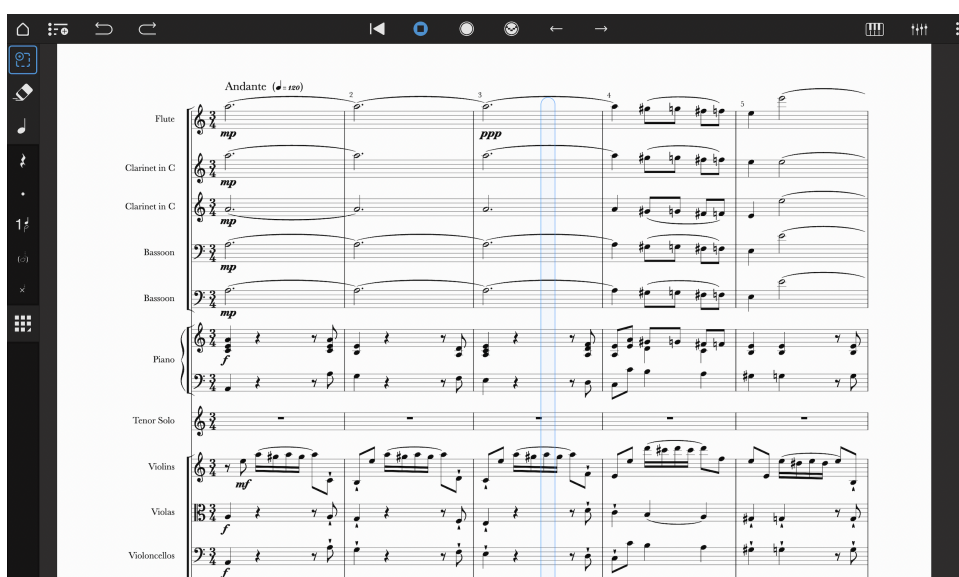
Queste opzioni aggiuntive per l'arpa sono visibili nella Griglia degli Strumenti quando è selezionato un rigo per arpa.

- Simbolo armonico / l.v. (*laissez vibrez*)
- Diagramma del pedale dell'arpa (Ctrl+H). Utilizza la finestra di dialogo per selezionare l'accordatura richiesta: la riga superiore per il bemolle, la riga centrale per il naturale e la riga inferiore per il diesis. Il diagramma mostrerà i nomi delle lettere, ma se selezioni "Mostra come diagramma" verrà visualizzato un diagramma del pedale dell'arpa standard. La posizione dei blocchi indica le posizioni dei pedali, con D, C e B azionati dal piede sinistro, ed E, F, G e A azionati dal piede destro. Notion riprodurrà i glissandi dell'arpa in base alla pedaliera impostata.
- Aiuto per il pedale dell'arpa: se nella parte dell'arpa dopo il diagramma dell'arpa sono presenti note rosse, ciò indica che sono necessarie ulteriori modifiche al pedale. Con lo strumento pedale dell'arpa attivo, fai clic sulla nota rossa. La finestra di dialogo del pedale si apre quindi con una soluzione suggerita annotata automaticamente. Se il diagramma dell'arpa diventa rosso, significa che il musicista ha bisogno di più tempo di quanto scritto per cambiare i pedali. Tira il diagramma in avanti o riscrivi il passaggio

Guarda il [tutorial Quickstart qui](#):



## Riproduzione



Notion Mobile è dotata di una propria libreria di campioni su misura, registrata da Notion for Notion, con la London Symphony Orchestra presso gli Abbey Road Studios.

- [Elenco dei suoni.](#)
- [Guarda il tutorial Quickstart qui.](#)

Notion Mobile ha a disposizione gli stessi strumenti di Notion Desktop, ma in una libreria di dimensioni ridotte per risparmiare spazio sul tuo dispositivo mobile. Notion Desktop ha tutti i livelli dinamici, le articolazioni e le tecniche inclusi con un sottoinsieme di quelli inclusi in Notion Mobile.

Se un particolare Soundset non è installato sul dispositivo, Notion ripiegherà sullo Steinway Grand Piano per suonare qualsiasi nota per quello strumento. In questo modo puoi ancora comporre in movimento, senza installare la libreria completa con te su ogni dispositivo — tieni solo il pianoforte, ad esempio, sul tuo telefono per risparmiare spazio per foto e divertenti video di gatti — ma mantieni la libreria completa sul tuo tablet.

Per riprodurre una partitura, posizionare il cursore nel punto in cui si desidera iniziare e quindi premere il pulsante **Riproduci o utilizzare la scorciatoia da tastiera; [Barra spaziatrice]**. La riproduzione inizierà dal cursore blu. Per interrompere, toccare di nuovo lo stesso pulsante.

Per tornare al punto in cui è stata avviata l'ultima riproduzione, toccare il pulsante **Riavvolgi (durante la riproduzione o una volta interrotta)**. Per tornare all'inizio della partitura (o **Ritorno a zero**), toccare due volte il pulsante **Riavvolgi o utilizzare la scorciatoia da tastiera; [,]**.

Per interrompere lo scorrimento della partitura durante la riproduzione, è sufficiente trascinare manualmente la partitura dopo aver premuto **Riproduci**.

Se si desidera ascoltare solo alcuni strumenti, è possibile disattivare manualmente l'audio con Mute o mettere in Solo nel Mixer, o semplicemente effettuare una selezione nella partitura - Notion riprodurrà solo gli strumenti e le note all'interno della selezione.

Per attivare o disattivare il metronomo in riproduzione, vai su Menu Applicazione > Impostazioni registrazione > Metronomo.

## Riproduzione del simbolo dell'accordo

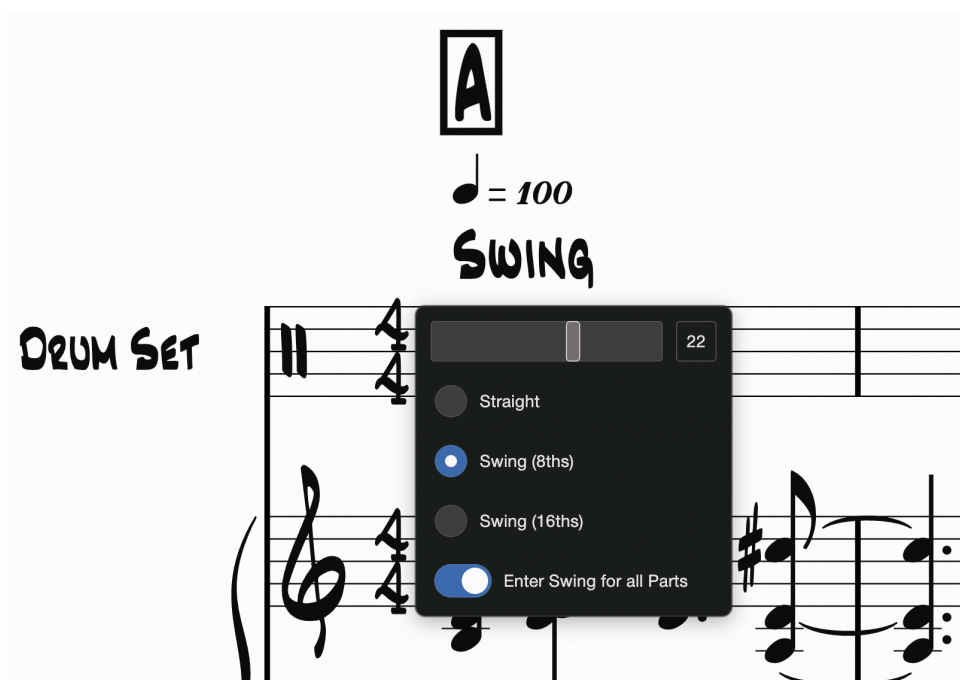
I simboli degli accordi posizionati sugli slash del ritmo suoneranno durante la riproduzione, seguendo il loro ritmo. Puoi anche aggiungere articolazioni, legature di valore e segni dinamici agli slash per influenzare

la riproduzione. Per interrompere la riproduzione degli accordi, effettuare una selezione e **impostare come Tacet** (come di seguito).

## Imposta come Tacet

Effettuare una selezione, quindi aprire il menu contestuale e scegliere Note>Imposta come Tacet. Le note verranno visualizzate in un colore grigio e non verranno riprodotte né esportate in audio. (Le note verranno comunque stampate normalmente in nero).

## Swing

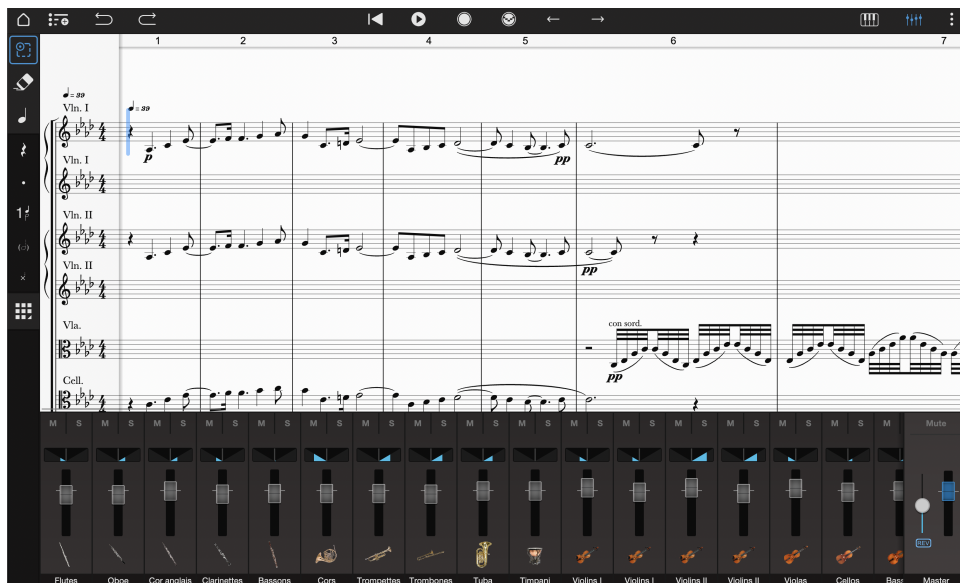


Puoi scegliere di far suonare Notion in uno stile swing: le normali note scritte in ottavi o sedicesimi verranno suonate come una terzina. Apri la griglia degli strumenti e seleziona la tavolozza dei marcatori del metronomo — vedrai quindi l'icona dello strumento Swing sotto (una nota da un quarto "ombreggiata"). Oppure usa la scorciatoia da tastiera; **[Shift+S]**.

Tocca il punto in cui vuoi che inizi lo Swing. Si aprirà la finestra di dialogo Swing — puoi scegliere se mettere in swing gli ottavi o i sedicesimi e puoi scegliere di applicare Swing a tutte i righe o solo al rigo a cui stai attaccando la marcatura Swing. È possibile regolare il livello di Swing, con lo zero al centro (valore 0).

- Per annullare la riproduzione Swing, selezionare **Straight** nella finestra di dialogo.
- Per regolare una marcatura di Swing esistente, toccarla una volta per accedere rapidamente al livello di controllo dello swing o due volte per riaprire la finestra di dialogo dello strumento Swing.

## Mixer



Per aprire, toccare l'icona Mixer in alto a destra dello schermo o utilizzare la scorciatoia da tastiera **[Ctrl/Cmd+M]**.

Sulla destra del mixer, vedrai il canale principale con i controlli del volume complessivo e del riverbero e un pulsante di disattivazione globale.

Ogni strumento che aggiungi alla tua partitura avrà un canale separato a sinistra del canale principale. Per spartiti di grandi dimensioni è possibile scorrere il mixer verso sinistra/destra per visualizzare tutti gli strumenti: il canale principale rimane sempre visibile in alto sul lato destro.

### Controlli del canale:

- Solo o mute
- Regolare la panoramica dello strumento per regolare il punto in cui suona tra sinistra e destra
- Il volume dello strumento

Inoltre, per la chitarra elettrica, c'è anche un controllo Drive per influenzare la quantità di distorsione nella riproduzione.

Per regolare finemente i valori di Pan e Volume, tenere premuto Shift se si dispone di una tastiera collegata, mentre si trascina. Tocca due volte il fader o il controllo pan per ripristinare, oppure su Mac usa Cmd+click e su Windows usa Ctrl+click.

## Dispositivi audio

Quando si utilizza Notion Mobile su Windows, Android o macOS, è possibile selezionare manualmente il dispositivo audio da utilizzare per la riproduzione. Vai su Menu Applicazione > Configurazione audio per selezionare il dispositivo audio desiderato.

Per i dispositivi Android potresti ottenere risultati audio migliori sperimentando la frequenza di campionamento e la dimensione del blocco.

Per altri dispositivi e piattaforme, Notion Mobile seguirà il dispositivo audio predefinito.

# Salva, Stampa ed Esporta punteggio

Con Notion Mobile puoi stampare, condividere, esportare e trasmettere la tua partitura in vari formati.

## Salva

Notion salverà automaticamente i progressi durante la composizione, per consentire di recuperare il lavoro in caso di problemi. Ulteriori opzioni di salvataggio sono disponibili nel menu Applicazione:

- **Salva**
  - Consente di salvare manualmente in qualsiasi momento. È inoltre possibile utilizzare la scorciatoia da tastiera **Ctrl/Cmd+S**
- **Salva come**
  - In questo modo si crea una copia del documento in cui si continua a lavorare, preservando così il documento originale. È inoltre possibile utilizzare la scorciatoia da tastiera **Ctrl/Cmd+Shift+S**. Ciò differisce dalla funzione Esporta in basso, in base alla quale viene creata una copia, ma con il documento originale ancora aperto.

## Stampa

Per stampare, vai al menu Applicazione e seleziona Stampa. Oppure utilizzare la scorciatoia da tastiera [ **Ctrl/Cmd+P**]. Ciò farà apparire la finestra Stampa.

## Esporta

Per esportare, vai al menu Applicazione e seleziona Esporta la partitura. È possibile modificare il nome del documento esportato nel campo Nome file o semplicemente mantenerlo invariato rispetto all'originale.

C'è poi una scelta di Azioni:

- **Archivia** le esportazioni di file in una posizione a tua scelta, nel formato richiesto.
- **Condividi...** Solo sui dispositivi mobili, viene visualizzato il menu Condividi del dispositivo standard fornito dal sistema operativo. Ciò consente: il salvataggio su provider cloud; l'invio tramite e-mail o social media; o l'invio a un'altra app, se supportata.
- **Salva come modello** Salva la partitura nella sua forma corrente come modello di Notion da selezionare dall'elenco dei modelli nella finestra di dialogo Nuova partitura.
- **Trasmissione** della parte del pacchetto di funzionalità opzionale, consente di trasmettere direttamente a qualsiasi dispositivo nella stessa rete che esegue un'applicazione PreSonus, inclusi Notion Mobile, Notion Desktop e Studio One Pro. Una volta sbloccato, assicurati di consentire il trasferimento della rete in ciascuna applicazione: in Notion Mobile, vai su Menu Applicazione >Opzioni>Rete>Consenti ricezione documenti.

I Formati di esportazione disponibili corrispondono quindi alla tua scelta di Azione di cui sopra .

- **Partitura**
  - Notion file
  - File MusicXML
  - File MusicXML compresso (mxl)
  - File MIDI
  - File PDF
    - Partitura completa
    - PDF singolo contenente tutte le parti
    - Singolo PDF contenente la partitura completa e tutte le parti
    - Vista Corrente
- **Audio**
  - WAV
  - MP3

- Formati audio disponibili con il Feature Bundle:
  - FLAC
  - Opus
  - M4a

Ogni formato audio mostrerà ulteriori opzioni di esportazione rilevanti per il formato selezionato; bitrate, risoluzione, frequenza di campionamento, compressione, ecc.

# Scorciatoie da tastiera

Notion Mobile include scorciatoie da tastiera multiplatforma.

- I numeri da 1 a 9 non sono solo per la durata delle note: possono scegliere direttamente qualsiasi opzione di uno strumento selezionato
  - ad es. Tipo **[C]** per la chiave, e poi **[2]** per la chiave di basso
  - ad es. Digita **[<]** per la forcina e poi **[4]** per "decresc..."
- **[Esc]** ti riporta allo strumento Seleziona e cancella il cursore
- Un set legacy di scorciatoie per la durata di Notion (ad es. **[E]** per l'ottava nota) è incluso nel menu Applicazione > Opzioni > Modifica > Lettere per la durata
- Per Mac, nelle seguenti scorciatoie sostituire **[Ctrl]** con **[Cmd]** e **[Opt]** con **[Alt]**.

Scorciatoie da tastiera - Durata		
Predefinito	Alternativa: (Menu Opzioni > Lettere per la Durata)	Durata. (Tasto di commutazione per la pausa)
1		Doppia nota intera/ pausa
2	w	Nota un intero / pausa
3	h	Nota da una metà / pausa
4	q	Nota da un quarto / pausa
5	e	Nota da un ottavo / pausa
6	s	Nota da un sedicesimo / pausa
7	----	Nota da un 32° / pausa
8		Nota da un 64° / pausa
9		Nota da un 128° / pausa
.		Punto / punti di valore
T	ALT+T	Legatura di valore
ALT + 2-9		Immissione di gruppo irregolare
Alt+1		Cancella immissione gruppo irregolare

<b>Scorciatoie da tastiera</b>	
ESC	Strumento di selezione
Da 1 a 9	Strumento Opzioni (inc. Nota / Durate della pausa, da lunga a breve)

ALT + cursore sinistro/destro	Seleziona strumento precedente/successivo
A	Arpeggi
B	Attiva/disattiva bemolli
C	Chiavi
D	Duplica
E (o ALT + E se si utilizzano lettere di durata)	Enarmonico
F	Attiva/disattiva Forti
G	Attiva/disattiva Abbellimenti / Fantasma
H (o ALT + H se si utilizzano lettere di durata)	Tremoli (slash)
I	Stanghette
J	Strumento Tempo
K	Armatura di chiave
L	Testo
M	Indicazioni del tempo
O-"Ci"	Ottava
P	Attiva/disattiva pianoforti
R	Cambio del tempo
S (o ALT + S se si utilizzano lettere di durata)	Legatura
T (o ALT + T se si utilizzano lettere di durata)	Legatura di valore
W (o ALT + W se si utilizzano lettere di durata)	Ditteggiatura
X	Attiva/disattiva teste delle note
Shift+B	Strumento travatura
Shift+C	Accordo
Shift+D	Pause
Shift+F	Mezzo forte
Shift+G	Bend
Shift+H	Tremoli (travature)

Shift+I	Modifica dello strumento
Shift+J	Segni di salto
Shift+K	Casella di testo
Shift + L	Glissando Port.
Shift+M	Metronomo
Shift+N	Tecnica chitarristica
Shift+O	Tecniche a corda
Shift+P	Mezzo piano
Shift+Q	Pizzicare
Shift+R	Segno di prova
Shift+S	Swing
Maiusc + T	Trilli
Shift+U	Jazz Bends
Shift+V	Vibrato
Shift + W	Whammy Bar
Shift+X	Attraverso il rigo
Shift+Y	Slide
Shift+Z	Arco Pizz.
Ctrl + A	Seleziona tutto
CTRL+MAIUS+A	Seleziona parte
Ctrl + B	Ripeti l'ultimo accordo (a tempo a passi)
Ctrl + C	Copia
Ctrl + D	Deseleziona tutto
Ctrl + E	Esportazione
CTRL+MAIUSC+F	Capovolgi acciaccatura
Ctrl + G	Impostazione partitura
Ctrl + H	Diagramma Arpa

Ctrl + L	Menu Layout / Vista
Ctrl + Shift + L	Mostra gli handles del layout
Ctrl + M	Mixer
CTRL + N	Nuovo
Ctrl + O	Apri
Ctrl + P	Stampa
Ctrl + Q	Esci
CTRL+ R	Registrazione a passi
CTRL+MAIUSC+R	Registrazione in tempo reale
Ctrl + S	Salva
CTRL+SHIFT+S	Salva con nome
Ctrl + T	Crea gruppo irregolare
Ctrl + V	Incolla
CTRL+MAIUSC+V	Incolla e inserisci
Ctrl + W	Chiudi
Ctrl + X	Taglia
CTRL + Y / CTRL + MAIUSC + Z	Ripeti
Ctrl + Z	Annulla
0	Bequadri
#	Diesis
-	Tenuto
^	Accenti
.	Punti di valore / Staccato
<	Crescendo
>	Diminuendo
Ctrl + 1	Voce 1
Ctrl + 2	Voce 2

Ctrl + 3	Voce 3
Ctrl + 4	Voce 4
Ctrl + .	Aggiungi punto di valore alle note selezionate
CANC	Cancella
BACKSPACE	Cancella
Maiusc + BACKSPACE	Attiva/disattiva note e pause
Cursore a frecce	Naviga per nota
CTRL + BACKSPACE	Elimina le articolazioni
Ctrl + Cursore a frecce	Naviga per misura
Cursore su/giù quando le note sono selezionate	Trasponi nota/e diatonicamente
CTRL + cursore su/giù quando le note sono selezionate	Trasponi le note cromaticamente
Cursore su/giù quando le note sono selezionate	Trasponi le note di un'ottava
ALT + trascina le note su/giù	Modifica solo alterazioni
ALT + Home (o Alt+Fn+ freccia sinistra)	Home page
Ctrl + .	Zoom avanti
Ctrl + -	Zoom indietro
[F5]	Alterna la partitura e la parte selezionata
[F6]	Visualizzazione continua
[F7]	Attiva/disattiva le visualizzazioni di pagina
[F8]	Visualizzazione dello schermo
[Spazio]	Start/Stop
,	Ritorno a zero
:	Ripeti finale
%	Attiva/disattiva le ripetizioni delle misure
*	Attiva/disattiva i segni del pedale

# Elenco dei suoni

La libreria sonora di Notion Mobile è stata registrata in esclusiva per Notion dalla London Symphony Orchestra presso gli Abbey Road Studios, dove sono stati campionati anche il pianoforte Steinway e la chitarra classica. Altre chitarre e campioni di batteria sono stati registrati da artisti vincitori di Grammy negli studi negli Stati Uniti. I suoni di organo a canne e coro sono concessi in licenza da Soundiron.

I set di suoni principali e il pacchetto di benvenuto sono disponibili per il download gratuito dal menu Installazione audio. I Soundset aggiuntivi sono disponibili come parte del Feature Bundle, sbloccati tramite l'acquisto in-app o accedendo con un abbonamento valido a Studio One Pro+. Consulta il [Guarda il tutorial Quickstart qui](#): capitolo per maggiori informazioni.

## Nome / contenuto del Soundset

### Incorporato

- Pianoforte a coda (Steinway)

### Pacchetto di benvenuto - Registrati gratuitamente per il download

- Violino solista (1698 Antonius Stradivarius)
- Viola solista (XVI secolo Antonio Brenzi)
- Violoncello solista (c.1710 Matteo Gofriller)
- Contrabbasso solista (Thomas Kennedy del 1840)
- Sassofono contralto (Selmer)
- Sassofono tenore (Selmer)
- Glockenspiel (Bergerault)

### Archi principali (gratuiti)

- **Violini I e II** (la sezione comprende: 1698 Antonio Stradivari, 1701 Johannes Tononi, 1708 Daniel Parker, 1725 Antonio Maria Lavazza, 1725 Spiritus Sarsana, 1730 Paulo Antonio Testore, 1736 Guarneri, 1764 Richard Duke, XVIII secolo Jean-Baptiste Viillaume, 1907 Pierre Hel, 2003 Alexander Tzankow)
- **Viole** (la sezione comprende: 1876 Boullangier, 1823 Matthew Hardi, 1880 Joseph Hill (il nipote di "The Joseph Hill"), 1998 John Dilworth, 1912 Antoniazzi Romeo, 1756 North Italian Instrument, 1975 Antonio Capela, 1900 Nicholas Malthuis – Orleans, tardo XVI secolo Antonio Brenzi).
- **Violoncelli** (la sezione comprende: 1899 Briggs, 1793 Celianatis, 1821 Thomas Kennedy – Londra, 1804 William Forster, 1822 Gilkes, 2000 Robert Hawsell, c.1710 Matteo Gofriller)
- **Contrabbassi** (la sezione comprende: Thomas Kennedy del 1840, 1770 Forster, 1870 Shaw, 1839 Thomas Kennedy, 1850 Vuillaume, 1765 Lorenzo Carcassi)

### Fiati principali (gratuiti)

- Piccolo (legno nero Zentner)
- Flauto (Yamaha)
- Oboe (Howarth)
- Cor anglais (Howarth)
- Clarinetto (Buffet RC Prestige)
- Clarinetto basso (Buffet)
- Fagotto (Heckel)
- Fagotto contrabbasso (Mollenhauer)
- Corno (Paxman)
- Tromba (Yamaha Xeno)
- Trombone (CONN)

- Trombone basso (King)
- Tuba (Besson Sovereign)

#### Strumenti ritmici / Percussioni principali (gratuiti)

- Chitarra Acustica
- Basso elettrico
- Chitarre elettriche
- Batteria
- Tamburello
- Rullante (Ludwig)
- Piatto sospeso (Zildjian)
- Piatti Crash (Zildjian)
- Grancassa (B+H)
- Timpano
- Xilofono (Adams)
- Coro (Olympus Micro Choir di Soundiron)
- Arpa (Horngacher)

#### Suoni di sezione (componente aggiuntivo)

- Fagotto Duo
- Clarinetto Duo
- Sezione Clarinetto
- Flauto Duo (Powell / Yamaha)
- Sezione Flauti
- Oboe Duo
- Sezione corni
- Sezione trombone (CONN / King)
- Sezione Tromba

#### Vento (componente aggiuntivo)

- Clarinetto in Eb (Buffet + boccaglio in vetro)
- Flauto (Yamaha)
- Flauto basso
- Clarinetto contrabbasso
- Corno di bassetto
- Oboe d'amore
- Oboe basso
- Sassofono baritono (Selmer)
- Sassofono Soprano (Selmer)
- Sassofono soprano (Selmer)
- Sassofono contrabbasso (Tubax)
- Eufonio (Besson)
- Trombino
- Tromba bassa

- Tromba soprano
- Flicorno soprano
- Cornetta
- Tuba Wagner
- Trombone alto

#### Jazz Woodwind (componente aggiuntivo)

- Sassofono contralto (Selmer)
- Sax baritono
- Clarinetto jazz
- Sax soprano
- Sassofono tenore (Selmer)

#### Jazz Brass (componente aggiuntivo)

- Tromba Jazz 1
- Tromba Jazz 2
- Trombone basso jazz
- Trombone tenore jazz

#### Tastiere + Altre chitarre (componente aggiuntivo)

- Piano elettrico
- Clavinet
- Techno Synth
- Organo (Lakeside Organ di Soundiron)
- Celeste (Schiedmayer)
- Clavicembalo (Robert Goble & Son, 1972)
- Banjo
- Chitarra classica (Greg Smallman)
- Mandolino
- Contrabbasso
- Ukulele (Collings)

#### Percussioni (add-on)

- **Pacchetto effetti sonori** (frusta, cuculo, cricchetto, sirena, clacson, fischio dell'arbitro, sirena, fischio, bottiglia di champagne, richiamo dell'anatra, battito di mani, macchina del vento, bastone della pioggia, campana della chiesa, foglio del tuono)
- **Pacchetto di percussioni** (Temple block, bicchieri da vino, campane a mano, tom da concerto, sega, Almglocken, fischio da usignolo, ruggito di leoni, Bodhran, Flexatone, fischio a pistone, cembalo sfrigolante, Guiro, Cabasa, Tam-tam, Maracas, Castagnette, Caxixi, Ganza, bacchette, tamburo Brake, cembalo cinese, cembali a dita, belltree, martello, vibraslap, vasi da fiori, Cuica, tamburo Log, Agogo, vibrastick, tubo di piombo, tamburo dell'oceano, fischio del treno, gong ad acqua, tamburo tenore, rullare piccolo, incudine, Sand Block, tamburo laterale)
- Crotali
- Marimba (Adams 5 ott)
- Roto Toms
- Campane tubolari (/Chimes) (Musser)
- Gong accordati
- Vibrafono (Musser)

- Legnetti
- Campanacci
- Gong (Paiste)
- Campanelli per slitte
- Piatto splash
- Triangolo
- Blocchi di legno
- Bonghi

# Acknowledgements

License information for third-party software used :

- Skia Graphics Library (macOS only)
- libpng
- zlib
- Expat XML Parser
- Perl Compatible Regular Expressions (PCRE)
- Ogg Vorbis libogg
- Ogg Vorbis libvorbis
- Opus Audio Codec
- opusfile Library
- FLAC Free Lossless Audio Codec
- LAME MP3 Encoder
- mpg123 MP3 Decoder
- libsamplerate
- MP4v2 Library
- WavPack Codec
- Apple Lossless Audio Codec (Windows and Android only)
- FDK-AAC Library (Android only)
- Oboe Audio Library (Android only)
- MyScript Handwriting Recognition Technology
- Nimbus Sans Novus Font
- Libre Baskerville Font

## Skia Graphics Library

Copyright (c) 2011 Google Inc. All rights reserved.

Redistribution and use in source and binary forms, with or without modification, are permitted provided that the following conditions are met:

Redistributions of source code must retain the above copyright notice, this list of conditions and the following disclaimer.

Redistributions in binary form must reproduce the above copyright notice, this list of conditions and the following disclaimer in the documentation and/or other materials provided with the distribution.

Neither the name of the copyright holder nor the names of its contributors may be used to endorse or promote products derived from this software without specific prior written permission.

THIS SOFTWARE IS PROVIDED BY THE COPYRIGHT HOLDERS AND CONTRIBUTORS "AS IS" AND ANY EXPRESS OR IMPLIED WARRANTIES, INCLUDING, BUT NOT LIMITED TO, THE IMPLIED WARRANTIES OF MERCHANTABILITY AND FITNESS FOR A PARTICULAR PURPOSE ARE DISCLAIMED. IN NO EVENT SHALL THE COPYRIGHT OWNER OR CONTRIBUTORS BE LIABLE FOR ANY DIRECT, INDIRECT, INCIDENTAL, SPECIAL, EXEMPLARY, OR CONSEQUENTIAL DAMAGES (INCLUDING, BUT NOT LIMITED TO, PROCUREMENT OF SUBSTITUTE GOODS OR SERVICES; LOSS OF USE, DATA, OR PROFITS; OR BUSINESS INTERRUPTION) HOWEVER CAUSED AND ON ANY THEORY OF LIABILITY, WHETHER IN CONTRACT, STRICT LIABILITY, OR TORT (INCLUDING NEGLIGENCE OR OTHERWISE) ARISING IN ANY WAY OUT OF THE USE OF THIS SOFTWARE, EVEN IF ADVISED OF THE POSSIBILITY OF SUCH DAMAGE.

PNG Reference Library License version 2

- Copyright (c) 1995-2019 The PNG Reference Library Authors.
- Copyright (c) 2018-2019 Cosmin Truta.

- Copyright (c) 2000-2002, 2004, 2006-2018 Glenn Randers-Pehrson.
- Copyright (c) 1996-1997 Andreas Dilger.
- Copyright (c) 1995-1996 Guy Eric Schalnat, Group 42, Inc.

The software is supplied "as is", without warranty of any kind, express or implied, including, without limitation, the warranties of merchantability, fitness for a particular purpose, title, and non-infringement. In no event shall the Copyright owners, or anyone distributing the software, be liable for any damages or other liability, whether in contract, tort or otherwise, arising from, out of, or in connection with the software, or the use or other dealings in the software, even if advised of the possibility of such damage.

Permission is hereby granted to use, copy, modify, and distribute this software, or portions hereof, for any purpose, without fee, subject to the following restrictions:

1. The origin of this software must not be misrepresented; you must not claim that you wrote the original software. If you use this software in a product, an acknowledgment in the product documentation would be appreciated, but is not required.
2. Altered source versions must be plainly marked as such, and must not be misrepresented as being the original software.
3. This Copyright notice may not be removed or altered from any source or altered source distribution.

## zlib

zlib.h -- interface of the 'zlib' general purpose compression library version 1.2.12, March 27th, 2022

Copyright (C) 1995-2022 Jean-loup Gailly and Mark Adler

This software is provided 'as-is', without any express or implied warranty. In no event will the authors be held liable for any damages arising from the use of this software.

Permission is granted to anyone to use this software for any purpose, including commercial applications, and to alter it and redistribute it freely, subject to the following restrictions:

The origin of this software must not be misrepresented; you must not claim that you wrote the original software. If you use this software in a product, an acknowledgment in the product documentation would be appreciated but is not required.

Altered source versions must be plainly marked as such, and must not be misrepresented as being the original software. This notice may not be removed or altered from any source distribution.

Jean-loup Gailly Mark Adler

jloup@gzip.orgmadler@alumni.caltech.edu

## Expat XML Parser

Copyright (c) 1998, 1999, 2000 Thai Open Source Software Center Ltd and Clark Cooper

Copyright (c) 2001, 2002 Expat maintainers.

Permission is hereby granted, free of charge, to any person obtaining a copy of this software and associated documentation files (the "Software"), to deal in the Software without restriction, including without limitation the rights to use, copy, modify, merge, publish, distribute, sublicense, and/or sell copies of the Software, and to permit persons to whom the Software is furnished to do so, subject to the following conditions:

The above copyright notice and this permission notice shall be included in all copies or substantial portions of the Software.

THE SOFTWARE IS PROVIDED "AS IS", WITHOUT WARRANTY OF ANY KIND, EXPRESS OR IMPLIED, INCLUDING BUT NOT LIMITED TO THE WARRANTIES OF MERCHANTABILITY, FITNESS FOR A PARTICULAR PURPOSE AND NONINFRINGEMENT. IN NO EVENT SHALL THE AUTHORS OR COPYRIGHT HOLDERS BE LIABLE FOR ANY CLAIM, DAMAGES OR OTHER LIABILITY, WHETHER IN AN ACTION OF CONTRACT, TORT OR OTHERWISE, ARISING FROM, OUT OF OR IN CONNECTION WITH THE SOFTWARE OR THE USE OR OTHER DEALINGS IN THE SOFTWARE.

## PCRE LICENCE

PCRE is a library of functions to support regular expressions whose syntax and semantics are as close as possible to those of the Perl 5 language.

Release 8 of PCRE is distributed under the terms of the "BSD" licence, as specified below. The documentation for PCRE, supplied in the "doc" directory, is distributed under the same terms as the software itself.

The basic library functions are written in C and are freestanding. Also included in the distribution is a set of C++ wrapper functions.

## THE BASIC LIBRARY FUNCTIONS

-----  
Written by: Philip Hazel

Email local part: ph10

Email domain: cam.ac.uk

University of Cambridge Computing Service,  
Cambridge, England.

Copyright (c) 1997-2010 University of Cambridge

All rights reserved.

## THE C++ WRAPPER FUNCTIONS

-----  
Contributed by: Google Inc.

Copyright (c) 2007-2010, Google Inc.

All rights reserved.

## THE "BSD" LICENCE

-----  
Redistribution and use in source and binary forms, with or without modification, are permitted provided that the following conditions are met:

- Redistributions of source code must retain the above copyright notice, this list of conditions and the following disclaimer.
- Redistributions in binary form must reproduce the above copyright notice, this list of conditions and the following disclaimer in the documentation and/or other materials provided with the distribution.
- Neither the name of the University of Cambridge nor the name of Google Inc. nor the names of their contributors may be used to endorse or promote products derived from this software without specific prior written permission.

THIS SOFTWARE IS PROVIDED BY THE COPYRIGHT HOLDERS AND CONTRIBUTORS "AS IS" AND ANY EXPRESS OR IMPLIED WARRANTIES, INCLUDING, BUT NOT LIMITED TO, THE IMPLIED WARRANTIES OF MERCHANTABILITY AND FITNESS FOR A PARTICULAR PURPOSE ARE DISCLAIMED. IN NO EVENT SHALL THE COPYRIGHT OWNER OR CONTRIBUTORS BE LIABLE FOR ANY DIRECT, INDIRECT, INCIDENTAL, SPECIAL, EXEMPLARY, OR CONSEQUENTIAL DAMAGES (INCLUDING, BUT NOT LIMITED TO, PROCUREMENT OF SUBSTITUTE GOODS OR SERVICES; LOSS OF USE, DATA, OR PROFITS; OR BUSINESS INTERRUPTION) HOWEVER CAUSED AND ON ANY THEORY OF LIABILITY, WHETHER IN CONTRACT, STRICT LIABILITY, OR TORT (INCLUDING NEGLIGENCE OR OTHERWISE) ARISING IN ANY WAY OUT OF THE USE OF THIS SOFTWARE, EVEN IF ADVISED OF THE POSSIBILITY OF SUCH DAMAGE.

## Ogg Vorbis

### FLAC Free Lossless Audio Codec

libogg

libvorbis

Copyright (c) 2002-2020 Xiph.org Foundation

- Redistribution and use in source and binary forms, with or without modification, are permitted provided that the following conditions are met:
- Redistributions of source code must retain the above copyright notice, this list of conditions and the following disclaimer.
- Redistributions in binary form must reproduce the above copyright notice, this list of conditions and the following disclaimer in the documentation and/or other materials provided with the distribution.

Neither the name of the Xiph.org Foundation nor the names of its contributors may be used to endorse or promote products derived from this software without specific prior written permission.

THIS SOFTWARE IS PROVIDED BY THE COPYRIGHT HOLDERS AND CONTRIBUTORS ``AS IS" AND ANY EXPRESS OR IMPLIED WARRANTIES, INCLUDING, BUT NOT LIMITED TO, THE IMPLIED WARRANTIES OF MERCHANTABILITY AND FITNESS FOR A PARTICULAR PURPOSE ARE DISCLAIMED. IN NO EVENT SHALL THE FOUNDATION OR CONTRIBUTORS BE LIABLE FOR ANY DIRECT, INDIRECT, INCIDENTAL, SPECIAL, EXEMPLARY, OR CONSEQUENTIAL DAMAGES (INCLUDING, BUT NOT LIMITED TO, PROCUREMENT OF SUBSTITUTE GOODS OR SERVICES; LOSS OF USE, DATA, OR PROFITS; OR BUSINESS INTERRUPTION) HOWEVER CAUSED AND ON ANY THEORY OF LIABILITY, WHETHER IN CONTRACT, STRICT LIABILITY, OR TORT (INCLUDING NEGLIGENCE OR OTHERWISE) ARISING IN ANY WAY OUT OF THE USE OF THIS SOFTWARE, EVEN IF ADVISED OF THE POSSIBILITY OF SUCH DAMAGE.

## Opus Audio Codec and opusfile Library

Copyright © 2011-2017

Redistribution and use in source and binary forms, with or without modification, are permitted provided that the following conditions are met:

- Redistributions of source code must retain the above copyright notice, this list of conditions and the following disclaimer.
- Redistributions in binary form must reproduce the above copyright notice, this list of conditions and the following disclaimer in the documentation and/or other materials provided with the distribution.
- Neither the name of Internet Society, IETF or IETF Trust, nor the names of specific contributors, may be used to endorse or promote products derived from this software without specific prior written permission.

THIS SOFTWARE IS PROVIDED BY THE COPYRIGHT HOLDERS AND CONTRIBUTORS ``AS IS" AND ANY EXPRESS OR IMPLIED WARRANTIES, INCLUDING, BUT NOT LIMITED TO, THE IMPLIED WARRANTIES OF MERCHANTABILITY AND FITNESS FOR A PARTICULAR PURPOSE ARE DISCLAIMED. IN NO EVENT SHALL THE COPYRIGHT OWNER OR CONTRIBUTORS BE LIABLE FOR ANY DIRECT, INDIRECT, INCIDENTAL, SPECIAL, EXEMPLARY, OR CONSEQUENTIAL DAMAGES (INCLUDING, BUT NOT LIMITED TO, PROCUREMENT OF SUBSTITUTE GOODS OR SERVICES; LOSS OF USE, DATA, OR PROFITS; OR BUSINESS INTERRUPTION) HOWEVER CAUSED AND ON ANY THEORY OF LIABILITY, WHETHER IN CONTRACT, STRICT LIABILITY, OR TORT (INCLUDING NEGLIGENCE OR OTHERWISE) ARISING IN ANY WAY OUT OF THE USE OF THIS SOFTWARE, EVEN IF ADVISED OF THE POSSIBILITY OF SUCH DAMAGE.

LAME MP3 Encoder - lame.sourceforge.net

## GNU LIBRARY GENERAL PUBLIC LICENSE

Version 2, June 1991

Copyright (C) 1991 Free Software Foundation, Inc.

59 Temple Place, Suite 330, Boston, MA 02111-1307 USA

Everyone is permitted to copy and distribute verbatim copies of this license document, but changing it is not allowed.

[This is the first released version of the library GPL. It is numbered 2 because it goes with version 2 of the ordinary GPL.]

### Preamble

The licenses for most software are designed to take away your freedom to share and change it.

By contrast, the GNU General Public Licenses are intended to guarantee your freedom to share and change free software--to make sure the software is free for all its users.

This license, the Library General Public License, applies to some specially designated Free Software Foundation software, and to any other libraries whose authors decide to use it.

You can use it for your libraries, too.

When we speak of free software, we are referring to freedom, not price.

Our General Public Licenses are designed to make sure that you have the freedom to distribute copies of free software (and charge for this service if you wish), that you receive source code or can get it if you want it, that you can change the software or use pieces of it in new free programs; and that you know you can do these things.

To protect your rights, we need to make restrictions that forbid anyone to deny you these rights or to ask you to surrender the rights. These restrictions translate to certain responsibilities for you if you distribute copies of the library, or if you modify it.

For example, if you distribute copies of the library, whether gratis or for a fee, you must give the recipients all the rights that we gave you.

You must make sure that they, too, receive or can get the source code.

If you link a program with the library, you must provide complete object files to the recipients so that they can relink them with the library, after making changes to the library and recompiling it.

And you must show them these terms so they know their rights.

Our method of protecting your rights has two steps: (1) copyright the library, and (2) offer you this license which gives you legal permission to copy, distribute and/or modify the library.

Also, for each distributor's protection, we want to make certain that everyone understands that there is no warranty for this free library.

If the library is modified by someone else and passed on, we want its recipients to know that what they have is not the original version, so that any problems introduced by others will not reflect on the original authors' reputations.

Finally, any free program is threatened constantly by software patents.

We wish to avoid the danger that companies distributing free software will individually obtain patent licenses, thus in effect transforming the program into proprietary software.

To prevent this, we have made it clear that any patent must be licensed for everyone's free use or not licensed at all.

Most GNU software, including some libraries, is covered by the ordinary GNU General Public License, which was designed for utility programs.

This license, the GNU Library General Public License, applies to certain designated libraries.

This license is quite different from the ordinary one; be sure to read it in full, and don't assume that anything in it is the same as in the ordinary license.

The reason we have a separate public license for some libraries is that they blur the distinction we usually make between modifying or adding to a program and simply using it.

Linking a program with a library, without changing the library, is in some sense simply using the library, and is analogous to running a utility program or application program.

However, in a textual and legal sense, the linked executable is a combined work, a derivative of the original library, and the ordinary General Public License treats it as such.

Because of this blurred distinction, using the ordinary General Public License for libraries did not effectively promote software sharing, because most developers did not use the libraries.

We concluded that weaker conditions might promote sharing better.

However, unrestricted linking of non-free programs would deprive the users of those programs of all benefit from the free status of the libraries themselves.

This Library General Public License is intended to permit developers of non-free programs to use free libraries, while preserving your freedom as a user of such programs to change the free libraries that are incorporated in them.

(We have not seen how to achieve this as regards changes in header files, but we have achieved it as regards changes in the actual functions of the Library.) The hope is that this will lead to faster development of free libraries.

The precise terms and conditions for copying, distribution and modification follow.

Pay close attention to the difference between a "work based on the library" and a "work that uses the library". The former contains code derived from the library, while the latter only works together with the library.

Note that it is possible for a library to be covered by the ordinary General Public License rather than by this special one.

# GNU LIBRARY GENERAL PUBLIC LICENSE

## TERMS AND CONDITIONS FOR COPYING, DISTRIBUTION AND MODIFICATION

0. This License Agreement applies to any software library which contains a notice placed by the copyright holder or other authorized party saying it may be distributed under the terms of this Library General Public License (also called "this License").

Each licensee is addressed as "you".

A "library" means a collection of software functions and/or data prepared so as to be conveniently linked with application programs (which use some of those functions and data) to form executables.

The "Library", below, refers to any such software library or work which has been distributed under these terms.

A "work based on the Library" means either the Library or any derivative work under copyright law: that is to say, a work containing the Library or a portion of it, either verbatim or with modifications and/or translated straightforwardly into another language.

(Hereinafter, translation is included without limitation in the term "modification".)

"Source code" for a work means the preferred form of the work for making modifications to it.

For a library, complete source code means all the source code for all modules it contains, plus any associated interface definition files, plus the scripts used to control compilation and installation of the library.

Activities other than copying, distribution and modification are not covered by this License; they are outside its scope.

The act of running a program using the Library is not restricted, and output from such a program is covered only if its contents constitute a work based on the Library (independent of the use of the Library in a tool for writing it).

Whether that is true depends on what the Library does and what the program that uses the Library does.

1. You may copy and distribute verbatim copies of the Library's complete source code as you receive it, in any medium, provided that you conspicuously and appropriately publish on each copy an appropriate copyright notice and disclaimer of warranty; keep intact all the notices that refer to this License and to the absence of any warranty; and distribute a copy of this License along with the Library.

You may charge a fee for the physical act of transferring a copy, and you may at your option offer warranty protection in exchange for a fee.

2. You may modify your copy or copies of the Library or any portion of it, thus forming a work based on the Library, and copy and distribute such modifications or work under the terms of Section 1 above, provided that you also meet all of these conditions:

a) The modified work must itself be a software library.

b) You must cause the files modified to carry prominent notices stating that you changed the files and the date of any change.

c) You must cause the whole of the work to be licensed at no charge to all third parties under the terms of this License.

d) If a facility in the modified Library refers to a function or a table of data to be supplied by an application program that uses the facility, other than as an argument passed when the facility is invoked, then you must make a good faith effort to ensure that, in the event an application does not supply such function or table, the facility still operates, and performs whatever part of its purpose remains meaningful.

(For example, a function in a library to compute square roots has a purpose that is entirely well-defined independent of the application.

Therefore, Subsection 2d requires that any application-supplied function or table used by this function must be optional: if the application does not supply it, the square root function must still compute square roots.)

These requirements apply to the modified work as a whole.

If identifiable sections of that work are not derived from the Library, and can be reasonably considered independent and separate works in themselves, then this License, and its terms, do not apply to those sections when you distribute them as separate works.

But when you distribute the same sections as part of a whole which is a work based on the Library, the distribution of the whole must be on the terms of this License, whose permissions for other licensees extend to the entire whole, and thus to each and every part regardless of who wrote it.

Thus, it is not the intent of this section to claim rights or contest your rights to work written entirely by you; rather, the intent is to exercise the right to control the distribution of derivative or collective works based on the Library.

In addition, mere aggregation of another work not based on the Library with the Library (or with a work based on the Library) on a volume of a storage or distribution medium does not bring the other work under the scope of this License.

3. You may opt to apply the terms of the ordinary GNU General Public License instead of this License to a given copy of the Library.

To do this, you must alter all the notices that refer to this License, so that they refer to the ordinary GNU General Public License, version 2, instead of to this License.

(If a newer version than version 2 of the ordinary GNU General Public License has appeared, then you can specify that version instead if you wish.)

Do not make any other change in these notices.

Once this change is made in a given copy, it is irreversible for that copy, so the ordinary GNU General Public License applies to all subsequent copies and derivative works made from that copy.

This option is useful when you wish to copy part of the code of the Library into a program that is not a library.

4. You may copy and distribute the Library (or a portion or derivative of it, under Section 2) in object code or executable form under the terms of Sections 1 and 2 above provided that you accompany it with the complete corresponding machine-readable source code, which must be distributed under the terms of Sections 1 and 2 above on a medium customarily used for software interchange.

If distribution of object code is made by offering access to copy from a designated place, then offering equivalent access to copy the source code from the same place satisfies the requirement to distribute the source code, even though third parties are not compelled to copy the source along with the object code.

5. A program that contains no derivative of any portion of the Library, but is designed to work with the Library by being compiled or linked with it, is called a "work that uses the Library".

Such a work, in isolation, is not a derivative work of the Library, and therefore falls outside the scope of this License.

However, linking a "work that uses the Library" with the Library creates an executable that is a derivative of the Library (because it contains portions of the Library), rather than a "work that uses the library".

The executable is therefore covered by this License. Section 6 states terms for distribution of such executables.

When a "work that uses the Library" uses material from a header file that is part of the Library, the object code for the work may be a derivative work of the Library even though the source code is not. Whether this is true is especially significant if the work can be linked without the Library, or if the work is itself a library.

The threshold for this to be true is not precisely defined by law.

If such an object file uses only numerical parameters, data structure layouts and accessors, and small macros and small inline functions (ten lines or less in length), then the use of the object file is unrestricted, regardless of whether it is legally a derivative work.

(Executables containing this object code plus portions of the Library will still fall under Section 6.)

Otherwise, if the work is a derivative of the Library, you may distribute the object code for the work under the terms of Section 6. Any executables containing that work also fall under Section 6, whether or not they are linked directly with the Library itself.

6. As an exception to the Sections above, you may also compile or link a "work that uses the Library" with the Library to produce a work containing portions of the Library, and distribute that work under terms of your choice, provided that the terms permit modification of the work for the customer's own use and reverse engineering for debugging such modifications.

You must give prominent notice with each copy of the work that the Library is used in it and that the Library and its use are covered by this License.

You must supply a copy of this License.

If the work during execution displays copyright notices, you must include the copyright notice for the Library among them, as well as a reference directing the user to the copy of this License.

Also, you must do one of these things:

a) Accompany the work with the complete corresponding machine-readable source code for the Library including whatever changes were used in the work (which must be distributed under Sections 1 and 2 above); and, if the work is an executable linked with the Library, with the complete machine-readable "work that uses the Library", as object code and/or source code, so that the user can modify the Library and then relink to produce a modified executable containing the modified Library.

(It is understood that the user who changes the contents of definitions files in the Library will not necessarily be able to recompile the application to use the modified definitions.)

b) Accompany the work with a written offer, valid for at least three years, to give the same user the materials specified in Subsection 6a, above, for a charge no more than the cost of performing this distribution.

c) If distribution of the work is made by offering access to copy from a designated place, offer equivalent access to copy the above specified materials from the same place.

d) Verify that the user has already received a copy of these materials or that you have already sent this user a copy.

For an executable, the required form of the "work that uses the Library" must include any data and utility programs needed for reproducing the executable from it.

However, as a special exception, the source code distributed need not include anything that is normally distributed (in either source or binary form) with the major components (compiler, kernel, and so on) of the operating system on which the executable runs, unless that component itself accompanies the executable.

It may happen that this requirement contradicts the license restrictions of other proprietary libraries that do not normally accompany the operating system.

Such a contradiction means you cannot use both them and the Library together in an executable that you distribute.

7. You may place library facilities that are a work based on the Library side-by-side in a single library together with other library facilities not covered by this License, and distribute such a combined library, provided that the separate distribution of the work based on the Library and of the other library facilities is otherwise permitted, and provided that you do these two things:

a) Accompany the combined library with a copy of the same work based on the Library, uncombined with any other library facilities.

This must be distributed under the terms of the Sections above.

b) Give prominent notice with the combined library of the fact that part of it is a work based on the Library, and explaining where to find the accompanying uncombined form of the same work.

8. You may not copy, modify, sublicense, link with, or distribute the Library except as expressly provided under this License.

Any attempt otherwise to copy, modify, sublicense, link with, or distribute the Library is void, and will automatically terminate your rights under this License.

However, parties who have received copies, or rights, from you under this License will not have their licenses terminated so long as such parties remain in full compliance.

9. You are not required to accept this License, since you have not signed it.

However, nothing else grants you permission to modify or distribute the Library or its derivative works.

These actions are prohibited by law if you do not accept this License.

Therefore, by modifying or distributing the Library (or any work based on the Library), you indicate your acceptance of this License to do so, and all its terms and conditions for copying, distributing or modifying the Library or works based on it.

10. Each time you redistribute the Library (or any work based on the Library), the recipient automatically receives a license from the original licensor to copy, distribute, link with or modify the Library subject to these terms and conditions.

You may not impose any further restrictions on the recipients' exercise of the rights granted herein. You are not responsible for enforcing compliance by third parties to this License.

11. If, as a consequence of a court judgment or allegation of patent infringement or for any other reason (not limited to patent issues), conditions are imposed on you (whether by court order, agreement or otherwise) that contradict the conditions of this License, they do not excuse you from the conditions of this License.

If you cannot distribute so as to satisfy simultaneously your obligations under this License and any other pertinent obligations, then as a consequence you may not distribute the Library at all.

For example, if a patent license would not permit royalty-free redistribution of the Library by all those who receive copies directly or indirectly through you, then the only way you could satisfy both it and this License would be to refrain entirely from distribution of the Library.

If any portion of this section is held invalid or unenforceable under any particular circumstance, the balance of the section is intended to apply, and the section as a whole is intended to apply in other circumstances.

It is not the purpose of this section to induce you to infringe any patents or other property right claims or to contest validity of any such claims; this section has the sole purpose of protecting the integrity of the free software distribution system which is implemented by public license practices.

Many people have made generous contributions to the wide range of software distributed through that system in reliance on consistent application of that system; it is up to the author/donor to decide if he or she is willing to distribute software through any other system and a licensee cannot impose that choice.

This section is intended to make thoroughly clear what is believed to be a consequence of the rest of this License.

12. If the distribution and/or use of the Library is restricted in certain countries either by patents or by copyrighted interfaces, the original copyright holder who places the Library under this License may add an explicit geographical distribution limitation excluding those countries, so that distribution is permitted only in or among countries not thus excluded.

In such case, this License incorporates the limitation as if written in the body of this License.

13. The Free Software Foundation may publish revised and/or new versions of the Library General Public License from time to time. Such new versions will be similar in spirit to the present version, but may differ in detail to address new problems or concerns.

Each version is given a distinguishing version number.

If the Library specifies a version number of this License which applies to it and "any later version", you have the option of following the terms and conditions either of that version or of any later version published by the Free Software Foundation.

If the Library does not specify a license version number, you may choose any version ever published by the Free Software Foundation.

14. If you wish to incorporate parts of the Library into other free programs whose distribution conditions are incompatible with these, write to the author to ask for permission.

For software which is copyrighted by the Free Software Foundation, write to the Free Software Foundation; we sometimes make exceptions for this.

Our decision will be guided by the two goals of preserving the free status of all derivatives of our free software and of promoting the sharing and reuse of software generally.

## NO WARRANTY

15. BECAUSE THE LIBRARY IS LICENSED FREE OF CHARGE, THERE IS NO WARRANTY FOR THE LIBRARY, TO THE EXTENT PERMITTED BY APPLICABLE LAW. EXCEPT WHEN OTHERWISE STATED IN WRITING THE COPYRIGHT HOLDERS AND/OR OTHER PARTIES PROVIDE THE LIBRARY "AS IS" WITHOUT WARRANTY OF ANY KIND, EITHER EXPRESSED OR IMPLIED, INCLUDING, BUT NOT LIMITED TO, THE IMPLIED WARRANTIES OF MERCHANTABILITY AND FITNESS FOR A PARTICULAR PURPOSE.

THE ENTIRE RISK AS TO THE QUALITY AND PERFORMANCE OF THE LIBRARY IS WITH YOU. SHOULD THE LIBRARY PROVE DEFECTIVE, YOU ASSUME THE COST OF ALL NECESSARY SERVICING, REPAIR OR CORRECTION.

16. IN NO EVENT UNLESS REQUIRED BY APPLICABLE LAW OR AGREED TO IN WRITING WILL ANY COPYRIGHT HOLDER, OR ANY OTHER PARTY WHO MAY MODIFY AND/OR REDISTRIBUTE THE LIBRARY AS PERMITTED ABOVE, BE LIABLE TO YOU FOR DAMAGES, INCLUDING ANY GENERAL, SPECIAL, INCIDENTAL OR CONSEQUENTIAL DAMAGES ARISING OUT OF THE USE OR INABILITY TO USE THE LIBRARY (INCLUDING BUT NOT LIMITED TO LOSS OF DATA OR DATA BEING RENDERED INACCURATE OR LOSSES SUSTAINED BY YOU OR THIRD PARTIES OR A FAILURE OF THE LIBRARY TO OPERATE WITH ANY OTHER SOFTWARE), EVEN IF SUCH HOLDER OR OTHER PARTY HAS BEEN ADVISED OF THE POSSIBILITY OF SUCH DAMAGES.

END OF TERMS AND CONDITIONS

mpg123 MP3 Decoder - [www.mpg123.de](http://www.mpg123.de)

## GNU LESSER GENERAL PUBLIC LICENSE

Version 2.1, February 1999

Copyright (C) 1991, 1999 Free Software Foundation, Inc. 51 Franklin Street, Fifth Floor, Boston, MA 02110-1301 USA Everyone is permitted to copy and distribute verbatim copies of this license document, but changing it is not allowed. [This is the first released version of the Lesser GPL. It also counts as the successor of the GNU Library Public License, version 2, hence the version number 2.1.]

### Preamble

The licenses for most software are designed to take away your freedom to share and change it.

By contrast, the GNU General Public Licenses are intended to guarantee your freedom to share and change free software--to make sure the software is free for all its users.

This license, the Lesser General Public License, applies to some specially designated software packages--typically libraries--of the Free Software Foundation and other authors who decide to use it.

You can use it too, but we suggest you first think carefully about whether this license or the ordinary General Public License is the better strategy to use in any particular case, based on the explanations below.

When we speak of free software, we are referring to freedom of use, not price.

Our General Public Licenses are designed to make sure that you have the freedom to distribute copies of free software (and charge for this service if you wish); that you receive source code or can get it if you want it; that you can change the software and use pieces of it in new free programs; and that you are informed that you can do these things.

To protect your rights, we need to make restrictions that forbid distributors to deny you these rights or to ask you to surrender these rights.

These restrictions translate to certain responsibilities for you if you distribute copies of the library or if you modify it.

For example, if you distribute copies of the library, whether gratis or for a fee, you must give the recipients all the rights that we gave you.

You must make sure that they, too, receive or can get the source code.

If you link other code with the library, you must provide complete object files to the recipients, so that they can relink them with the library after making changes to the library and recompiling it.

And you must show them these terms so they know their rights.

We protect your rights with a two-step method: (1) we copyright the library, and (2) we offer you this license, which gives you legal permission to copy, distribute and/or modify the library.

To protect each distributor, we want to make it very clear that there is no warranty for the free library.

Also, if the library is modified by someone else and passed on, the recipients should know that what they have is not the original version, so that the original author's reputation will not be affected by problems that might be introduced by others.

Finally, software patents pose a constant threat to the existence of any free program.

We wish to make sure that a company cannot effectively restrict the users of a free program by obtaining a restrictive license from a patent holder.

Therefore, we insist that any patent license obtained for a version of the library must be consistent with the full freedom of use specified in this license.

Most GNU software, including some libraries, is covered by the ordinary GNU General Public License.

This license, the GNU Lesser General Public License, applies to certain designated libraries, and is quite different from the ordinary General Public License.

We use this license for certain libraries in order to permit linking those libraries into non-free programs.

When a program is linked with a library, whether statically or using a shared library, the combination of the two is legally speaking a combined work, a derivative of the original library.

The ordinary General Public License therefore permits such linking only if the entire combination fits its criteria of freedom.

The Lesser General Public License permits more lax criteria for linking other code with the library.

We call this license the "Lesser" General Public License because it does Less to protect the user's freedom than the ordinary General Public License.

It also provides other free software developers Less of an advantage over competing non-free programs.

These disadvantages are the reason we use the ordinary General Public License for many libraries.

However, the Lesser license provides advantages in certain special circumstances.

For example, on rare occasions, there may be a special need to encourage the widest possible use of a certain library, so that it becomes a de-facto standard.

To achieve this, non-free programs must be allowed to use the library.

A more frequent case is that a free library does the same job as widely used non-free libraries.

In this case, there is little to gain by limiting the free library to free software only, so we use the Lesser General Public License.

In other cases, permission to use a particular library in non-free programs enables a greater number of people to use a large body of free software.

For example, permission to use the GNU C Library in non-free programs enables many more people to use the whole GNU operating system, as well as its variant, the GNU/Linux operating system.

Although the Lesser General Public License is Less protective of the users' freedom, it does ensure that the user of a program that is linked with the Library has the freedom and the wherewithal to run that program using a modified version of the Library.

The precise terms and conditions for copying, distribution and modification follow.

Pay close attention to the difference between a "work based on the library" and a "work that uses the library".

The former contains code derived from the library, whereas the latter must be combined with the library in order to run.

## GNU LESSER GENERAL PUBLIC LICENSE

### TERMS AND CONDITIONS FOR COPYING, DISTRIBUTION AND MODIFICATION

0. This License Agreement applies to any software library or other program which contains a notice placed by the copyright holder or other authorized party saying it may be distributed under the terms of this Lesser General Public License (also called "this License"). Each licensee is addressed as "you".

A "library" means a collection of software functions and/or data prepared so as to be conveniently linked with application programs (which use some of those functions and data) to form executables.

The "Library", below, refers to any such software library or work which has been distributed under these terms.

A "work based on the Library" means either the Library or any derivative work under copyright law: that is to say, a work containing the Library or a portion of it, either verbatim or with modifications and/or translated straightforwardly into another language.

(Hereinafter, translation is included without limitation in the term "modification".)

"Source code" for a work means the preferred form of the work for making modifications to it.

For a library, complete source code means all the source code for all modules it contains, plus any associated interface definition files, plus the scripts used to control compilation and installation of the library.

Activities other than copying, distribution and modification are not covered by this License; they are outside its scope.

The act of running a program using the Library is not restricted, and output from such a program is covered only if its contents constitute a work based on the Library (independent of the use of the Library in a tool for writing it).

Whether that is true depends on what the Library does and what the program that uses the Library does.

1. You may copy and distribute verbatim copies of the Library's complete source code as you receive it, in any medium, provided that you conspicuously and appropriately publish on each copy an appropriate copyright notice and disclaimer of warranty; keep intact all the notices that refer to this License and to the absence of any warranty; and distribute a copy of this License along with the Library.

You may charge a fee for the physical act of transferring a copy, and you may at your option offer warranty protection in exchange for a fee.

2. You may modify your copy or copies of the Library or any portion of it, thus forming a work based on the Library, and copy and distribute such modifications or work under the terms of Section 1 above, provided that you also meet all of these conditions:

a) The modified work must itself be a software library.

b) You must cause the files modified to carry prominent notices stating that you changed the files and the date of any change.

c) You must cause the whole of the work to be licensed at no charge to all third parties under the terms of this License.

d) If a facility in the modified Library refers to a function or a table of data to be supplied by an application program that uses the facility, other than as an argument passed when the facility is invoked, then you must make a good faith effort to ensure that, in the event an application does not supply such function or table, the facility still operates, and performs whatever part of its purpose remains meaningful.

(For example, a function in a library to compute square roots has a purpose that is entirely well-defined independent of the application.

Therefore, Subsection 2d requires that any application-supplied function or table used by this function must be optional: if the application does not supply it, the square root function must still compute square roots.)

These requirements apply to the modified work as a whole.

If identifiable sections of that work are not derived from the Library, and can be reasonably considered independent and separate works in themselves, then this License, and its terms, do not apply to those sections when you distribute them as separate works.

But when you distribute the same sections as part of a whole which is a work based on the Library, the distribution of the whole must be on the terms of this License, whose permissions for other licensees extend to the entire whole, and thus to each and every part regardless of who wrote it.

Thus, it is not the intent of this section to claim rights or contest your rights to work written entirely by you; rather, the intent is to exercise the right to control the distribution of derivative or collective works based on the Library.

In addition, mere aggregation of another work not based on the Library with the Library (or with a work based on the Library) on a volume of a storage or distribution medium does not bring the other work under the scope of this License.

3. You may opt to apply the terms of the ordinary GNU General Public License instead of this License to a given copy of the Library.

To do this, you must alter all the notices that refer to this License, so that they refer to the ordinary GNU General Public License, version 2, instead of to this License.

(If a newer version than version 2 of the ordinary GNU General Public License has appeared, then you can specify that version instead if you wish.)

Do not make any other change in these notices.

Once this change is made in a given copy, it is irreversible for that copy, so the ordinary GNU General Public License applies to all subsequent copies and derivative works made from that copy.

This option is useful when you wish to copy part of the code of the Library into a program that is not a library.

4. You may copy and distribute the Library (or a portion or derivative of it, under Section 2) in object code or executable form under the terms of Sections 1 and 2 above provided that you accompany it with the complete corresponding machine-readable source code, which must be distributed under the terms of Sections 1 and 2 above on a medium customarily used for software interchange.

If distribution of object code is made by offering access to copy from a designated place, then offering equivalent access to copy the source code from the same place satisfies the requirement to distribute the source code, even though third parties are not compelled to copy the source along with the object code.

5. A program that contains no derivative of any portion of the Library, but is designed to work with the Library by being compiled or linked with it, is called a "work that uses the Library".

Such a work, in isolation, is not a derivative work of the Library, and therefore falls outside the scope of this License.

However, linking a "work that uses the Library" with the Library creates an executable that is a derivative of the Library (because it contains portions of the Library), rather than a "work that uses the library".

The executable is therefore covered by this License. Section 6 states terms for distribution of such executables.

When a "work that uses the Library" uses material from a header file that is part of the Library, the object code for the work may be a derivative work of the Library even though the source code is not. Whether this is true is especially significant if the work can be linked without the Library, or if the work is itself a library.

The threshold for this to be true is not precisely defined by law.

If such an object file uses only numerical parameters, data structure layouts and accessors, and small macros and small inline functions (ten lines or less in length), then the use of the object file is unrestricted, regardless of whether it is legally a derivative work.

(Executables containing this object code plus portions of the Library will still fall under Section 6.)

Otherwise, if the work is a derivative of the Library, you may distribute the object code for the work under the terms of Section 6. Any executables containing that work also fall under Section 6, whether or not they are linked directly with the Library itself.

6. As an exception to the Sections above, you may also combine or link a "work that uses the Library" with the Library to produce a work containing portions of the Library, and distribute that work under terms of your choice, provided that the terms permit modification of the work for the customer's own use and reverse engineering for debugging such modifications.

You must give prominent notice with each copy of the work that the Library is used in it and that the Library and its use are covered by this License.

You must supply a copy of this License.

If the work during execution displays copyright notices, you must include the copyright notice for the Library among them, as well as a reference directing the user to the copy of this License.

Also, you must do one of these things:

a) Accompany the work with the complete corresponding machine-readable source code for the Library including whatever changes were used in the work (which must be distributed under Sections 1 and 2 above); and, if the work is an executable linked with the Library, with the complete machine-readable "work that uses the Library", as object code and/or source code, so that the user can modify the Library and then relink to produce a modified executable containing the modified Library.

(It is understood that the user who changes the contents of definitions files in the Library will not necessarily be able to recompile the application to use the modified definitions.)

b) Use a suitable shared library mechanism for linking with the Library.

A suitable mechanism is one that (1) uses at run time a copy of the library already present on the user's computer system, rather than copying library functions into the executable, and (2) will operate properly with a modified version of the library, if the user installs one, as long as the modified version is interface-compatible with the version that the work was made with.

c) Accompany the work with a written offer, valid for at least three years, to give the same user the materials specified in Subsection 6a, above, for a charge no more than the cost of performing this distribution.

d) If distribution of the work is made by offering access to copy from a designated place, offer equivalent access to copy the above specified materials from the same place.

e) Verify that the user has already received a copy of these materials or that you have already sent this user a copy.

For an executable, the required form of the "work that uses the Library" must include any data and utility programs needed for reproducing the executable from it.

However, as a special exception, the materials to be distributed need not include anything that is normally distributed (in either source or binary form) with the major components (compiler, kernel, and so on) of the operating system on which the executable runs, unless that component itself accompanies the executable.

It may happen that this requirement contradicts the license restrictions of other proprietary libraries that do not normally accompany the operating system.

Such a contradiction means you cannot use both them and the Library together in an executable that you distribute.

7. You may place library facilities that are a work based on the Library side-by-side in a single library together with other library facilities not covered by this License, and distribute such a combined library, provided that the separate distribution of the work based on the Library and of the other library facilities is otherwise permitted, and provided that you do these two things:

a) Accompany the combined library with a copy of the same work based on the Library, uncombined with any other library facilities.

This must be distributed under the terms of the Sections above.

b) Give prominent notice with the combined library of the fact that part of it is a work based on the Library, and explaining where to find the accompanying uncombined form of the same work.

8. You may not copy, modify, sublicense, link with, or distribute the Library except as expressly provided under this License. Any attempt otherwise to copy, modify, sublicense, link with, or distribute the Library is void, and will automatically terminate your rights under this License. However, parties who have received copies, or rights, from you under this License will not have their licenses terminated so long as such parties remain in full compliance.

9. You are not required to accept this License, since you have not signed it.

However, nothing else grants you permission to modify or distribute the Library or its derivative works. These actions are prohibited by law if you do not accept this License. Therefore, by modifying or distributing the Library (or any work based on the Library), you indicate your acceptance of this License to do so, and all its terms and conditions for copying, distributing or modifying the Library or works based on it.

10. Each time you redistribute the Library (or any work based on the Library), the recipient automatically receives a license from the original licensor to copy, distribute, link with or modify the Library subject to these terms and conditions. You may not impose any further restrictions on the recipients' exercise of the rights granted herein. You are not responsible for enforcing compliance by third parties with this License.

11. If, as a consequence of a court judgment or allegation of patent infringement or for any other reason (not limited to patent issues), conditions are imposed on you (whether by court order, agreement or otherwise) that contradict the conditions of this License, they do not excuse you from the conditions of this License.

If you cannot distribute so as to satisfy simultaneously your obligations under this License and any other pertinent obligations, then as a consequence you may not distribute the Library at all.

For example, if a patent license would not permit royalty-free redistribution of the Library by all those who receive copies directly or indirectly through you, then the only way you could satisfy both it and this License would be to refrain entirely from distribution of the Library.

If any portion of this section is held invalid or unenforceable under any particular circumstance, the balance of the section is intended to apply, and the section as a whole is intended to apply in other circumstances.

It is not the purpose of this section to induce you to infringe any patents or other property right claims or to contest validity of any such claims; this section has the sole purpose of protecting the integrity of the free software distribution system which is implemented by public license practices.

Many people have made generous contributions to the wide range of software distributed through that system in reliance on consistent application of that system; it is up to the author/donor to decide if he or she is willing to distribute software through any other system and a licensee cannot impose that choice. This section is intended to make thoroughly clear what is believed to be a consequence of the rest of this License.

12. If the distribution and/or use of the Library is restricted in certain countries either by patents or by copyrighted interfaces, the original copyright holder who places the Library under this License may add an explicit geographical distribution limitation excluding those countries, so that distribution is permitted only in or among countries not thus excluded. In such case, this License incorporates the limitation as if written in the body of this License.

13. The Free Software Foundation may publish revised and/or new versions of the Lesser General Public License from time to time. Such new versions will be similar in spirit to the present version, but may differ in detail to address new problems or concerns. Each version is given a distinguishing version number. If the Library specifies a version number of this License which applies to it and "any later version", you have the option of following the terms and conditions either of that version or of any later version published by the Free Software Foundation. If the Library does not specify a license version number, you may choose any version ever published by the Free Software Foundation.

14. If you wish to incorporate parts of the Library into other free programs whose distribution conditions are incompatible with these, write to the author to ask for permission. For software which is copyrighted by the Free Software Foundation, write to the Free Software Foundation; we sometimes make exceptions for this. Our decision will be guided by the two goals of preserving the free status of all derivatives of our free software and of promoting the sharing and reuse of software generally.

NO WARRANTY

15. BECAUSE THE LIBRARY IS LICENSED FREE OF CHARGE, THERE IS NO WARRANTY FOR THE LIBRARY, TO THE EXTENT PERMITTED BY APPLICABLE LAW. EXCEPT WHEN OTHERWISE STATED IN WRITING THE COPYRIGHT HOLDERS AND/OR OTHER PARTIES PROVIDE THE LIBRARY "AS IS" WITHOUT WARRANTY OF ANY KIND, EITHER EXPRESSED OR IMPLIED, INCLUDING, BUT NOT LIMITED TO, THE IMPLIED WARRANTIES OF MERCHANTABILITY AND FITNESS FOR A PARTICULAR PURPOSE. THE ENTIRE RISK AS TO THE QUALITY AND PERFORMANCE OF THE LIBRARY IS WITH YOU. SHOULD THE LIBRARY PROVE DEFECTIVE, YOU ASSUME THE COST OF ALL NECESSARY SERVICING, REPAIR OR CORRECTION.

16. IN NO EVENT UNLESS REQUIRED BY APPLICABLE LAW OR AGREED TO IN WRITING WILL ANY COPYRIGHT HOLDER, OR ANY OTHER PARTY WHO MAY MODIFY AND/OR REDISTRIBUTE THE LIBRARY AS PERMITTED ABOVE, BE LIABLE TO YOU FOR DAMAGES, INCLUDING ANY GENERAL, SPECIAL, INCIDENTAL OR CONSEQUENTIAL DAMAGES ARISING OUT OF THE USE OR INABILITY TO USE THE LIBRARY (INCLUDING BUT NOT LIMITED TO LOSS OF DATA OR DATA BEING RENDERED INACCURATE OR LOSSES SUSTAINED BY YOU OR THIRD PARTIES OR A FAILURE OF THE LIBRARY TO OPERATE WITH ANY OTHER SOFTWARE), EVEN IF SUCH HOLDER OR OTHER PARTY HAS BEEN ADVISED OF THE POSSIBILITY OF SUCH DAMAGES.

END OF TERMS AND CONDITIONS

## libsamplerate

Copyright (c) 2012-2016, Erik de Castro Lopo <erikd@mega-nerd.com>

All rights reserved.

Redistribution and use in source and binary forms, with or without modification, are permitted provided that the following conditions are met:

1. Redistributions of source code must retain the above copyright notice, this list of conditions and the following disclaimer.
2. Redistributions in binary form must reproduce the above copyright notice, this list of conditions and the following disclaimer in the documentation and/or other materials provided with the distribution.

THIS SOFTWARE IS PROVIDED BY THE COPYRIGHT HOLDERS AND CONTRIBUTORS "AS IS" AND ANY EXPRESS OR IMPLIED WARRANTIES, INCLUDING, BUT NOT LIMITED TO, THE IMPLIED WARRANTIES OF MERCHANTABILITY AND FITNESS FOR A PARTICULAR PURPOSE ARE DISCLAIMED. IN NO EVENT SHALL THE COPYRIGHT HOLDER OR CONTRIBUTORS BE LIABLE FOR ANY DIRECT, INDIRECT, INCIDENTAL, SPECIAL, EXEMPLARY, OR CONSEQUENTIAL DAMAGES (INCLUDING, BUT NOT LIMITED TO, PROCUREMENT OF SUBSTITUTE GOODS OR SERVICES; LOSS OF USE, DATA, OR PROFITS; OR BUSINESS INTERRUPTION) HOWEVER CAUSED AND ON ANY THEORY OF LIABILITY, WHETHER IN CONTRACT, STRICT LIABILITY, OR TORT (INCLUDING NEGLIGENCE OR OTHERWISE) ARISING IN ANY WAY OUT OF THE USE OF THIS SOFTWARE, EVEN IF ADVISED OF THE POSSIBILITY OF SUCH DAMAGE.

## MOZILLA PUBLIC LICENSE

Version 1.1

-----

### 1. Definitions.

- 1.0.1. "Commercial Use" means distribution or otherwise making the Covered Code available to a third party.
- 1.1. "Contributor" means each entity that creates or contributes to the creation of Modifications.
- 1.2. "Contributor Version" means the combination of the Original Code, prior Modifications used by a Contributor, and the Modifications made by that particular Contributor.
- 1.3. "Covered Code" means the Original Code or Modifications or the combination of the Original Code and Modifications, in each case including portions thereof.
- 1.4. "Electronic Distribution Mechanism" means a mechanism generally accepted in the software development community for the electronic transfer of data.
- 1.5. "Executable" means Covered Code in any form other than Source Code.
- 1.6. "Initial Developer" means the individual or entity identified as the Initial Developer in the Source Code notice required by Exhibit A.
- 1.7. "Larger Work" means a work which combines Covered Code or portions thereof with code not governed by the terms of this License.
- 1.8. "License" means this document. =
  - 1.8.1. "Licensable" means having the right to grant, to the maximum extent possible, whether at the time of the initial grant or subsequently acquired, any and all of the rights conveyed herein.

1.9. "Modifications" means any addition to or deletion from the substance or structure of either the Original Code or any previous Modifications. When Covered Code is released as a series of files, a Modification is: A. Any addition to or deletion from the contents of a file containing Original Code or previous Modifications.

B. Any new file that contains any part of the Original Code or previous Modifications.

1.10. "Original Code" means Source Code of computer software code which is described in the Source Code notice required by Exhibit A as Original Code, and which, at the time of its release under this License is not already Covered Code governed by this License.

1.10.1. "Patent Claims" means any patent claim(s), now owned or hereafter acquired, including without limitation, method, process, and apparatus claims, in any patent Licensable by grantor.

1.11. "Source Code" means the preferred form of the Covered Code for

making modifications to it, including all modules it contains, plus any associated interface definition files, scripts used to control compilation and installation of an Executable, or source code differential comparisons against either the Original Code or another well known, available Covered Code of the Contributor's choice. The Source Code can be in a compressed or archival form, provided the appropriate decompression or de-archiving software is widely available for no charge.

1.12. "You" (or "Your") means an individual or a legal entity exercising rights under, and complying with all of the terms of, this License or a future version of this License issued under Section 6.1. For legal entities, "You" includes any entity which controls, is controlled by, or is under common control with You. For purposes of this definition, "control" means (a) the power, direct or indirect, to cause the direction or management of such entity, whether by contract or otherwise, or (b) ownership of more than fifty percent (50%) of the outstanding shares or beneficial ownership of such entity. 2. Source Code License.

## 2.1. The Initial Developer Grant.

The Initial Developer hereby grants You a world-wide, royalty-free, non-exclusive license, subject to third party intellectual property claims:

(a) under intellectual property rights (other than patent or trademark) Licensable by Initial Developer to use, reproduce, modify, display, perform, sublicense and distribute the Original Code (or portions thereof) with or without Modifications, and/or as part of a Larger Work; and

(b) under Patents Claims infringed by the making, using or selling of Original Code, to make, have made, use, practice, sell, and offer for sale, and/or otherwise dispose of the Original Code (or portions thereof).

(c) the licenses granted in this Section 2.1(a) and (b) are effective on the date Initial Developer first distributes Original Code under the terms of this License.

(d) Notwithstanding Section 2.1(b) above, no patent license is granted: 1) for code that You delete from the Original Code; 2) separate from the Original Code;

or 3) for infringements caused by: i) the modification of the Original Code or ii) the combination of the Original Code with other software or devices.

## 2.2. Contributor Grant.

Subject to third party intellectual property claims, each Contributor hereby grants You a world-wide, royalty-free, non-exclusive license

(a) under intellectual property rights (other than patent or trademark) Licensable by Contributor, to use, reproduce, modify, display, perform, sublicense and distribute the Modifications created by such Contributor (or portions thereof) either on an unmodified basis, with other Modifications, as Covered Code and/or as part of a Larger Work; and (b) under Patent Claims infringed by the making, using, or selling of Modifications made by that Contributor either alone and/or in combination with its Contributor Version (or portions of such combination), to make, use, sell, offer for sale, have made, and/or otherwise dispose of: 1) Modifications made by that Contributor (or portions thereof); and 2) the combination of Modifications made by that Contributor with its Contributor Version (or portions of such combination).

(c) the licenses granted in Sections 2.2(a) and 2.2(b) are effective on the date Contributor first makes Commercial Use of the Covered Code.

(d) Notwithstanding Section 2.2(b) above, no patent license is granted: 1) for any code that Contributor has deleted from the Contributor Version; 2) separate from the Contributor Version; 3) for infringements caused by: i) third party modifications of Contributor Version or ii) the combination of Modifications made by that Contributor with other software (except as part of the Contributor Version) or other devices; or 4) under Patent Claims infringed by Covered Code in the absence of Modifications made by that Contributor.

## 3. Distribution Obligations.

### 3.1. Application of License.

The Modifications which You create or to which You contribute are governed by the terms of this License, including without limitation Section 2.2. The Source Code version of Covered Code may be distributed only under the terms of this License or a future version of this License released under Section 6.1, and You must include a copy of this License with every copy of the Source Code You distribute. You

may not offer or impose any terms on any Source Code version that alters or restricts the applicable version of this License or the recipients' rights hereunder. However, You may include an additional document offering the additional rights described in Section 3.5.

### 3.2. Availability of Source Code.

Any Modification which You create or to which You contribute must be made available in Source Code form under the terms of this License either on the same media as an Executable version or via an accepted Electronic Distribution Mechanism to anyone to whom you made an Executable version available; and if made available via Electronic Distribution Mechanism, must remain available for at least twelve (12) months after the date it initially became available, or at least six (6) months after a subsequent version of that particular Modification has been made available to such recipients. You are responsible for ensuring that the Source Code version remains available even if the Electronic Distribution Mechanism is maintained by a third party.

### 3.3. Description of Modifications.

You must cause all Covered Code to which You contribute to contain a file documenting the changes You made to create that Covered Code and the date of any change. You must include a prominent statement that the Modification is derived, directly or indirectly, from Original Code provided by the Initial Developer and including the name of the Initial Developer in (a) the Source Code, and (b) in any notice in an Executable version or related documentation in which You describe the origin or ownership of the Covered Code.

3.4. Intellectual Property Matters (a) Third Party Claims. If Contributor has knowledge that a license under a third party's intellectual property rights is required to exercise the rights granted by such Contributor under Sections 2.1 or 2.2, Contributor must include a text file with the Source Code distribution titled "LEGAL" which describes the claim and the party making the claim in sufficient detail that a recipient will know whom to contact. If Contributor obtains such knowledge after the Modification is made available as described in Section 3.2, Contributor shall promptly modify the LEGAL file in all copies Contributor makes available thereafter and shall take other steps (such as notifying appropriate mailing lists or newsgroups) reasonably calculated to inform those who received the Covered Code that new knowledge has been obtained.

(b) Contributor APIs. If Contributor's Modifications include an application programming interface and Contributor has knowledge of patent licenses which are reasonably necessary to implement that API, Contributor must also include this information in the LEGAL file.

(c) Representations. Contributor represents that, except as disclosed pursuant to Section 3.4(a) above, Contributor believes that Contributor's Modifications are Contributor's original creation(s) and/or Contributor has sufficient rights to grant the rights conveyed by this License.

### 3.5. Required Notices.

You must duplicate the notice in Exhibit A in each file of the Source Code.

If it is not possible to put such notice in a particular Source Code file due to its structure, then You must include such notice in a location (such as a relevant directory) where a user would be likely to look for such a notice. If You created one or more Modification(s) You may add your name as a Contributor to the notice described in Exhibit A.

You must also duplicate this License in any documentation for the Source Code where You describe recipients' rights or ownership rights relating to Covered Code. You may choose to offer, and to charge a fee for, warranty, support, indemnity or liability obligations to one or more recipients of Covered Code. However, You may do so only on Your own behalf, and not on behalf of the Initial Developer or any Contributor. You must make it absolutely clear than any such warranty, support, indemnity or liability obligation is offered by You alone, and You hereby agree to indemnify the Initial Developer and every Contributor for any liability incurred by the Initial Developer or such Contributor as a result of warranty, support, indemnity or liability terms You offer.

### 3.6. Distribution of Executable Versions.

You may distribute Covered Code in Executable form only if the requirements of Section 3.1-3.5 have been met for that Covered Code, and if You include a notice stating that the Source Code version of the Covered Code is available under the terms of this License, including a description of how and where You have fulfilled the obligations of Section 3.2. The notice must be conspicuously included in any notice in an Executable version, related documentation or collateral in which You describe recipients' rights relating to the Covered Code. You may distribute the Executable version of Covered Code or ownership rights under a license of Your choice, which may contain terms different from this License, provided that You are in compliance with the terms of this License and that the license for the Executable version does not attempt to limit or alter the recipient's rights in the Source Code version from the rights set forth in this License. If You distribute the Executable version under a different license You must make it absolutely clear that any terms which differ from this License are offered by You alone, not by the Initial Developer or any Contributor. You hereby agree to indemnify the Initial Developer and every Contributor for any liability incurred by the Initial Developer or such Contributor as a result of any such terms You offer.

### 3.7. Larger Works.

You may create a Larger Work by combining Covered Code with other code not governed by the terms of this License and distribute the Larger Work as a single product. In such a case, You must make sure the requirements of this License are fulfilled for the Covered Code.

### 4. Inability to Comply Due to Statute or Regulation. If it is impossible for You to comply with any of the terms of this

License with respect to some or all of the Covered Code due to statute, judicial order, or regulation then You must: (a) comply with the terms of this License to the maximum extent possible; and (b) describe the limitations and the code they affect. Such description must be

included in the LEGAL file described in Section 3.4 and must be included with all distributions of the Source Code. Except to the extent prohibited by statute or regulation, such description must be sufficiently detailed for a recipient of ordinary skill to be able to understand it.

## 5. Application of this License.

This License applies to code to which the Initial Developer has attached the notice in Exhibit A and to related Covered Code.

### 6.1. New Versions.

Netscape Communications Corporation ("Netscape") may publish revised and/or new versions of the License from time to time. Each version will be given a distinguishing version number.

### 6.2. Effect of New Versions.

Once Covered Code has been published under a particular version of the License, You may always continue to use it under the terms of that version. You may also choose to use such Covered Code under the terms of any subsequent version of the License published by Netscape. No one other than Netscape has the right to modify the terms applicable to Covered Code created under this License.

### 6.3. Derivative Works.

If You create or use a modified version of this License (which you may only do in order to apply it to code which is not already Covered Code governed by this License), You must (a) rename Your license so that the phrases "Mozilla", "MOZILLAPL", "MOZPL", "Netscape", "MPL", "NPL" or any confusingly similar phrase do not appear in your license (except to note that your license differs from this License) and (b) otherwise make it clear that Your version of the license contains terms which differ from the Mozilla Public License and Netscape Public License. (Filling in the name of the Initial Developer, Original Code or Contributor in the notice described in Exhibit A shall not of themselves be deemed to be modifications of this License.)

## 7. DISCLAIMER OF WARRANTY.

COVERED CODE IS PROVIDED UNDER THIS LICENSE ON AN "AS IS" BASIS, WITHOUT WARRANTY OF ANY KIND, EITHER EXPRESSED OR IMPLIED, INCLUDING, WITHOUT LIMITATION, WARRANTIES THAT THE COVERED CODE IS FREE OF DEFECTS, MERCHANTABILITY, FIT FOR A PARTICULAR PURPOSE OR NON-INFRINGEMENT. THE ENTIRE RISK AS TO THE QUALITY AND PERFORMANCE OF THE COVERED CODE IS WITH YOU. SHOULD ANY COVERED CODE PROVE DEFECTIVE IN ANY RESPECT, YOU (NOT THE INITIAL DEVELOPER OR ANY OTHER CONTRIBUTOR) ASSUME THE COST OF ANY NECESSARY SERVICING, REPAIR OR CORRECTION. THIS DISCLAIMER OF WARRANTY CONSTITUTES AN ESSENTIAL PART OF THIS LICENSE. NO USE OF ANY COVERED CODE IS AUTHORIZED HEREUNDER EXCEPT UNDER THIS DISCLAIMER.

## 8. TERMINATION.

### 8.1.

This License and the rights granted hereunder will terminate automatically if You fail to comply with terms herein and fail to cure such breach within 30 days of becoming aware of the breach. All sublicenses to the Covered Code which are properly granted shall survive any termination of this License. Provisions which, by their nature, must remain in effect beyond the termination of this License shall survive.

8.2. If You initiate litigation by asserting a patent infringement claim (excluding declaratory judgment actions) against Initial Developer or a Contributor (the Initial Developer or Contributor against whom You file such action is referred to as "Participant") alleging that:

(a) such Participant's Contributor Version directly or indirectly infringes any patent, then any and all rights granted by such Participant to You under Sections 2.1 and/or 2.2 of this License shall, upon 60 days notice from Participant terminate prospectively, unless if within 60 days after receipt of notice You either: (i) agree in writing to pay Participant a mutually agreeable reasonable royalty for Your past and future use of Modifications made by such Participant, or (ii) withdraw Your litigation claim with respect to the Contributor Version against such Participant. If within 60 days of notice, a reasonable royalty and payment arrangement are not mutually agreed upon in writing by the parties or the litigation claim is not withdrawn, the rights granted by Participant to You under Sections 2.1 and/or 2.2 automatically terminate at the expiration of the 60 day notice period specified above.

(b) any software, hardware, or device, other than such Participant's Contributor Version, directly or indirectly infringes any patent, then any rights granted to You by such Participant under Sections 2.1(b) and 2.2(b) are revoked effective as of the date You first made, used, sold, distributed, or had made, Modifications made by that Participant.

8.3. If You assert a patent infringement claim against Participant alleging that such Participant's Contributor Version directly or indirectly infringes any patent where such claim is resolved (such as by license or settlement) prior to the initiation of patent infringement litigation, then the reasonable value of the licenses granted by such Participant under Sections 2.1 or 2.2 shall be taken into account in determining the amount or value of any payment or license.

8.4. In the event of termination under Sections 8.1 or 8.2 above, all end user license agreements (excluding distributors and resellers) which have been validly granted by You or any distributor hereunder prior to termination shall survive termination.

9. LIMITATION OF LIABILITY. UNDER NO CIRCUMSTANCES AND UNDER NO LEGAL THEORY, WHETHER TORT (INCLUDING NEGLIGENCE), CONTRACT, OR OTHERWISE, SHALL YOU, THE INITIAL DEVELOPER, ANY OTHER CONTRIBUTOR, OR ANY DISTRIBUTOR OF COVERED CODE, OR ANY SUPPLIER OF ANY OF SUCH PARTIES, BE LIABLE TO ANY PERSON FOR ANY

INDIRECT, SPECIAL, INCIDENTAL, OR CONSEQUENTIAL DAMAGES OF ANY CHARACTER INCLUDING, WITHOUT LIMITATION, DAMAGES FOR LOSS OF GOODWILL, WORK STOPPAGE, COMPUTER FAILURE OR MALFUNCTION, OR ANY AND ALL OTHER COMMERCIAL DAMAGES OR LOSSES, EVEN IF SUCH PARTY SHALL HAVE BEEN INFORMED OF THE POSSIBILITY OF SUCH DAMAGES. THIS LIMITATION OF LIABILITY SHALL NOT APPLY TO LIABILITY FOR DEATH OR PERSONAL INJURY RESULTING FROM SUCH PARTY'S NEGLIGENCE TO THE EXTENT APPLICABLE LAW PROHIBITS SUCH LIMITATION. SOME JURISDICTIONS DO NOT ALLOW THE EXCLUSION OR LIMITATION OF INCIDENTAL OR CONSEQUENTIAL DAMAGES, SO THIS EXCLUSION AND LIMITATION MAY NOT APPLY TO YOU.

#### 10. U.S. GOVERNMENT END USERS.

The Covered Code is a "commercial item," as that term is defined in 48 C.F.R. 2.101 (Oct. 1995), consisting of "commercial computer software" and "commercial computer software documentation," as such terms are used in 48 C.F.R. 12.212 (Sept. 1995). Consistent with 48 C.F.R. 12.212 and 48 C.F.R. 227.7202-1 through 227.7202-4 (June 1995), all U.S. Government End Users acquire Covered Code with only those rights set forth herein.

#### 11. MISCELLANEOUS.

This License represents the complete agreement concerning subject matter hereof. If any provision of this License is held to be unenforceable, such provision shall be reformed only to the extent necessary to make it enforceable. This License shall be governed by California law provisions (except to the extent applicable law, if any, provides otherwise), excluding its conflict-of-law provisions. With respect to disputes in which at least one party is a citizen of, or an entity chartered or registered to do business in the United States of America, any litigation relating to this License shall be subject to the jurisdiction of the Federal Courts of the Northern District of California, with venue lying in Santa Clara County, California, with the losing party responsible for costs, including without limitation, court costs and reasonable attorneys' fees and expenses. The application of the United Nations Convention on Contracts for the International Sale of Goods is expressly excluded. Any law or regulation which provides that the language of a contract shall be construed against the drafter shall not apply to this License.

#### 12. RESPONSIBILITY FOR CLAIMS.

As between Initial Developer and the Contributors, each party is responsible for claims and damages arising, directly or indirectly, out of its utilization of rights under this License and You agree to work with Initial Developer and Contributors to distribute such responsibility on an equitable basis. Nothing herein is intended or shall be deemed to constitute any admission of liability.

#### 13. MULTIPLE-LICENSED CODE.

Initial Developer may designate portions of the Covered Code as "Multiple-Licensed". "Multiple-Licensed" means that the Initial Developer permits you to utilize portions of the Covered Code under Your choice of the MPL or the alternative licenses, if any, specified by the Initial Developer in the file described in Exhibit A. EXHIBIT A -Mozilla Public License.

``The contents of this file are subject to the Mozilla Public License Version 1.1 (the "License"); you may not use this file except in compliance with the License. You may obtain a copy of the License at <https://www.mozilla.org/MPL/>

Software distributed under the License is distributed on an "AS IS" basis, WITHOUT WARRANTY OF ANY KIND, either express or implied. See the License for the specific language governing rights and limitations under the License.

The Original Code is MPEG4IP.

The Initial Developer of the Original Code is Cisco Systems Inc.

Portions created by Cisco Systems Inc are

Copyright (C) Cisco Systems Inc. 2001. All Rights Reserved.

MP4v2 Library

Copyright (c) 1998 - 2022 David Bryant

All rights reserved.

Redistribution and use in source and binary forms, with or without modification, are permitted provided that the following conditions are met:

Redistributions of source code must retain the above copyright notice, this list of conditions and the following disclaimer. Redistributions in binary form must reproduce the above copyright notice, this list of conditions and the following disclaimer in the documentation and/or other materials provided with the distribution. Neither the name of Conifer Software nor the names of its contributors may be used to endorse or promote products derived from this software without specific prior written permission.

THIS SOFTWARE IS PROVIDED BY THE COPYRIGHT HOLDERS AND CONTRIBUTORS "AS IS" AND ANY EXPRESS OR IMPLIED WARRANTIES, INCLUDING, BUT NOT LIMITED TO, THE IMPLIED WARRANTIES OF MERCHANTABILITY AND FITNESS FOR A PARTICULAR PURPOSE ARE DISCLAIMED. IN NO EVENT SHALL THE REGENTS OR CONTRIBUTORS BE LIABLE FOR ANY DIRECT, INDIRECT, INCIDENTAL, SPECIAL, EXEMPLARY, OR CONSEQUENTIAL DAMAGES (INCLUDING, BUT NOT LIMITED TO, PROCUREMENT OF SUBSTITUTE GOODS OR SERVICES; LOSS OF USE, DATA, OR PROFITS; OR BUSINESS INTERRUPTION) HOWEVER CAUSED AND ON ANY THEORY OF LIABILITY, WHETHER IN CONTRACT, STRICT LIABILITY, OR

TORT (INCLUDING NEGLIGENCE OR OTHERWISE) ARISING IN ANY WAY OUT OF THE USE OF THIS SOFTWARE, EVEN IF ADVISED OF THE POSSIBILITY OF SUCH DAMAGE.

## Apple Lossless Audio Codec (ALAC)

### Apache License

Version 2.0, January 2004

<http://www.apache.org/licenses/>

#### TERMS AND CONDITIONS FOR USE, REPRODUCTION, AND DISTRIBUTION

##### 1. Definitions.

"License" shall mean the terms and conditions for use, reproduction, and distribution as defined by Sections 1 through 9 of this document. "Licensor" shall mean the copyright owner or entity authorized by the copyright owner that is granting the License.

"Legal Entity" shall mean the union of the acting entity and all other entities that control, are controlled by, or are under common control with that entity. For the purposes of this definition, "control" means (i) the power, direct or indirect, to cause the direction or management of such entity, whether by contract or otherwise, or (ii) ownership of fifty percent (50%) or more of the outstanding shares, or (iii) beneficial ownership of such entity.

"You" (or "Your") shall mean an individual or Legal Entity exercising permissions granted by this License.

"Source" form shall mean the preferred form for making modifications, including but not limited to software source code, documentation source, and configuration files.

"Object" form shall mean any form resulting from mechanical transformation or translation of a Source form, including but not limited to compiled object code, generated documentation, and conversions to other media types. "Work" shall mean the work of authorship, whether in Source or Object form, made available under the License, as indicated by a copyright notice that is included in or attached to the work (an example is provided in the Appendix below).

"Derivative Works" shall mean any work, whether in Source or Object form, that is based on (or derived from) the Work and for which the editorial revisions, annotations, elaborations, or other modifications represent, as a whole, an original work of authorship. For the purposes of this License, Derivative Works shall not include works that remain separable from, or merely link (or bind by name) to the interfaces of, the Work and Derivative Works thereof.

"Contribution" shall mean any work of authorship, including the original version of the Work and any modifications or additions to that Work or Derivative Works thereof, that is intentionally submitted to Licensor for inclusion in the Work by the copyright owner or by an individual or Legal Entity authorized to submit on behalf of the copyright owner. For the purposes of this definition, "submitted" means any form of electronic, verbal, or written communication sent to the Licensor or its representatives, including but not limited to communication on electronic mailing lists, source code control systems, and issue tracking systems that are managed by, or on behalf of, the Licensor for the purpose of discussing and improving the Work, but excluding communication that is conspicuously marked or otherwise designated in writing by the copyright owner as "Not a Contribution."

"Contributor" shall mean Licensor and any individual or Legal Entity on behalf of whom a Contribution has been received by Licensor and subsequently incorporated within the Work.

2. Grant of Copyright License. Subject to the terms and conditions of this License, each Contributor hereby grants to You a perpetual, worldwide, non-exclusive, no-charge, royalty-free, irrevocable copyright license to reproduce, prepare Derivative Works of, publicly display, publicly perform, sublicense, and distribute the Work and such Derivative Works in Source or Object form.

3. Grant of Patent License. Subject to the terms and conditions of this License, each Contributor hereby grants to You a perpetual, worldwide, non-exclusive, no-charge, royalty-free, irrevocable (except as stated in this section) patent license to make, have made, use, offer to sell, sell, import, and otherwise transfer the Work, where such license applies only to those patent claims licensable by such Contributor that are necessarily infringed by their Contribution(s) alone or by combination of their Contribution(s) with the Work to which such Contribution(s) was submitted. If You institute patent litigation against any entity (including a cross-claim or counterclaim in a lawsuit) alleging that the Work or a Contribution incorporated within the Work constitutes direct or contributory patent infringement, then any patent licenses granted to You under this License for that Work shall terminate as of the date such litigation is filed.

4. Redistribution. You may reproduce and distribute copies of the Work or Derivative Works thereof in any medium, with or without modifications, and in Source or Object form, provided that You meet the following conditions:

You must give any other recipients of the Work or Derivative Works a copy of this License; and You must cause any modified files to carry prominent notices stating that You changed the files; and You must retain, in the Source form of any Derivative Works that You distribute, all copyright, patent, trademark, and attribution notices from the Source form of the Work, excluding those notices that do not pertain to any part of the Derivative Works; and If the Work includes a "NOTICE" text file as part of its distribution, then any Derivative Works that You distribute must include a readable copy of the attribution notices contained within such NOTICE file, excluding those notices that do not pertain to any part of the Derivative Works, in at least one of the following places: within a NOTICE text file distributed as part of the Derivative Works; within the Source form or documentation, if provided along with the Derivative Works; or, within a display

generated by the Derivative Works, if and wherever such third-party notices normally appear. The contents of the NOTICE file are for informational purposes only and do not modify the License. You may add Your own attribution notices within Derivative Works that You distribute, alongside or as an addendum to the NOTICE text from the Work, provided that such additional attribution notices cannot be construed as modifying the License. You may add Your own copyright statement to Your modifications and may provide additional or different license terms and conditions for use, reproduction, or distribution of Your modifications, or for any such Derivative Works as a whole, provided Your use, reproduction, and distribution of the Work otherwise complies with the conditions stated in this License.

5. Submission of Contributions. Unless You explicitly state otherwise, any Contribution intentionally submitted for inclusion in the Work by You to the Licensor shall be under the terms and conditions of this License, without any additional terms or conditions. Notwithstanding the above, nothing herein shall supersede or modify the terms of any separate license agreement you may have executed with Licensor regarding such Contributions.

6. Trademarks. This License does not grant permission to use the trade names, trademarks, service marks, or product names of the Licensor, except as required for reasonable and customary use in describing the origin of the Work and reproducing the content of the NOTICE file.

7. Disclaimer of Warranty. Unless required by applicable law or agreed to in writing, Licensor provides the Work (and each Contributor provides its Contributions) on an "AS IS" BASIS, WITHOUT WARRANTIES OR CONDITIONS OF ANY KIND, either express or implied, including, without limitation, any warranties or conditions of TITLE, NON-INFRINGEMENT, MERCHANTABILITY, or FITNESS FOR A PARTICULAR PURPOSE. You are solely responsible for determining the appropriateness of using or redistributing the Work and assume any risks associated with Your exercise of permissions under this License.

8. Limitation of Liability. In no event and under no legal theory, whether in tort (including negligence), contract, or otherwise, unless required by applicable law (such as deliberate and grossly negligent acts) or agreed to in writing, shall any Contributor be liable to You for damages, including any direct, indirect, special, incidental, or consequential damages of any character arising as a result of this License or out of the use or inability to use the Work (including but not limited to damages for loss of goodwill, work stoppage, computer failure or malfunction, or any and all other commercial damages or losses), even if such Contributor has been advised of the possibility of such damages.

9. Accepting Warranty or Additional Liability. While redistributing the Work or Derivative Works thereof, You may choose to offer, and charge a fee for, acceptance of support, warranty, indemnity, or other liability obligations and/or rights consistent with this License. However, in accepting such obligations, You may act only on Your own behalf and on Your sole responsibility, not on behalf of any other Contributor, and only if You agree to indemnify, defend, and hold each Contributor harmless for any liability incurred by, or claims asserted against, such Contributor by reason of your accepting any such warranty or additional liability.

## FDK-AAC Library

Software License for The Fraunhofer FDK AAC Codec Library for Android

© Copyright 1995 - 2018 Fraunhofer-Gesellschaft zur Förderung der angewandten Forschung e.V. All rights reserved.

### 1. INTRODUCTION

The Fraunhofer FDK AAC Codec Library for Android ("FDK AAC Codec") is software that implements the MPEG Advanced Audio Coding ("AAC") encoding and decoding scheme for digital audio. This FDK AAC Codec software is intended to be used on a wide variety of Android devices.

AAC's HE-AAC and HE-AAC v2 versions are regarded as today's most efficient general perceptual audio codecs. AAC-ELD is considered the best-performing full-bandwidth communications codec by independent studies and is widely deployed. AAC has been standardized by ISO and IEC as part of the MPEG specifications.

Patent licenses for necessary patent claims for the FDK AAC Codec (including those of Fraunhofer) may be obtained through Via Licensing ([www.vialicensing.com](http://www.vialicensing.com)) or through the respective patent owners individually for the purpose of encoding or decoding bit streams in products that are compliant with the ISO/IEC MPEG audio standards. Please note that most manufacturers of Android devices already license these patent claims through Via Licensing or directly from the patent owners, and therefore FDK AAC Codec software may already be covered under those patent licenses when it is used for those licensed purposes only.

Commercially-licensed AAC software libraries, including floating-point versions

with enhanced sound quality, are also available from Fraunhofer. Users are encouraged to check the Fraunhofer website for additional applications

information and documentation.

### 2. COPYRIGHT LICENSE

Redistribution and use in source and binary forms, with or without modification, are permitted without payment of copyright license fees provided that you satisfy the following conditions: You must retain the complete text of this software license in redistributions of the FDK AAC Codec or your modifications thereto in source code form.

You must retain the complete text of this software license in the documentation and/or other materials provided with redistributions of the FDK AAC Codec or your modifications thereto in binary form. You must make available free of charge copies of the complete source code of the FDK AAC Codec and your modifications thereto to recipients of copies in binary form.

The name of Fraunhofer may not be used to endorse or promote products derived from this library without prior written permission.

You may not charge copyright license fees for anyone to use, copy or distribute the FDK AAC Codec software or your modifications thereto.

Your modified versions of the FDK AAC Codec must carry prominent notices stating that you changed the software and the date of any change. For modified versions of the FDK AAC Codec, the term "Fraunhofer FDK AAC Codec Library for Android" must be replaced by the term "Third-Party Modified Version of the Fraunhofer FDK AAC Codec Library for Android."

### 3.NO PATENT LICENSE

NO EXPRESS OR IMPLIED LICENSES TO ANY PATENT CLAIMS, including without limitation the patents of Fraunhofer, ARE GRANTED BY THIS SOFTWARE LICENSE. Fraunhofer provides no warranty of patent non-infringement with respect to this software.

You may use this FDK AAC Codec software or modifications thereto only for purposes that are authorized by appropriate patent licenses.

### 4.DISCLAIMER

This FDK AAC Codec software is provided by Fraunhofer on behalf of the copyright holders and contributors "AS IS" and WITHOUT ANY EXPRESS OR IMPLIED WARRANTIES, including but not limited to the implied warranties of merchantability and fitness for a particular purpose. IN NO EVENT SHALL THE COPYRIGHT HOLDER OR CONTRIBUTORS BE LIABLE for any direct, indirect, incidental, special, exemplary, or consequential damages, including but not limited to procurement of substitute goods or services; loss of use, data, or profits, or business interruption, however caused and on any theory of liability, whether in contract, strict liability, or tort (including negligence), arising in any way out of the use of this software, even if advised of the possibility of such damage.

### 5.CONTACT INFORMATION

Fraunhofer Institute for Integrated Circuits IIS

Attention: Audio and Multimedia Departments - FDK AAC LL

Am Wolfsmantel 33

91058 Erlangen, Germany

[www.iis.fraunhofer.de/amm](http://www.iis.fraunhofer.de/amm)

[amm-info@iis.fraunhofer.de](mailto:amm-info@iis.fraunhofer.de)

## Oboe Audio Library

### Apache License

Version 2.0, January 2004

<http://www.apache.org/licenses/>

#### TERMS AND CONDITIONS FOR USE, REPRODUCTION, AND DISTRIBUTION

##### 1. Definitions.

"License" shall mean the terms and conditions for use, reproduction, and distribution as defined by Sections 1 through 9 of this document.

"Licensor" shall mean the copyright owner or entity authorized by the copyright owner that is granting the License.

"Legal Entity" shall mean the union of the acting entity and all other entities that control, are controlled by, or are under common control with that entity. For the purposes of this definition, "control" means (i) the power, direct or indirect, to cause the direction or management of such entity, whether by contract or otherwise, or (ii) ownership of fifty percent (50%) or more of the outstanding shares, or (iii) beneficial ownership of such entity.

"You" (or "Your") shall mean an individual or Legal Entity exercising permissions granted by this License.

"Source" form shall mean the preferred form for making modifications, including but not limited to software source code, documentation source, and configuration files.

"Object" form shall mean any form resulting from mechanical transformation or translation of a Source form, including but not limited to compiled object code, generated documentation, and conversions to other media types.

"Work" shall mean the work of authorship, whether in Source or Object form, made available under the License, as indicated by a copyright notice that is included in or attached to the work (an example is provided in the Appendix below).

"Derivative Works" shall mean any work, whether in Source or Object form, that is based on (or derived from) the Work and for which the editorial revisions, annotations, elaborations, or other modifications represent, as a whole, an original work of authorship. For the purposes of this License, Derivative Works shall not include works that remain separable from, or merely link (or bind by name) to the interfaces of, the Work and Derivative Works thereof.

"Contribution" shall mean any work of authorship, including the original version of the Work and any modifications or additions to that Work or Derivative Works thereof, that is intentionally submitted to Licensor for inclusion in the Work by the copyright owner or by an individual or Legal Entity authorized to submit on behalf of the copyright owner. For the purposes of this definition, "submitted" means any form of electronic, verbal, or written communication sent to the Licensor or its representatives, including but not limited to communication on electronic mailing lists, source code control systems, and issue tracking systems that are managed by, or on behalf of, the Licensor for the purpose of discussing and improving the Work, but excluding communication that is conspicuously marked or otherwise designated in writing by the copyright owner as "Not a Contribution."

"Contributor" shall mean Licensor and any individual or Legal Entity on behalf of whom a Contribution has been received by Licensor and subsequently incorporated within the Work.

2. Grant of Copyright License. Subject to the terms and conditions of this License, each Contributor hereby grants to You a perpetual, worldwide, non-exclusive, no-charge, royalty-free, irrevocable copyright license to reproduce, prepare Derivative Works of, publicly display, publicly perform, sublicense, and distribute the Work and such Derivative Works in Source or Object form.

3. Grant of Patent License. Subject to the terms and conditions of this License, each Contributor hereby grants to You a perpetual, worldwide, non-exclusive, no-charge, royalty-free, irrevocable (except as stated in this section) patent license to make, have made, use, offer to sell, sell, import, and otherwise transfer the Work, where such license applies only to those patent claims licensable by such Contributor that are necessarily infringed by their Contribution(s) alone or by combination of their Contribution(s) with the Work to which such Contribution(s) was submitted. If You institute patent litigation against any entity (including a cross-claim or counterclaim in a lawsuit) alleging that the Work or a Contribution incorporated within the Work constitutes direct or contributory patent infringement, then any patent licenses granted to You under this License for that Work shall terminate as of the date such litigation is filed.

4. Redistribution. You may reproduce and distribute copies of the Work or Derivative Works thereof in any medium, with or without modifications, and in Source or Object form, provided that You meet the following conditions:

(a) You must give any other recipients of the Work or Derivative Works a copy of this License; and (b) You must cause any modified files to carry prominent notices stating that You changed the files; and

(c) You must retain, in the Source form of any Derivative Works that You distribute, all copyright, patent, trademark, and attribution notices from the Source form of the Work, excluding those notices that do not pertain to any part of the Derivative Works; and

(d) If the Work includes a "NOTICE" text file as part of its distribution, then any Derivative Works that You distribute must include a readable copy of the attribution notices contained within such NOTICE file, excluding those notices that do not pertain to any part of the Derivative Works, in at least one of the following places: within a NOTICE text file distributed as part of the Derivative Works; within the Source form or documentation, if provided along with the Derivative Works; or, within a display generated by the Derivative Works, if and wherever such third-party notices normally appear. The contents of the NOTICE file are for informational purposes only and do not modify the License. You may add Your own attribution notices within Derivative Works that You distribute, alongside or as an addendum to the NOTICE text from the Work, provided that such additional attribution notices cannot be construed as modifying the License.

You may add Your own copyright statement to Your modifications and may provide additional or different license terms and conditions for use, reproduction, or distribution of Your modifications, or for any such Derivative Works as a whole, provided Your use, reproduction, and distribution of the Work otherwise complies with the conditions stated in this License.

5. Submission of Contributions. Unless You explicitly state otherwise, any Contribution intentionally submitted for inclusion in the Work by You to the Licensor shall be under the terms and conditions of this License, without any additional terms or conditions. Notwithstanding the above, nothing herein shall supersede or modify the terms of any separate license agreement you may have executed with Licensor regarding such Contributions.

6. Trademarks. This License does not grant permission to use the trade names, trademarks, service marks, or product names of the Licensor, except as required for reasonable and customary use in describing the origin of the Work and reproducing the content of the NOTICE file.

7. Disclaimer of Warranty. Unless required by applicable law or agreed to in writing, Licensor provides the Work (and each Contributor provides its Contributions) on an "AS IS" BASIS, WITHOUT WARRANTIES OR CONDITIONS OF ANY KIND, either express or implied, including, without limitation, any warranties or conditions of TITLE, NON-INFRINGEMENT, MERCHANTABILITY, or FITNESS FOR A PARTICULAR PURPOSE. You are solely responsible for determining the appropriateness of using or redistributing the Work and assume any risks associated with Your exercise of permissions under this License.

8. Limitation of Liability. In no event and under no legal theory, whether in tort (including negligence), contract, or otherwise, unless required by applicable law (such as deliberate and grossly negligent acts) or agreed to in writing, shall any Contributor be liable to You for damages, including any direct, indirect, special, incidental, or consequential damages of any character arising as a result of this License

or out of the use or inability to use the Work (including but not limited to damages for loss of goodwill, work stoppage, computer failure or malfunction, or any and all other commercial damages or losses), even if such Contributor has been advised of the possibility of such damages.

9. Accepting Warranty or Additional Liability. While redistributing the Work or Derivative Works thereof, You may choose to offer, and charge a fee for, acceptance of support, warranty, indemnity, or other liability obligations and/or rights consistent with this License. However, in accepting such obligations, You may act only on Your own behalf and on Your sole responsibility, not on behalf of any other Contributor, and only if You agree to indemnify, defend, and hold each Contributor harmless for any liability incurred by, or claims asserted against, such Contributor by reason of your accepting any such warranty or additional liability

END OF TERMS AND CONDITIONS

APPENDIX: How to apply the Apache License to your work.

To apply the Apache License to your work, attach the following boilerplate notice, with the fields enclosed by brackets "[]" replaced with your own identifying information. (Don't include the brackets!) The text should be enclosed in the appropriate comment syntax for the file format. We also recommend that a file or class name and description of purpose be included on the same "printed page" as the copyright notice for easier identification within third-party archives.

Copyright [yyyy] [name of copyright owner]

Licensed under the Apache License, Version 2.0 (the "License"); you may not use this file except in compliance with the License. You may obtain a copy of the License at

<http://www.apache.org/licenses/LICENSE-2.0>

Unless required by applicable law or agreed to in writing, software distributed under the License is distributed on an "AS IS" BASIS, WITHOUT WARRANTIES OR CONDITIONS OF ANY KIND, either express or implied. See the License for the specific language governing permissions and limitations under the License.

## MyScript Handwriting Recognition Technology

© 2014 MyScript. All Rights Reserved. MyScript is trademark of MyScript, registered in the US and in other countries

## Nimbus Sans Novus Font

The font and related files in this directory are distributed under the GNU AFFERO GENERAL PUBLIC LICENSE Version 3 (see the file COPYING), with the following exemption:

As a special exception, permission is granted to include these font programs in a Postscript or PDF file that consists of a document that contains text to be displayed or printed using this font, regardless of the conditions or license applying to the document itself.

## Libre Baskerville Font

Copyright (c) 2012, Pablo Impallari ([www.impallari.com](http://www.impallari.com) | [jimpallari@gmail.com](mailto:jimpallari@gmail.com)),

Copyright (c) 2012, Rodrigo Fuenzalida ([www.rfuenzalida.com](http://www.rfuenzalida.com) | [hello@rfuenzalida.com](mailto:hello@rfuenzalida.com)), with Reserved Font Name Libre Baskerville.

This Font Software is licensed under the SIL Open Font License, Version 1.1.

This license is copied below, and is also available with a FAQ at:

<http://scripts.sil.org/OFL>

-----  
SIL OPEN FONT LICENSE Version 1.1 - 26 February 2007  
-----

### PREAMBLE

The goals of the Open Font License (OFL) are to stimulate worldwide development of collaborative font projects, to support the font creation efforts of academic and linguistic communities, and to provide a free and open framework in which fonts may be shared and improved in partnership with others.

The OFL allows the licensed fonts to be used, studied, modified and redistributed freely as long as they are not sold by themselves. The fonts, including any derivative works, can be bundled, embedded, redistributed and/or sold with any software provided that any reserved names are not used by derivative works. The fonts and derivatives, however, cannot be released under any other type of license. The requirement for fonts to remain under this license does not apply to any document created using the fonts or their derivatives.

### DEFINITIONS

"Font Software" refers to the set of files released by the Copyright Holder(s) under this license and clearly marked as such. This may include source files, build scripts and documentation.

"Reserved Font Name" refers to any names specified as such after the copyright statement(s).

"Original Version" refers to the collection of Font Software components as distributed by the Copyright Holder(s).

"Modified Version" refers to any derivative made by adding to, deleting, or substituting -- in part or in whole -- any of the components of the Original Version, by changing formats or by porting the Font Software to a new environment.

"Author" refers to any designer, engineer, programmer, technical writer or other person who contributed to the Font Software.

#### PERMISSION & CONDITIONS

Permission is hereby granted, free of charge, to any person obtaining a copy of the Font Software, to use, study, copy, merge, embed, modify, redistribute, and sell modified and unmodified copies of the Font Software, subject to the following conditions:

- 1) Neither the Font Software nor any of its individual components, in Original or Modified Versions, may be sold by itself.
- 2) Original or Modified Versions of the Font Software may be bundled, redistributed and/or sold with any software, provided that each copy contains the above copyright notice and this license. These can be included either as stand-alone text files, human-readable headers or in the appropriate machine-readable metadata fields within text or binary files as long as those fields can be easily viewed by the user.
- 3) No Modified Version of the Font Software may use the Reserved Font Name(s) unless explicit written permission is granted by the corresponding Copyright Holder. This restriction only applies to the primary font name as presented to the users.
- 4) The name(s) of the Copyright Holder(s) or the Author(s) of the Font Software shall not be used to promote, endorse or advertise any Modified Version, except to acknowledge the contribution(s) of the Copyright Holder(s) and the Author(s) or with their explicit written permission.
- 5) The Font Software, modified or unmodified, in part or in whole, must be distributed entirely under this license, and must not be distributed under any other license. The requirement for fonts to remain under this license does not apply to any document created using the Font Software.

#### TERMINATION

This license becomes null and void if any of the above conditions are not met.

#### DISCLAIMER

THE FONT SOFTWARE IS PROVIDED "AS IS", WITHOUT WARRANTY OF ANY KIND, EXPRESS OR IMPLIED, INCLUDING BUT NOT LIMITED TO ANY WARRANTIES OF MERCHANTABILITY, FITNESS FOR A PARTICULAR PURPOSE AND NON-INFRINGEMENT OF COPYRIGHT, PATENT, TRADEMARK, OR OTHER RIGHT. IN NO EVENT SHALL THE COPYRIGHT HOLDER BE LIABLE FOR ANY CLAIM, DAMAGES OR OTHER LIABILITY, INCLUDING ANY GENERAL, SPECIAL, INDIRECT, INCIDENTAL, OR CONSEQUENTIAL DAMAGES, WHETHER IN AN ACTION OF CONTRACT, TORT OR OTHERWISE, ARISING FROM, OUT OF THE USE OR INABILITY TO USE THE FONT SOFTWARE OR FROM OTHER DEALINGS IN THE FONT SOFTWARE.

End

